



내비게이션은 역시 **아이나비**



서비스 사용자 설명서 KT - 2D용

Service Manual

본 사용자 설명서는 제품 기능 향상을 위해 사전 통보없이 변경될 수 있습니다.

사용하기 전에....

하나, 차량 운행 중에는 아이나비 화면을 지속적으로 바라보지 마십시오.
사고의 위험이 있습니다.

둘, 주행 시에는 실제로 도로 상황에 따라 교통법규를 지켜 운행하여 주시고,
아이나비는 길 안내 **참고용으로만 사용**하시기 바랍니다.

✓알림

아이나비 제품을 사용하시는 고객분들께 감사드립니다.

본 사용자 설명서는 TCON 서비스를 좀 더 유용하게 사용할 수 있도록 제작된 공용 사용자 설명서입니다.

단말기 모델과 메모리 용량에 따라 지원되는 메뉴와 지도 이미지는 다를 수 있습니다.

설명서에 사용된 예제 모델은 "아이나비 TZ" 입니다.



Contents

TCON 서비스란

SHOW WIBRO란.....	3
Special Zone 서비스란 ?.....	3
TCON 서비스란 ?.....	3
SHOW WIBRO 서비스 커버리지	4

SHOW WIBRO

SHOW WIBRO 실행 화면	6
SHOW WIBRO CM으로 SHOW WIBRO 실행하기.....	7
SHOW WIBRO CM으로 인터넷 연결하기	8

Special Zone

Special Zone 서비스 사용하기	
Special Zone 서비스 실행하기	13

Special Zone 서비스 메뉴	
교통정보	14
교통정보 > 정체정보	15
교통정보 > CCTV 교통정보 보기	16

TCON 사용하기

아이나비에서 TCON 서비스 사용하기

TCON 서비스 사용하기	
TCON 설정하기.....	25
아이나비에서 TCON 실행시키기	26

TCON 서비스 메뉴	
고속도로	27
고속도로 > 관심구간 등록하기	28
국도교통	29
권역별교통 정보 - 서울권.....	30
사고속보	32

TCON 웹 서비스 사용하기

TCON 웹 서비스 실행하기	45
DAUM 미니웹 서비스 실행하기	46
PARAN 미니웹 서비스 실행하기	47
NAVER 미니웹 서비스 실행하기	48

고객센터

제품등록.....	52
-----------	----

SHOW WIBRO 서비스 요금제	4
구매철회 및 WIBRO 서비스 해지정책	4
단말기 불량에 따른 교환 및 A/S 정책.....	4

SHOW WIBRO CM 환경설정.....	9
SHOW WIBRO CM 연결정보.....	10
SHOW WIBRO 연결 종료하기	11

CCTV 교통상황실	17
유가정보	19
사고속보	20
날씨정보	21
운세정보	22
아이나비월드.....	23

경로주변 CCTV - 경로 설정이 되어있지 않은 경우	33
경로주변 CCTV - 경로 설정이 되어있는 경우.....	34
유가정보 - 위치주변검색	35
유가정보 - 경로주변검색	37
유가정보 - 경로음성안내	39
등록구간	41
안전운행업데이트.....	42
환경설정	43

웹서핑 서비스 실행하기	49
웹서핑 기능보기.....	50
웹서핑 도구	51

A/S를 신청 하시기 전에.....	52
---------------------	----

TCON 서비스란?



초고속 무선인터넷을 이용하여 아이나비 내비게이션에서 교통정보, 유가정보, CCTV교통상황실, 날씨, 운세, 사고속보 등의 다양한 콘텐츠 및 웹 서비스를 제공하는 양방향 통신 서비스 명칭입니다.

TCON은 Special Zone에서 제공되는 교통정보, CCTV, 유가정보, 날씨정보 등과 아이나비 내에서 제공되는 교통서비스 및 TCON메뉴에서 제공되는 미니포털 사이트, 웹 서핑 서비스로 구성됩니다.

(제공되는 서비스 및 콘텐츠의 경우 제조사 또는 정보 제공처의 정책에 따라 변경될 수 있습니다.)

SHOW WIBRO란 ?



WIBRO(Wireless Broadband Internet)

이동중에도 자유롭게 초고속 인터넷에 접속할 수 있는 무선 인터넷 서비스로 다양한 콘텐츠를 기반으로 특별한 서비스를 제공합니다.

Special Zone 서비스란 ?



SHOW WIBRO모뎀을 이용하여 다양한 콘텐츠 및 서비스를 제공하는 KT의 무료 서비스 존 명칭입니다.

Special Zone에는 TCON 이외의 다양한 무료 콘텐츠들이 추가 될 예정입니다.

TCON 서비스

SHOW WIBRO 서비스 커버리지

KT의 SHOW WIBRO 서비스 커버리지는 아래와 같으며 본 정보는 2009년 6월 기준정보이므로 최신정보의 경우 반드시 www.show.co.kr 에서 확인하시기 바랍니다.

커버리지

※ 서울 지역 및 수도권 19개 시 등에서 이용 가능합니다.

수도권 19개 시 인천, 수원, 고양, 성남, 용인, 안양, 과천, 광명, 구리, 군포, 부천, 의왕, 의정부, 안산, 시흥, 하남 전역 및 화성 (동탄 신도시, 봉담 대학가 주변), 김포/남양주 일부 지역

지하철 및 전철 서울 및 수도권 전철 전 구간에서 이용가능

- 지하철 1~8호선 전구간
- 인천선, 분당선, 중앙선, 공항선, 일산선, 과천선 전구간 및 세마~양주 간 국철 구간

주요 간선도로 및 국도 외관순환도로, 경부고속(서울기점~기흥IC), 경인고속도로, 인천공항고속도로, 경인국도 등

공공시설 및 기타 지역 인천/김포공항, 서울/수도권 19개 시 전 대학 및 지방 주요 대학 등

※ 단, 무선 서비스 특성상 음영지역이 발생할 수 있습니다. (일부 아파트 고층부, 지하주차장 등)



SHOW WIBRO 서비스 요금제

KT의 SHOW WIBRO 서비스정책 및 요금정책은 KT 정책에 따르며 향후에도 KT정책에 따라 변경 될 수 있습니다. 자세한 요금정책은 www.show.co.kr 에서 확인하실 수 있습니다.

₩내비게이션 아이나비 요금제

- 경제적인 전용 요금제: 9,500원/월(부가세 별도)
- Special Zone내 서비스(실시간 교통정보, CCTV, 유가정보 등 다양한 서비스 제공)데이터 사용료 무료
- 기본 제공 데이터 용량 1GB(초과 시 25원/MB)
(기본 제공 데이터 용량은 KT정책에 따라 변경될 수 있습니다.)
- WIBRO USB 모뎀은 노트북 등에서도 사용가능
- 사용 약정기간은 개통일로부터 24개월

TCON 서비스

☞ 구매철회 및 WIBRO 서비스 해지정책

- 통신형 패키지 상품의 구매철회 및 KT SHOW WIBRO 서비스의 해지 정책은 KT의 정책에 따릅니다.
- 무선 서비스의 특성상 음영지역이 발생할 수 있으며, 이로 인한 WIBRO 서비스 구매 철회는 개통일 포함 14일 이내에만 가능합니다.
- KT의 SHOW WIBRO 서비스 가입조건으로 판매된 통신형 패키지 상품은 내비게이션 또는 WIBRO USB모뎀 단독으로는 구매철회 및 WIBRO 서비스 해지가 되지 않습니다.
- 내비게이션 제품에 부착되어 있는 MIC 인증라벨 훼손 시 교환, 환불대상에서 제외됩니다.

14일 이내 (구매철회)	14일 이후 (해지)
<ul style="list-style-type: none"> - 제품불량으로 인한 SHOW WIBRO 서비스 구매철회는 개통일 포함 14일 이내 가능 합니다. (단, 구매철회는 최초 판매상태 (내비게이션, BOX, 모뎀, 기타부속물 등)로 제품을 반납할 경우에만 가능 합니다.) - 분실 및 파손으로 인한 구매철회 시, 단말대금과 위약금 (180,000원)을 지불해야 합니다. - 모뎀불량 시 모뎀제조사(모다정보통신) A/S를 통해 수리 및 양품교환 가능 합니다. 	<ul style="list-style-type: none"> - 제품분실/파손/단순변심에 의한 SHOW WIBRO 서비스 해지 시 단말대금과 위약금(180,000원)을 지불해야 합니다. ※ 위약금=약정금액*(약정잔여기간(일)/약정기간(일)) (이용중지, 일시 이용중단 기간은 사용일수에서 제외 됩니다) - KT에서 제공하는 SHOW WIBRO 서비스 품질 문제로 인한 서비스 해지 또는 결함상품의 결함으로 인한 서비스 해지는 KT정책에 따르며 소비자는 위약금을 지불해야 합니다. <p>[일시 이용중단 안내]</p> <ul style="list-style-type: none"> - 1회 중단기간 90일, 연간 4회 이내, 180일까지 중단기간 연장: 1회에 한하여 추가 90일 연장 가능합니다. - 중단 90일 이후 고객의 사용통보 없는 경우 180일까지 자동 연장 - 고객의 사용통보가 없는 경우 3개월간 일시 이용중단 상태 유지 후 직권 해지 대상자 등록 - 전용요금제 외 타 상품으로 변경, U2000 외 타 모뎀으로 사용 불가 합니다.

☞ 단말기 불량에 따른 교환 및 A/S 정책

내비게이션 불량

- 내비게이션 기기 이상으로 인한 수리 및 교환은 아이나비 A/S 센터를 통해 가능합니다.
- **팅크웨어 1577-4242** (서울 강남/강북, 인천, 수원, 대전, 대구, 부산, 광주)
(단, 티크웨어 A/S 처리 지침에 따라 수리 및 교환)

USB 모뎀 불량

- USB 모뎀 불량으로 인한 수리 및 교환은 모다정보통신 A/S 센터를 통해 가능합니다.
- **모다정보통신 02-3487-0700** (단, 모다정보통신 A/S 처리 지침에 따라 수리 및 교환)
- 결함 판매된 상품은 아이나비 A/S센터를 통해서도 양품 USB 모뎀으로 교환 가능합니다. (단, 강남, 강북, 수원, 인천 A/S 센터에서만 교환가능)

SHOW WIBRO

WiBro(Wireless Broadband Internet:와이브로)는 이동중에도 자유롭게 초고속 인터넷에 접속할 수 있는 무선 인터넷 서비스로 다양한 콘텐츠를 기반으로 특별한 서비스를 제공합니다.

SHOW WIBRO 실행 화면

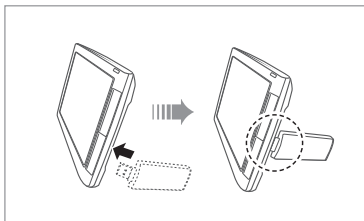


SHOW WIBRO 연결시 단말기의 배터리 소모가 증가되므로 외부전원이 차단된 절전모드시에는 장기간 사용을 권장하지 않습니다.

SHOW WIBRO

! USB형 SHOW WIBRO 모뎀은 반드시 당사가 제공하는 인증된 표준 WIBRO형 모뎀을 사용 하십시오.
지원하지 않는 제품으로 사용 시 단말기에 큰 손상을 가져올 수 있으며, 그로인한 고장 및 오작동의 책임은 사용자에게 있습니다.

SHOW WIBRO CM으로 SHOW WIBRO 실행하기



1 SHOW WIBRO 모뎀 연결 화면

USB형 SHOW WIBRO 모뎀을 단말기
우측 USB 호스트에 장착합니다.
(모뎀 연결시 '기'자 형태로 꺾어서 장착하세요.)



2 SHOW WIBRO CM 화면

SHOW WIBRO CM 화면이 나타납니다.

MENU



초기화면 하단의 **SHOW WIBRO 환경설정**
아이콘을 선택하면 SHOW WIBRO CM창에
접속이 이루어지는 과정이 메시지로 표시됩니다

SHOW WIBRO

SHOW WIBRO에 연결하는 방법은 PIN사용 설정 유무에 따라 두가지 경우가 있습니다.

SHOW WIBRO CM으로 인터넷 연결하기

1 UICC PIN 사용시

- MENU → 환경설정 → UICC PIN 사용 설정을 사용으로 설정한후 SHOW WIBRO CM에서 연결 버튼을 누르고 PIN 번호를 입력하여 SHOW WIBRO 서비스에 연결됩니다.



2 UICC PIN 미사용시

- MENU → 환경설정 → UICC PIN 사용 설정을 미사용으로 설정한후 연결 버튼을 누르면 바로 SHOW WIBRO 서비스에 연결됩니다.



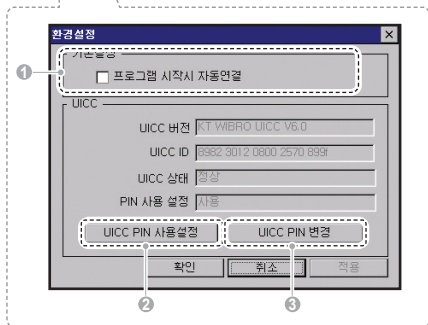
초기 PIN 번호는 0000이며, PIN번호 3회 오류시 UICC 사용이 제한됩니다. 사용이 제한된 경우 가까운 SHOW Plaza에서 초기화하여 사용하세요.

SHOW WIBRO CM 환경설정



환경설정

- 1. 프로그램 시작시 자동연결** : 단말기 재부팅 후 별도의 설정 없이 SHOW WIBRO 서비스가 자동으로 연결됩니다.
- 2. UICC PIN 사용 설정** : SHOW WIBRO 접속 시 UICC PIN 입력 여부를 설정할 수 있습니다.
 - UICC PIN 사용여부를 선택한 후 PIN을 입력하고 [확인] 버튼을 선택하면 [UICC PIN 사용], [UICC PIN 미사용]으로 설정됩니다.
- 3. UICC PIN 변경** : UICC PIN을 변경할 수 있으며, [UICC PIN 사용]으로 설정된 상태에서만 변경이 가능합니다.



PIN 입력창에는 4 자리 이상 8 자리 이하의 알파벳 숫자만 입력 가능합니다.



연결정보

1. 사용정보

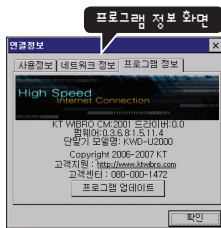
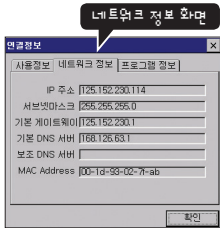
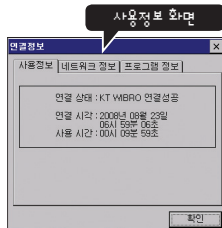
- 연결 상태 : 모뎀 장착/미장착, 모뎀 초기화 성공 여부, 인터넷 접속 상태를 표시합니다.
- 연결 시간 : SHOW WIBRO를 이용해서 인터넷에 연결된 시각을 표시합니다.
- 사용 시간 : SHOW WIBRO를 이용해서 무선 인터넷을 사용한 시간을 표시합니다.

2. 네트워크 정보

- SHOW WIBRO에 접속되었을 경우, 각종 네트워크 관련 정보를 사용자에게 보여줍니다.

3. 프로그램 정보

- 프로그램의 버전정보를 사용자에게 보여줍니다.
프로그램 업데이트 버튼을 누르면 서버에 등록된 SHOW WIBRO CM 버전과 현재 사용자의 단말기에 설치된 CM의 버전을 확인하여 다운로드 여부를 묻게 됩니다.



SHOW WIBRO

SHOW WIBRO 연결 종료하기



종료하기

- SHOW WIBRO에 접속된 상태에서 연결을 종료하는 방법은 두가지가 있습니다.

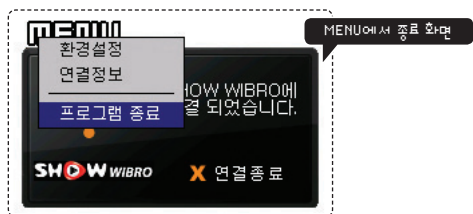
1. WIBRO CM 화면에서 종료하기

- WIBRO CM화면 하단에서 연결종료 버튼을 선택합니다.



2. MENU 항목에서 종료하기

- MENU항목 하단에 프로그램 종료 버튼을 선택합니다.



Special Zone 서비스 사용하기

Special Zone은 KT에서 제공하는 별도의 데이터 사용료가 과금되지 않는 서비스존의 명칭입니다.



아이나비 단말기 메뉴에서 Special Zone을 사용하는 방법입니다.
본 서비스는 별도의 데이터 통화료가 부과되지 않으며, 타 메뉴와 동시에 실행시킬 수 없습니다.

Special Zone 서비스 사용하기

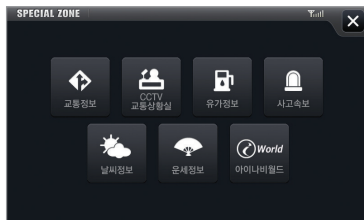
! WIBRO 모뎀을 연결하여 SHOW WIBRO CM을 실행한 후 이용 가능한 서비스입니다.

Special Zone 서비스 실행하기 > 아이나비 런처에서 Special Zone 서비스 실행 방법입니다.



1 아이나비 메뉴 화면

Special Zone 아이콘을 선택합니다.



2 Special Zone 메뉴 화면

Special Zone 메뉴 화면이 나타납니다.

(교통정보는 8월 중 서비스가 시작될 예정입니다.)



WIBRO 연결 상태 확인

- TCON 서비스를 사용하기 전에 WIBRO 연결 상태를 확인하시기 바랍니다.

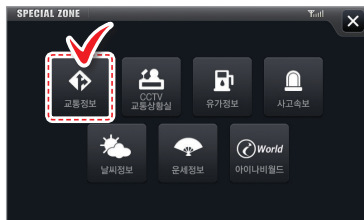
Special Zone 서비스 메뉴

→ 교통정보 (계속)

교통정보



- 1 Special Zone 누름
Special Zone 아이콘을 누릅니다.



- 2 교통정보 누름
교통정보 아이콘을 누릅니다.



- 3 교통정보 메인 화면
TCOM 교통정보 메인 화면 (수도권 간선)이 나타납니다.
도로이름 아이콘을 누르면 해당 도로의 상세 메뉴로 이동합니다.

이 : 강변북로



- 4 선택한 도로의 상세 구간 번호 누름
구간 상세 번호 아이콘을 누르면 해당 구간 상세 교통 정보를 확인할 수 있습니다.



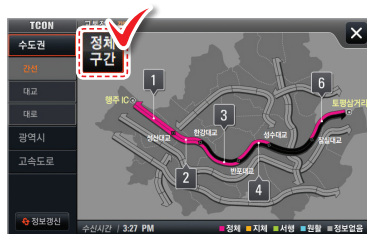
- 5 상세 구간의 교통정보 현황 안내 화면
방향 탭을 누르면 해당 방향의 상세 구간 속도 및 소통 상황 안내 화면이 나타납니다.



수도권 특징

수도권 도로는 [간선/대교/대로]메뉴로 나누어져 있으며 이용 방법 및 제공 서비스는 모두 동일합니다.

● 교통정보 > 정체정보



1 정체정보 아이콘을 누름

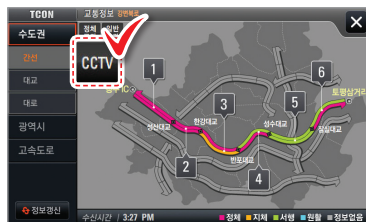
정체정보 아이콘을 누르면 정체구간이 포함된 구간 번호가 나타나며, 정체도로는 범례에 표시된 정체 색상으로 표현됩니다.



2 정체 구간 번호 누름

구간 번호를 누르면 해당 구간의 상행/하행 상세 교통정보를 확인할 수 있습니다.

● 교통정보 > CCTV 교통정보 보기



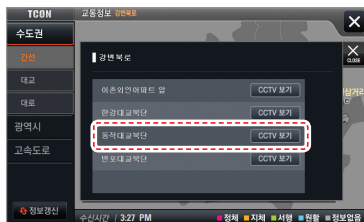
1 CCTV 아이콘을 누름

CCTV아이콘을 누르면 도로 구간 번호가 CCTV가 있는 구간의 번호로 변경됩니다.



4 전체화면 보기

CCTV 플레이 화면을 터치하면 CCTV교통정보 영상을 전체 화면으로 볼 수 있습니다.

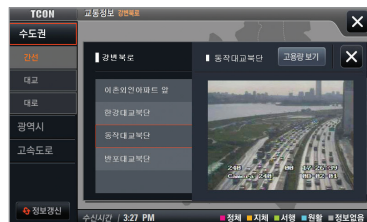


2 CCTV 구간 번호 누름

CCTV구간 번호를 누르면 해당 구간에 있는 CCTV리스트가 화면에 나타납니다.

CCTV 보기 선택 시 해당 CCTV 교통정보영상이 다음 화면과 같이 플레이됩니다.

 : 동작대교

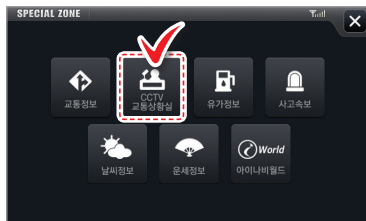


3 구간 내 CCTV 명칭 누름

고용량보기 : 버튼을 누르면 더 자연스러운 CCTV교통정보 영상 정보가 제공됩니다.

[X] : 버튼을 누르면 실행되던 CCTV Player가 종료됩니다.

CCTV 교통상황실



1 CCTV 교통상황실 누름

CCTV 교통상황실 아이콘을 누릅니다.



2 도로명 선택

도로이름 아이콘을 누르면 해당 도로의 상세 메뉴로 이동합니다.

 : 경부선



3 구간 대표 CCTV 화면

선택한 도로의 각 구간별 대표 CCTV 화면 이미지와 속도표시 화살표를 통하여 교통 상황을 확인하실 수 있습니다.

이미지를 선택하면 해당 구간에 포함된 CCTV의 대표 화면 이미지가 보여집니다.

Special Zone 서비스 메뉴

CCTV 교통상황실



4 구간 내 CCTV 이미지 누름

CCTV 이미지를 선택하면 해당 CCTV구간의 교통정보 영상이 플레이 됩니다.



5 고용량보기/달기/전체화면보기

CCTV 영상 교통정보는 고용량과 고용량으로 나누어서 볼 수 있으며 화면 터치 시 전체 화면을 통하여 CCTV를 보실 수 있습니다.



6 전체화면

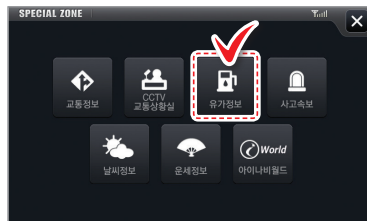
전체화면 선택 시 다시 이전 화면처럼 작게 보여집니다.



CCTV에 제공되는 화면이미지는 M-jpeg 형태로 제공됩니다.

Special Zone 서비스 메뉴

유가정보



1 유가정보 누름

유가정보 아이콘을 선택합니다.



2 인근 주유소 누름

정유소 별 아이콘을 누르면 다음 화면으로 이동합니다



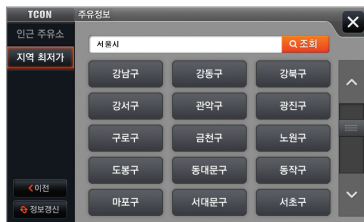
3 인근 주유소 리스트 화면

인근 주유소의 유가, 거리로 정렬된 리스트가 보여집니다.



4 지역 선택 화면

지역 최저가 메뉴 선택 후 이미지 맵상의 원하는 지역의 아이콘을 눌러 다음 화면으로 이동합니다.

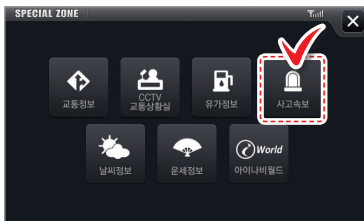


5 세부 지역 선택 화면

이전 화면에서 선택한 지역의 세부 지역명이 나타납니다.

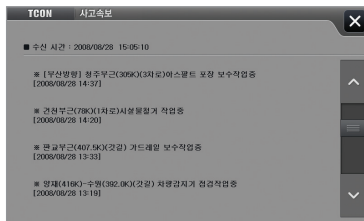
Special Zone 서비스 메뉴

● 사고속보



1 사고속보 누름

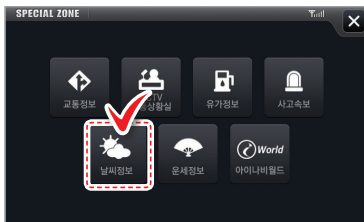
사고속보 아이콘을 선택합니다.



2 상세화면

사고속보 내용이 보여집니다.

날씨정보



날씨정보 누름

날씨정보 아이콘을 선택합니다.

날씨정보 > 지역별 날씨



지역별 날씨 화면

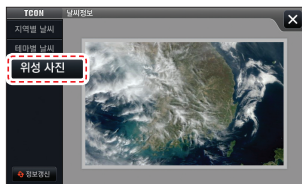
- 해당 지역의 아이콘을 누르면 다음 화면으로 이동합니다.



지역 상세 주간 날씨 화면

- 주간 날씨 정보를 확인 할 수 있습니다.

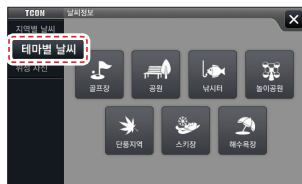
날씨정보 > 위성 사진



위성 사진 화면

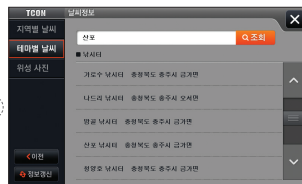
- 위성 사진 화면이 보여집니다.

날씨정보 > 테마별 날씨



테마 아이콘 누름

- 골프장, 공원, 낚시 등 원하는 테마를 선택하면 해당 테마 리스트 화면으로 이동합니다.



선택한 테마 리스트 화면

- 이전 화면에서 선택한 테마에 해당하는 리스트를 보여줍니다.

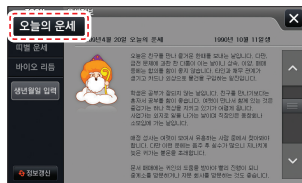
Special Zone 서비스 메뉴

☑ 운세정보



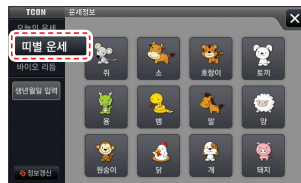
1 운세정보 누름

운세정보 아이콘을 선택합니다.



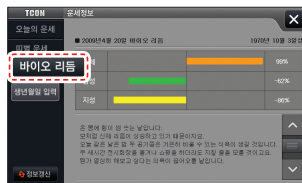
오늘의 운세 화면

- 저장하여 둔 생년월일을 통하여 오늘의 운세를 보여줍니다.



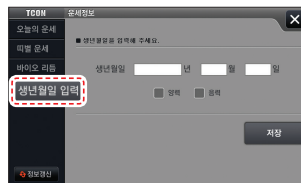
특별운세 화면

- 띠에 해당하는 동물 캐릭터를 선택하면 특별 운세를 확인할 수 있습니다.



바이오리듬 화면

- 저장하여 둔 생년월일을 통하여 계산한 바이오리듬을 보여줍니다.

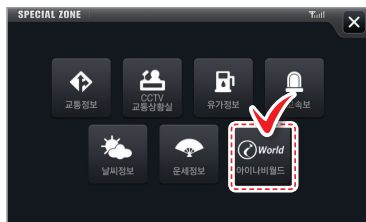


생년월일 입력 화면

- 오늘의 운세, 바이오리듬을 보기 이전에 생년월일을 입력한 후 저장합니다.

Special Zone 서비스 메뉴

아이나비월드



1 아이나비월드 누름



2 아이나비월드 실행 화면



■ 아이나비월드란?

아이나비 홈페이지(inavi.com)의 고객지원, 나비월드, 나비 톡톡 메뉴 등을 단말에 최적화된 UI로 제공해주는 서비스입니다. 향후 콘텐츠 업데이트(다운로드)기능을 비롯한 다양한 테마 콘텐츠를 확대 지원할 예정입니다.

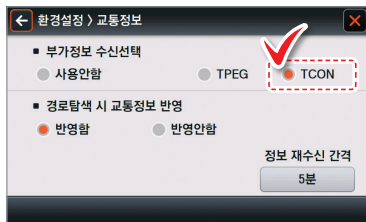
아이나비에서 TCON 서비스 사용하기



아이나비 지도화면에서 TCON을 사용하는 방법입니다.

TCON 서비스 메뉴

TCON 설정하기



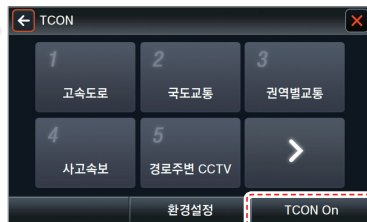
1 TCON 선택

고급메뉴의 **환경설정 > 교통정보** 메뉴에서 TCON 항목을 선택합니다.



2 TCON 아이콘 누름

지도화면 오른쪽 상단의 TCON 아이콘을 선택합니다



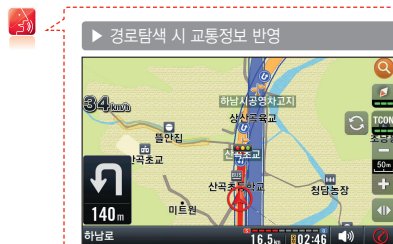
3 TCON On 누름

TCON 메뉴 화면에서 TCON On 버튼을 누릅니다.



4 TCON 설정

지도화면에 TCON 서비스가 활성화 됩니다.



■ 경로탐색 시 TCON에서 수신되는 현재 교통정보를 반영하여 경로를 재탐색할 수 있는 유·무를 선택합니다.

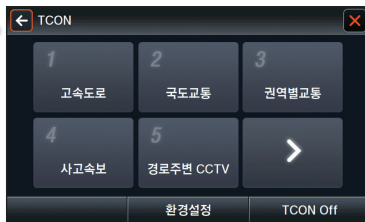
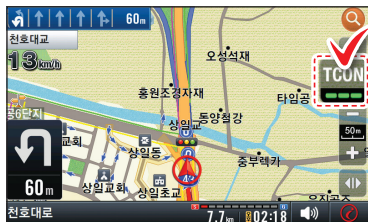
- 반영함 : 지도화면에서 TCON 정보 재수신 아이콘이 생성되어, 현재 TCON 교통정보를 반영하여 경로를 재탐색 합니다.

- 반영안함 : 지도화면에서 TCON 정보 재수신 아이콘이 생성되지 않고, 처음 경로 탐색시 설정된 경로로 안내합니다.

- 정보 재수신 간격
표시안함, 5분, 10분, 15분, 30분, 45분, 60분,
항상표시로 TCON 정보 재수신 아이콘 표시 간격을 설정할 수 있습니다.

TCON 서비스 사용하기

아이나비에서 TCON 실행시키기



1 TCON 아이콘 누름

지도화면 오른쪽 상단의 TCON 아이콘을 선택합니다.

2 TCON 실행 화면

아이나비에서 TCON 실행 시 메뉴 화면입니다.

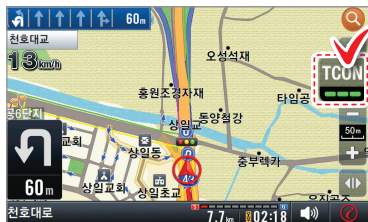


도로의 소통상황 색상

- 원활
- 서행
- 지체
- 정체
- 정보없음

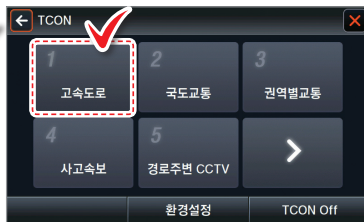
TCON 서비스 메뉴

고속도로



1 TCON 아이콘 누름

지도화면 오른쪽 상단의 TCON 아이콘을 선택합니다.



2 TCON 실행 화면

고속도로 버튼을 누르면 다음 화면으로 이동합니다.

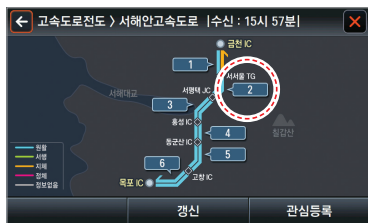


3 고속도로 교통정보 화면

전체도로 요약맵

이용하려는 고속도로를 선택합니다.

예 : 서해안 고속도로



4 원하는 구간 누름

세부도로 요약맵

선택한 도로의 세부구간을 선택합니다.

예 : 2번 도로



5 구간보기 누름

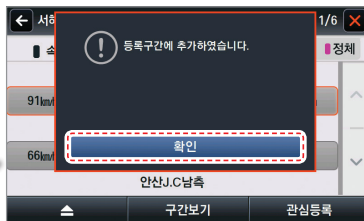
상세정보 창



6 지도화면

TCON 교통정보 서비스가 반영된 지도화면을 볼 수 있습니다.

● 고속도로 > 관심구간 등록하기



1 구간보기 화면
구간보기 화면에서 관심등록 버튼을 누릅니다.

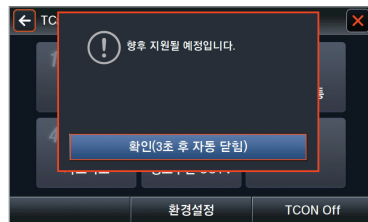
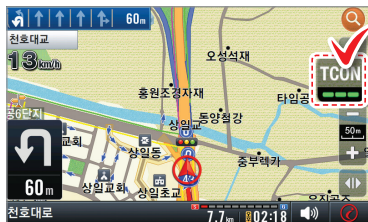
2 등록구간 추가 화면
확인을 눌러 등록구간 추가를 완료합니다.



- 갱신 : TCON 수신을 재설정 합니다.
- 시간표시 : 시간 정보를 나타내 줍니다.
- 속도표시 : 속도 정보를 나타내 줍니다.

TCON 서비스 메뉴

국도교통



1 TCON 아이콘 누름

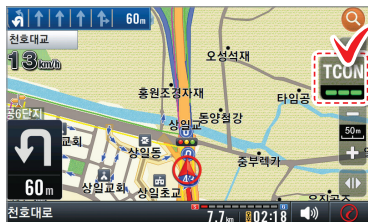
지도화면 오른쪽 상단의 TCON 아이콘을 선택합니다.

2 국도교통 누름

3 국도교통 서비스는 향후 지원할 예정입니다.

TCON 서비스 메뉴

권역별교통 정보 - 서울권

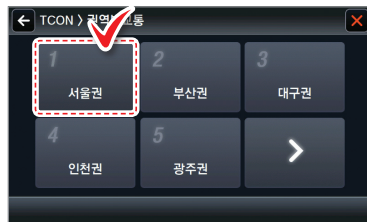


1 TCON 아이콘 누름

지도화면 오른쪽 상단의 TCON 아이콘을 선택합니다.



2 권역별교통 누름



3 원하는 권역 누름

예 : 서울권 > 강변북로 > 3번 반포대교



4 원하는 도로 누름

간선, 대로, 대교 선택

이용하려는 도로의 아이콘을 선택합니다.
<간선>, <대로>, <대교> 탭을 누르면 해당 서비스 정보를 볼 수 있습니다.



5 원하는 구간 누름

원하는 구간에 해당하는 번호를 누르면 다음 화면으로 이동합니다.



6 구간보기 누름

구간 보기 선택 시 해당 지도화면을 볼 수 있습니다



서울권 특징

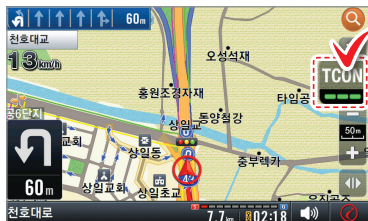
〈간선/대로/대교〉 탭이 있어 원하는 탭을 선택하면 해당 도로의 정보를 볼 수 있습니다.
이용방법은 〈간선/대로/대교〉 모두 동일합니다.



현재 TCON 서비스가 가능한 지역은 서울권, 부산권, 대구권, 인천권, 광주권, 대전권, 울산권까지 확대되었습니다.

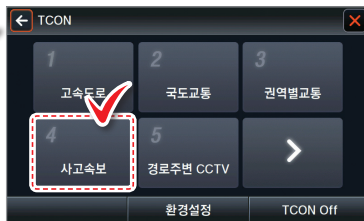
TCON 서비스 메뉴

● 사고속보



1 TCON 아이콘 누름

지도화면 오른쪽 상단의 TCON 아이콘을 선택합니다.

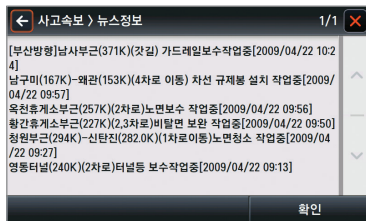


2 사고속보 누름



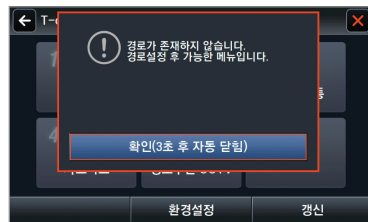
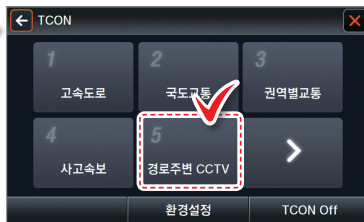
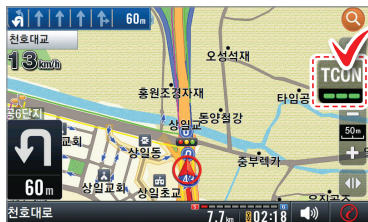
3 도로별 사고속보 리스트 화면

상세보기 메뉴 선택 시 다음 화면으로 이동합니다.



4 사고속보 상세보기 화면

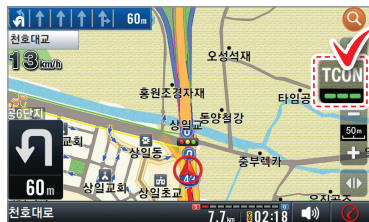
● **경로주변 CCTV - 경로 설정이 되어있지 않은 경우**



- 1 TCON 아이콘 누름
지도화면 오른쪽 상단의 TCON 아이콘을 선택합니다.
 - 2 경로주변 CCTV 누름
 - 3 설정된 경로가 없는 경우

TCON 서비스 메뉴

● 경로주변 CCTV - 경로 설정이 되어있는 경우

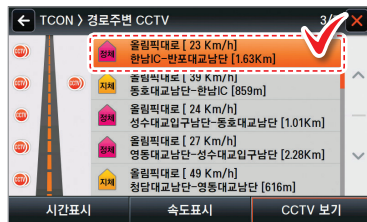


1 TCON 아이콘 누름

지도화면 오른쪽 상단의 TCON 아이콘을 선택합니다.



2 경로주변 CCTV 누름



3 원하는 CCTV 도로 선택



4 CCTV 화면

경로주변의 CCTV 화면이 나타납니다.
CCTV 화면 외 주변을 터치하면 CCTV 화면은 사라집니다.

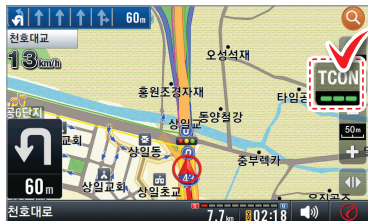


5 CCTV 전체 화면

TCON 서비스 메뉴

지도화면의 위치를 중심으로 선택된 시설물 주변의 주유소를 검색합니다.

유가정보 - 위치 주변 검색



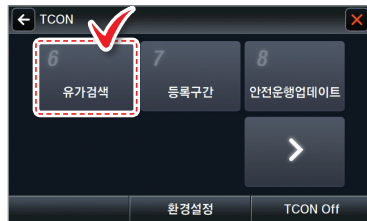
1 TCON 아이콘 누름

지도화면 오른쪽 상단의 TCON 아이콘을 선택합니다.



2 TCON 메뉴 화면

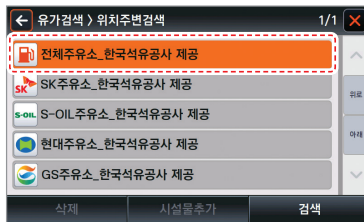
> 버튼을 누르시면, 다음 화면으로 이동합니다.



3 유가검색 누름

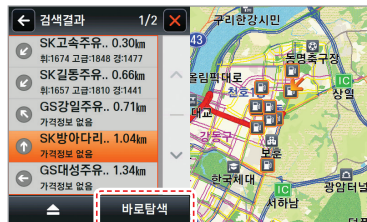


4 위치 주변 검색 누름

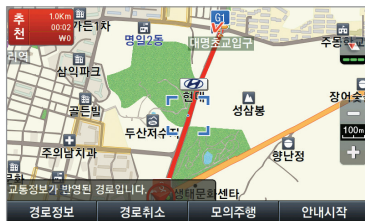
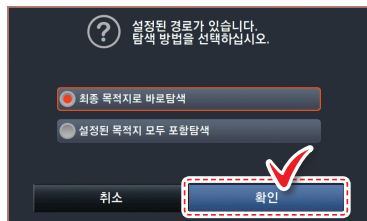


5 원하는 구간 누름

원하는 구간에 해당하는 주유소를 누르면 다음 화면으로 이동합니다.



6 바로탐색 누름



7 확인 누름
사용자가 원하는 탐색 방법을 선택한 후, **확인** 버튼을 누릅니다.

8 지도화면
탐색된 지점의 지도화면이 나타납니다.

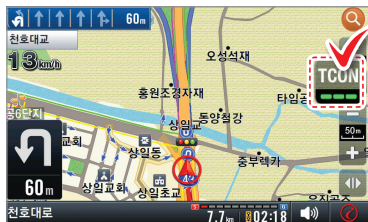


- **강신** : 최신 유가정보 데이터를 수신합니다.
- 거리정렬** : 근접거리순으로 재검색합니다.
- 가격정렬** : 최저/최고 가격순으로 재검색합니다.
- ① **정보** : 해당 지점의 상세정보를 알려줍니다.
- 위치보기** : 해당 지점의 위치를 보여줍니다.

TCON 서비스 메뉴

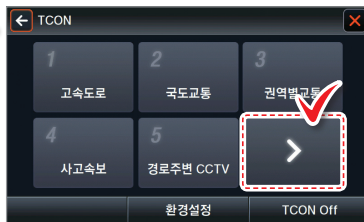
지도화면의 위치를 중심으로 선택된 시설물 주변의 주유소를 검색합니다.

유가정보 - 경로주변검색



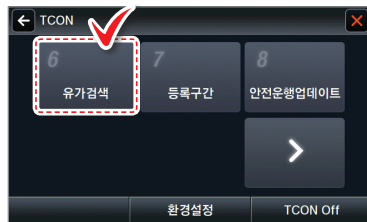
1 TCON 아이콘 누름

지도화면 오른쪽 상단의 TCON 아이콘을 선택합니다.

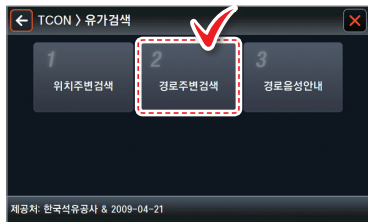


2 TCON 메뉴 화면

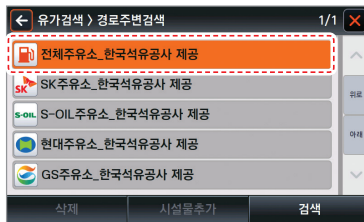
> 버튼을 누르시면, 다음 화면으로 이동합니다.



3 유가검색 누름



4 경로주변검색 누름



5 원하는 구간 누름

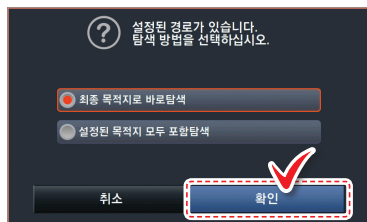
원하는 주유소를 누르면 다음 화면으로 이동합니다.



6 바로탐색 누름

TCON 서비스 메뉴

→ 유가정보 - 경로주변검색 (계속)



7 확인 누름

사용자가 원하는 탐색 방법을 선택한 후, 확인 버튼을 누릅니다.



8 지도화면

탐색된 지점의 지도화면이 나타납니다.



■ 경로주변 유가정보 안내는 탐색된 경로가 있을 시 제공됩니다.

■ 갱신 : 최신 유가정보 데이터를 수신합니다.

최저가격 : 최저 가격순으로 재검색합니다.

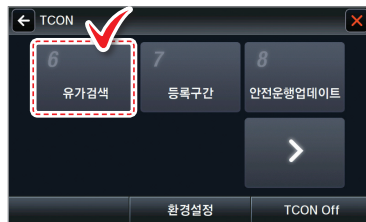
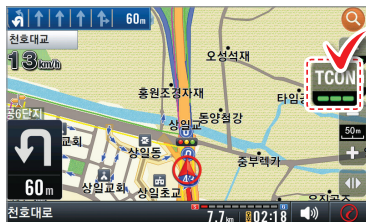
지점등록 : 해당 지점을 등록합니다.

① 정보 : 해당 지점의 상세정보를 알려줍니다.

TCON 서비스 메뉴

지도화면의 위치를 중심으로 선택된 시설물 주변의 주유소를 검색합니다.

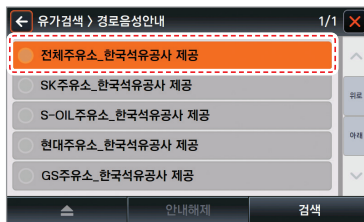
유가정보 - 경로음성안내



1 TCON 아이콘 누름
지도화면 오른쪽 상단의 TCON 아이콘을 선택합니다.

2 TCON 메뉴 화면
▶ 버튼을 누르시면, 다음 화면으로 이동합니다.

3 유가검색 누름



4 경로음성안내 누름

5 원하는 구간 누름
원하는 주유소를 누르면 다음 화면으로 이동합니다.

6 위치보기 누름
원하는 지점을 선택한 후, 위치보기 버튼을 누릅니다.



7 지도화면

검색된 지점의 위치를 확인합니다.



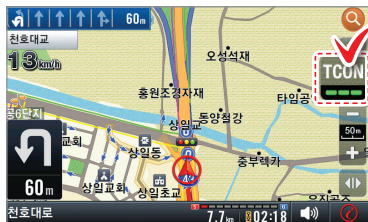
▶ 상세정보 화면

경로음성안내 > 검색결과		1/2
항산주유소	가격정보 없음	6.62km
GS주유소	가격정보 없음	3.72km
고속주유소	가격정보 없음	1.22km
최저가격	1674 고급:1848 경:1477	
전체해제	1657 고급:1810 경:1441	
① 정보	김동주유소	0.14km
	가격정보 없음	

- 경로음성 유가정보 안내는 탐색된 경로가 있을 시 제공됩니다.
- 갱신 : 최신 유가정보 데이터를 수신합니다
- 최저가격 : 최저 가격순으로 재검색합니다.
- 전체해제 : 리스트에 체크된 상태를 모두 해제합니다.
- ① 정보 : 해당 지점의 상세정보를 알려줍니다.

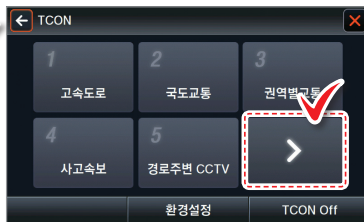
TCON 서비스 메뉴

● 등록구간



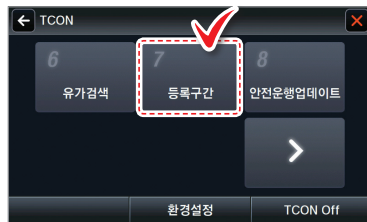
1 TCON 아이콘 누름

지도 화면 오른쪽 상단의 TCON 아이콘을 선택합니다.



2 TCON 메뉴 화면

> 버튼을 누르시면, 다음 화면으로 이동합니다.



3 등록구간 누름



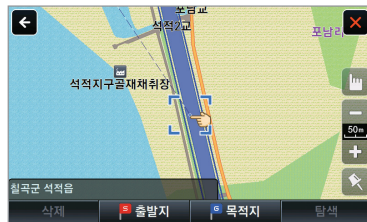
4 등록구간 목록 화면

사용자가 [관심등록]한 등록구간 목록이 나타납니다.



5 교통정보 화면

선택한 등록구간의 교통정보 화면이 나타납니다. 구간보기 아이콘을 누릅니다.

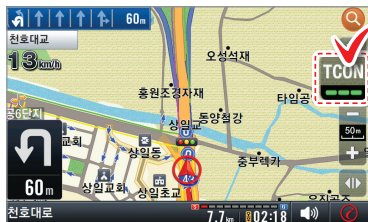


6 지도화면

관심등록된 지역의 교통상황을 한눈에 확인할 수 있습니다.

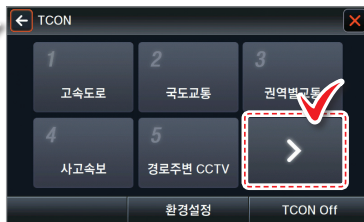
TCON 서비스 메뉴

안전운행 업데이트



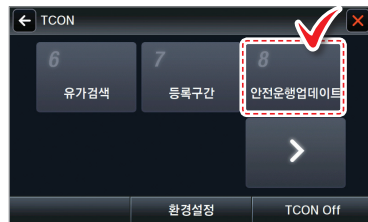
1 TCON 아이콘 누름

지도화면 오른쪽 상단의 TCON 아이콘을 선택합니다.

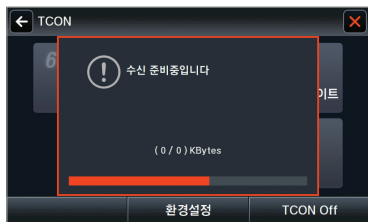


2 TCON 메뉴 화면

> 버튼을 누르시면, 다음 화면으로 이동합니다.



3 안전운행업데이트 누름



4 업데이트 화면

안전운행업데이트가 진행됩니다.



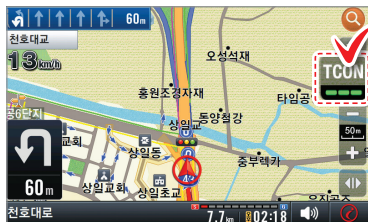
■ 안전운행업데이트 란?

한번의 버튼 클릭으로 과속 카메라, 과속 방지턱 등 매월 2회 제공되는 안전운행 구간 데이터 업데이트를 실시간 무선으로 제공하는 서비스입니다.

■ 안전운행구간 실시간 무선 업데이트는 데이터 패킷 이용료 없이 무제한 사용하실 수 있습니다.

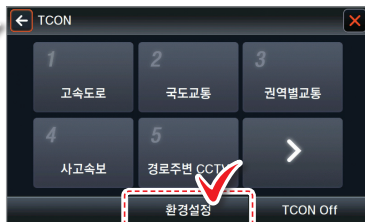
TCON 서비스 메뉴

환경설정



1 TCON 아이콘 누름

지도화면 오른쪽 상단의 TCON 아이콘을 선택합니다.



2 환경설정 누름



3 설정 항목 선택

설정을 바꾸면 자동으로 저장됩니다.

전체커기 : 〈원활〉, 〈서행〉, 〈지체〉, 〈정체〉의 표시가 색상별로 나타납니다.

전체끄기 : 〈원활〉, 〈서행〉, 〈지체〉, 〈정체〉의 표시가 색상별로 나타나지 않습니다.



SHOW WIBRO CM 창의 수신상태와 TCON 수신상태는 동일하게 표시됩니다.

TCON 웹 서비스 사용하기

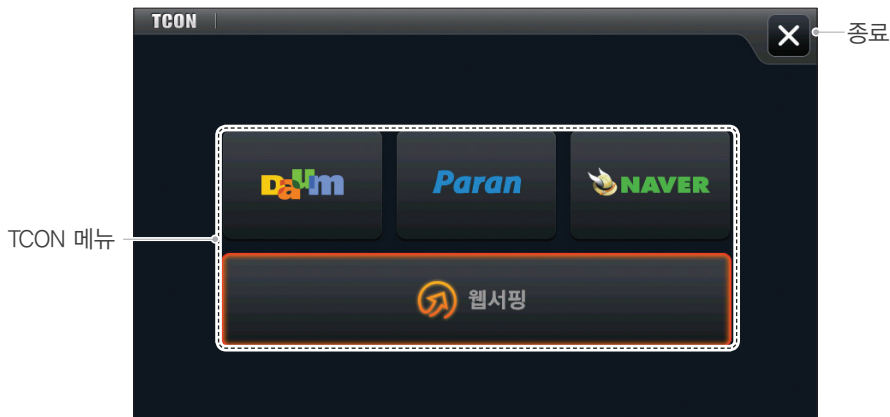


TCON 웹 서비스 사용하기

! Wibro 모뎀을 연결하여 SHOW WIBRO CM을 실행한 후 이용 가능한 서비스입니다.

● TCON 웹 서비스 실행하기

- ▶ TCON 웹 이란? 단말기에서 WIBRO 모뎀을 이용하여 실제 PC환경과 유사한 형태의 인터넷서핑 환경을 제공하는 무선인터넷 서비스입니다. 웹서핑과 함께 DAUM, PARAN, NAVER의 미니웹 서비스를 이용할 수 있습니다.



■ TCON의 경우 실제 PC 환경과 다를 수 있으며, 일부 웹사이트(게임 및 인터넷 뱅킹 등)의 경우 서비스 이용에 제약이 있을 수 있습니다.

TCON 웹 서비스 사용하기

DAUM 미니웹 서비스 실행하기

1 TCON메뉴 화면에서 **DAUM** 아이콘을 누릅니다.



기본 동작하기

- [⏮/⏭] 아이콘을 누르면 이전/다음 웹페이지로 이동합니다.
- [🏠]을 누르면 다음 미니웹 초기화면으로 이동합니다.
- [■]을 누르면 작업을 중지합니다.
- [🔄] 페이지를 새로고침합니다.
- 미니웹 화면을 종료하려면 [X] 아이콘을 누릅니다.

TCON 웹 서비스 사용하기

● PARAN 미니웹 서비스 실행하기

1 TCON메뉴 화면에서 **PARAN** 아이콘을 누릅니다.



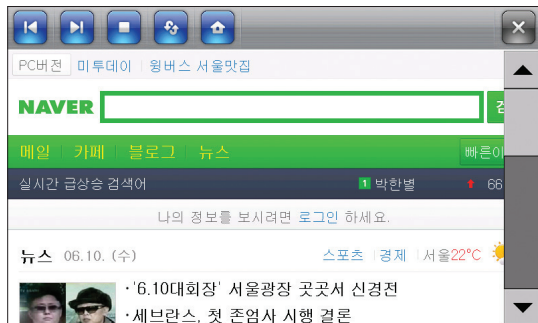
기본 동작하기

- [◀/▶] 아이콘을 누르면 이전/다음 웹페이지로 이동합니다.
- [🏠]을 누르면 다음 미니웹 초기화면으로 이동합니다.
- [■]을 누르면 작업을 중지합니다.
- [🔄] 페이지를 새로고침합니다.
- 미니웹 화면을 종료하려면 [X] 아이콘을 누릅니다.

TCON 웹 서비스 사용하기

NAVER 미니웹 서비스 실행하기

1 TCON메뉴 화면에서 **네이버** 아이콘을 누릅니다.



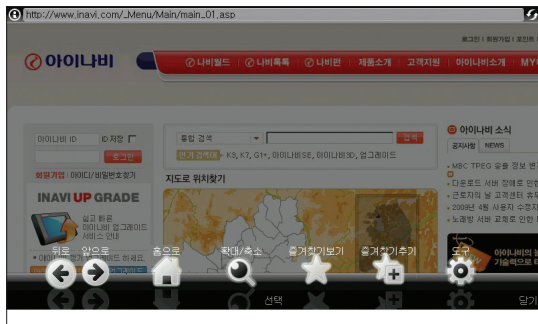
기본 동작하기

- [◀/▶] 아이콘을 누르면 이전/다음 웹페이지로 이동합니다.
- [🏠]을 누르면 다음 미니웹 초기화면으로 이동합니다.
- [■]을 누르면 작업을 중지합니다.
- [🔄] 페이지를 새로고침합니다.
- 미니웹 화면을 종료하려면 [X] 아이콘을 누릅니다.

TCON 웹 서비스 사용하기

① 웹서핑 서비스 실행하기

- 1 TCON메뉴 화면에서 ㉠ **웹서핑** 아이콘을 누릅니다.
- 2 **MENU** 아이콘을 눌러 메뉴화면으로 전환합니다.



기본 동작하기

- 선택한 텍스트 및 이미지를 더블 클릭하면 해당 링크 페이지로 이동합니다.
- [⏪/⏩] 아이콘을 누르면 이전/다음 웹페이지로 이동합니다.
- TCON 중 [🏠]을 누르면 기본 홈페이지로 지정된 사이트로 이동합니다.
- [🔍] 아이콘을 누르면 화면을 확대/축소할 수 있습니다.
Fit, 75, 100, 150, 200% 크기로 확대/축소됩니다.
- [★] 아이콘을 누르면 즐겨찾기 항목으로 이동합니다.
- [✚] 아이콘을 누르면 현재 화면에 보여지고 있는 홈페이지를 즐겨찾기에 추가할 수 있습니다.
- 웹서핑 화면을 종료하려면 [✕] 아이콘을 누릅니다.



- 즐겨찾기 추가는 메인화면 상단에 [✚] 아이콘으로도 할 수 있습니다.
- 인터넷 속도를 최적화 하기 위해 TCON은 멀티태스킹을 지원하지 않습니다.
단, TCON 사용 중 후방카메라 신호가 감지되면 후방카메라 출력화면이 우선적으로 실행됩니다.

TCON 웹 서비스 사용하기

웹서핑 기능보기



- 1 URL 검색 : MENU 화면으로 전환 후 URL 주소창 부분을 터치하면 키보드 자판이 나타납니다.

- URL 입력 후 키보드 화면의 [↵] 엔터 버튼을 누르면 키보드 화면이 사라지고, 주소창 오른쪽의 [➡] 아이콘을 눌러 해당 검색 사이트로 이동합니다.



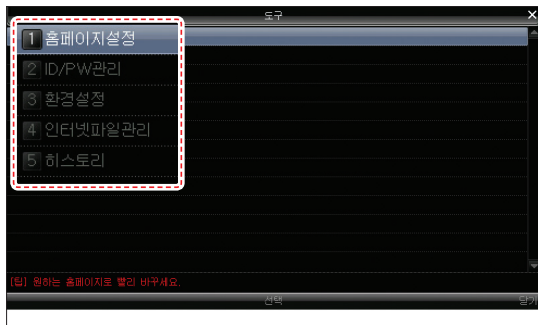
- 2 창 전환 : 2개 이상의 검색창을 이용할때, 빠르고 편리하게 창 전환을 할 수 있습니다.

- 검색 창 하단에 번호를 선택하거나, 화면을 터치하면 화면이 확대되어 나타납니다.



TCON 웹 서비스 사용하기

🔍 **웹서핑 도구** > TCON메인 화면에서 ⚙️ 아이콘을 누르면 TCON 도구 화면이 나타납니다.



- ⚙️ **홈페이지 설정** : 사용자가 지정한 URL주소를 홈페이지로 설정합니다.
- ⚙️ **ID/PW관리** : 웹사이트 이용시 필요한 로그인 정보를 확인하고 관리합니다.
- ⚙️ **환경설정**
 - **팝업차단** : 웹사이트 연결시 나타나는 팝업차단을 설정/해제합니다.
 - **ID/PW 자동입력** : 웹사이트 이동시 등록된 ID/PW 자동입력을 설정/해제합니다.
 - **포인터 이동속도** : 포인터의 픽셀 단위 이동간격 속도를 조절합니다.
 - **화면 이동속도** : 웹 사이트 화면 이동 속도를 조절합니다.
- ⚙️ **인터넷파일관리** : 메모리가 부족하여 삭제를 원하는 항목을 체크 한 후 삭제를 실행하면 기록된 파일이 삭제됩니다.
- ⚙️ **히스토리**
사용자가 URL 주소창에 입력했던 URL 히스토리를 볼 수 있습니다.

고객센터

○ 제품등록

www.inavi.com > 고객지원 > 제품등록 사이트로 접속하여 제품등록을 하여 주십시오.

- 구입하신 제품에 있는 시리얼 번호를 등록해 주셔야 프로그램 업그레이드 시 매뉴얼, 패치 프로그램, 지도 데이터 등을 다운로드 받으실 수 있습니다. 또, 커뮤니티 활동 등 아이나비 회원서비스를 받으실 수 있습니다.

○ 시리얼 번호는...

SD 제품시리얼 번호 : 제품보증서 앞면



시리얼 번호 분실은 제품분실과 동일합니다.

분실 하실 경우 재발급이 되지 않으며, 업그레이드 및 메모리보상판매 등의 아이나비 회원서비스를 받으실 수 없습니다.



○ A/S를 신청하시기 전에...

저장 기능이 있는 제품에 저장된 중요한 데이터는 사용자가 정기적으로 백업(별도저장) 해두셔야 합니다.

경우에 따라 부득이하게 내부 저장장치(부품)의 데이터를 지워야 하는 경우가 있습니다.

이 경우, 제품안에 있는 모든 데이터들은 **A/S를 위해 삭제**될 수 있습니다.

따라서 A/S 신청에 앞서 중요한 데이터는 **반드시 사용자가 직접 백업**하셔야 합니다.

아이나비 고객센터에 접수된 모든 A/S 제품에 대해서는 사용자가 백업을 받은 제품으로 간주하고, 별도의 백업을 실시하지 않습니다.

따라서 **데이터가 지워졌을 경우 당사에서는 일체의 책임을 질수 없음**을 양지하여 주시기 바랍니다.

고객센터

○ 알아두기 > A/S 신청하시기 전에 TCON 서비스에 대한 문의사항은 www.inavi.com 사이트를 이용하여 주십시오.



전국 어디서나 지역번호 없이 **1577-4242** 를 이용하여 주시기 바랍니다. |
직영 서비스센터 운영으로 더욱 신속한 고객만족을 위해 노력하고 있습니다.

강남센터 서울특별시 송파구 방이동 51-1 유정빌딩 1층

강북센터 서울특별시 용산구 한강로3가 16-9
전자랜드 신관 광장층 A-2호

광주센터 광주광역시 서구 풍암동 987-1번지 풍암빌딩 2층

대구센터 대구광역시 수성구 황금동 753-1번지 2층

대전센터 대전광역시 동구 용전동 10-11번지 두원빌딩 2층

부산센터 부산광역시 연제구 연산동 686-4번지 수정빌딩 2층

수원센터 경기도 수원시 영통구 영통동 980-3
디지털 앰파이어 F동 245호

인천센터 경기도 부천시 원미구 상동 539-1 소풍 5층 404호

근무시간 및 휴무일 안내

○ 근무시간

평일 : 09 : 00 ~ 18 : 00 토요일 : 09 : 00 ~ 13 : 00

○ 휴무일

공휴일 및 매월 첫째, 셋째 토요일

A/S 접수 방법

○ 방문접수, 택배접수

SHOW WIBRO 수신지역 및 수신상태, 모델관련 문의

○ SHOW WIBRO 홈페이지(www.show.co.kr)나 SHOW WIBRO 고객센터 (080-000-1472)로 문의하여 주십시오.

