

# THINKWARE<sup>TM</sup> DASH CAM

## F50

Manuel d'instruction



**Cette caméra de tableau de bord (dashcam) est un appareil embarqué spécialisé qui enregistre tout au long de l'utilisation du véhicule.**

La disponibilité de certaines fonctions pourrait dépendre de l'installation, des conditions de la route et du type de véhicule. Selon le microprogramme installé, la qualité vidéo pourrait varier d'un appareil à l'autre.

Cet appareil ne garantit PAS l'enregistrement vidéo de tous les accidents, car le détecteur d'impact pourrait ne pas être activé en raison d'une combinaison de paramètres ou de la force de l'impact durant la collision.



# Table des matières

	Avant d'utiliser THINKWARE DASH CAM™ F50	2
	Déclaration FCC	2
	Attention	3
<b>01</b>	<b>Pour commencer</b>	
	1-1. Dans l'emballage	4
	1-2. Accessoires optionnels	4
	1-3. Aperçu du produit	5
	1-4. Insérer une carte mémoire	6
	1-5. Installation dans le véhicule	7
<b>02</b>	<b>Opérations élémentaires</b>	
	2-1. Allumer/éteindre l'appareil	9
	2-2. Système d'avertissement de sécurité routière (Accessoire en option)	10
	2-3. Fichiers enregistrés	11
	2-4. Enregistrer une vidéo en conduisant	12
	2-5. Enregistrer une vidéo dans un véhicule stationné (Accessoire facultatif)	13
	2-6. Enregistrement manuel	14
	2-7. Activer/désactiver l'enregistrement audio	14
	2-8. Formater une carte MicroSD	15
	2-9. Mettre à jour le microprogramme	15
<b>03</b>	<b>Logiciel Visionneuse pour PC</b>	
	3-1. Visionneuse Thinkware Dash Cam pour PC	16
	3-2. Paramétrage PC Viewer > Paramétrage de la Dashcam	20
	3-3. Paramétrage PC Viewer	21
<b>04</b>	<b>Information sur l'appareil</b>	
	4-1. Spécifications	22

# Avant d'utiliser la THINKWARE DASH CAM™ F50

- Conformément à la législation sur le droit d'auteur, il est interdit de copier en tout ou partie le présent manuel sans le consentement écrit de THINKWARE.
- Aucun effort n'a été épargné dans la conception du présent guide. Toutefois, nous ne pouvons garantir l'exactitude du contenu du présent document en raison d'erreurs techniques, d'omissions ou de modifications ultérieures.
- À des fins d'amélioration du produit, THINKWARE se réserve le droit d'altérer le produit et le contenu du présent manuel en tout temps et sans préavis.
- Les images contenues dans le présent manuel d'utilisation sont présentées à titre informatif uniquement et pourraient différer du produit réel.
- Les utilisateurs ne peuvent se réserver le droit d'utiliser le produit à d'autres fins que celles spécifiées dans le présent guide. Selon la Loi sur la protection des renseignements personnels et autres règlements, l'utilisateur/propriétaire peut être tenu responsable si la vidéo ou la conversation enregistrée par l'appareil sont distribués sans son consentement. Par conséquent, il convient de porter une attention particulière au moment d'utiliser ce produit.

- La carte de mémoire MicroSD devrait faire l'objet de contrôles réguliers pour d'éventuelles erreurs. Étant un produit consommable, il importe également de la remplacer périodiquement.
- THINKWARE NE SAURAIT être tenu responsable de tout problème ou dommage découlant de l'utilisation de pièces et accessoires non authentiques ou non autorisés.
- L'appareil et les vidéos enregistrées sont destinés à un usage personnel et les vidéos devraient être utilisées à titre de référence uniquement.
- Cet appareil ne garantit PAS l'enregistrement vidéo de tous les accidents, car le détecteur d'impact pourrait ne pas être activé en raison d'une combinaison de paramètres ou de la force de l'impact durant la collision.

## Déclaration FCC

Cet appareil est conforme à la section 15 du règlement de la FCC. L'utilisation est sujette aux deux conditions suivantes : (1) cet appareil ne doit pas causer de brouillages préjudiciables, et (2) cet appareil doit accepter tout brouillage reçu, y compris ceux pouvant entraîner un fonctionnement indésirable.

Cet équipement a été testé et déclaré conforme aux limites pour appareils numériques de classe A aux termes de la section 15 des règlements de la FCC. Ces limites sont destinées à assurer une protection raisonnable contre les brouillages préjudiciables dans une installation résidentielle.

Cet équipement génère, utilise et peut dégager de l'énergie de radiofréquence en plus de provoquer, s'il n'est pas installé et utilisé conformément aux instructions du fabricant, un brouillage préjudiciable aux communications radio. Il n'y a toutefois aucune garantie quant à l'absence de brouillages dans une installation donnée. Si cet équipement cause des brouillages préjudiciables à la réception des émissions de radio ou de télévision, ce que l'on détermine en allumant et en éteignant l'appareil, il est recommandé à l'utilisateur de tenter de corriger le brouillage en prenant une ou plusieurs des mesures suivantes :

- En réorientant ou relocalisant l'antenne réceptrice.
- En augmentant la distance entre l'équipement et le récepteur.
- En branchant l'équipement à une prise sur un circuit différent de celui auquel le récepteur est branché.
- En obtenant de l'aide auprès du revendeur ou d'un technicien de radio/TV expérimenté.

**MISE EN GARDE FCC :** Toute altération de l'équipement n'ayant pas fait l'objet d'une autorisation expresse par l'autorité responsable en matière de conformité pourrait annuler votre autorité à utiliser cet équipement.

Cet appareil numérique de classe A est conforme à l'ICES-003

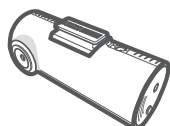
# Attention

- ◆ Selon la marque et le modèle du véhicule, le courant provenant du chargeur allume-cigarette de 12V pourrait alimenter constamment la caméra de tableau de bord même quand le contact est coupé. Ceci pourrait conduire à une décharge de la batterie du véhicule.
- ◆ Cet appareil a été conçu pour faire un enregistrement vidéo alors que le véhicule fonctionne. La qualité de la vidéo pourrait être affectée par les conditions météorologiques et l'environnement routier, comme la nuit ou le jour, l'éclairage de la voie publique, l'entrée/sortie d'un tunnel et les températures ambiantes.
- ◆ THINKWARE NE SAURAIT être considérée responsable de la perte d'enregistrement(s) vidéo durant le fonctionnement.
- ◆ Même si la caméra est conçue pour résister à la force d'impact d'une collision automobile, THINKWARE ne garantit PAS l'enregistrement d'accident dans les cas où la force d'impact est susceptible d'endommager l'appareil.
- ◆ Gardez le pare-brise et la lentille de la caméra propre pour une qualité vidéo optimale. Des particules ou des substances étrangères sur la lentille de la caméra ou le pare-brise pourraient diminuer la qualité des vidéos enregistrées.
- ◆ La plage de températures de fonctionnement pour ce produit est de -10 °C à 60 °C (14 °F à 140 °F) et la plage de températures d'entreposage est de -20 °C à 70 °C (-4 °F à 158 °F). Assurez-vous que la température de l'appareil demeure comprise dans ces plages, à défaut de quoi l'appareil pourrait ne pas fonctionner correctement. Les dommages causés par l'exposition à des températures extrêmes ne sont pas couverts par la garantie.
- ◆ Évitez d'exposer l'appareil à la lumière directe du soleil.
- ◆ Évitez d'utiliser le produit dans des conditions extrêmes où ce dernier se verrait exposer à des températures élevées ou de l'humidité.
- ◆ Utilisez uniquement les accessoires et le matériel périphérique d'origine de THINKWARE ou d'un revendeur THINKWARE autorisé. THINKWARE ne garantit pas la sécurité et la compatibilité avec du matériel périphérique provenant d'autres fabricants. Utilisez des pièces d'origine fournies par THINKWARE.
- ◆ Évitez d'appuyer sur les boutons de l'appareil avec une force excessive.
- ◆ Ne nettoyez pas le produit avec un nettoyant ou un solvant chimique, car cela pourrait endommager les composantes de plastique. Utilisez un linge mou, propre et sec pour essuyer doucement le produit.
- ◆ Gardez l'appareil inaccessible aux enfants et animaux.
- ◆ Ne désassemblez pas le produit, car cela annulera la garantie en plus de risquer d'endommager le produit.
- ◆ Manipulez ce produit avec soin. Faire tomber, cogner ou mal utiliser le produit pourrait l'endommager ou le rendre défectueux.
- ◆ Ne manipulez pas cet appareil en conduisant.
- ◆ Positionnez cet appareil de façon à ce qu'il ait une vue dégagée sur la route, mais sans bloquer la vision du conducteur. Consulter les lois locales et régionales avant d'installer cet appareil sur votre pare-brise.
- ◆ Cet appareil ou ses pièces d'installation sont pourvus de pièces mobiles qui pourraient se déplacer dans des conditions routières extrêmes, par ex. sur une route non pavée. Vérifiez fréquemment si cet appareil est positionné tel que le présent guide l'indique.
- ◆ Ne manipulez ni ne faites fonctionner le câble d'alimentation avec les mains mouillées.
- ◆ N'utilisez pas un câble d'alimentation endommagé.
- ◆ Gardez le câble d'alimentation à l'écart de radiateurs ou d'autres objets chauds.
- ◆ Vérifiez que le câble d'alimentation est utilisé avec le bon connecteur et que les connexions sont solidement fixées.
- ◆ Ne tirez, n'insérez et ne pliez pas un câble d'alimentation avec une force excessive.
- ◆ Ne placez pas des objets lourds directement sur l'appareil ou sur le câble d'alimentation.
- ◆ Ne modifiez ni ne coupez le câble d'alimentation.
- ◆ N'utilisez pas le câble d'alimentation pour charger d'autres appareils (par ex. téléphones intelligents et tablettes); le câble d'alimentation dans l'emballage doit être utilisé avec le produit contenu dans le même emballage.
- ◆ THINKWARE ne garantit pas la compatibilité des appareils et du matériel périphérique non autorisé par THINKWARE.
- ◆ N'essayez pas d'insérer d'objet étranger dans l'appareil ou dans le câble d'alimentation.
- ◆ N'échappez, ni ne pulvérisez de liquide sur l'appareil car cela pourrait provoquer des défaillances, un incendie ou un choc électrique.
- ◆ Cet appareil est destiné à être utilisé à l'intérieur du véhicule uniquement.

# 1. Pour commencer

Cet appareil a été mis à l'essai avec des câbles blindés sur les périphériques.  
Cet appareil doit être utilisé avec des câbles blindés pour en assurer la conformité.

## 1-1. Dans l'emballage



Unité principale de la caméra de tableau de bord (dash cam)



Fixation avec ruban adhésif 3M  
(1 chaque)



Chargeur allume-cigarette



Support de câble adhésif  
(5 chaque)



Carte mémoire MicroSD avec adaptateur (consommable)



Guide de démarrage rapide et Garantie/  
Information sur le service à la clientèle/  
Manuel d'utilisation  
(contenu sur la carte MicroSD)

## 1-2. Accessoires optionnels

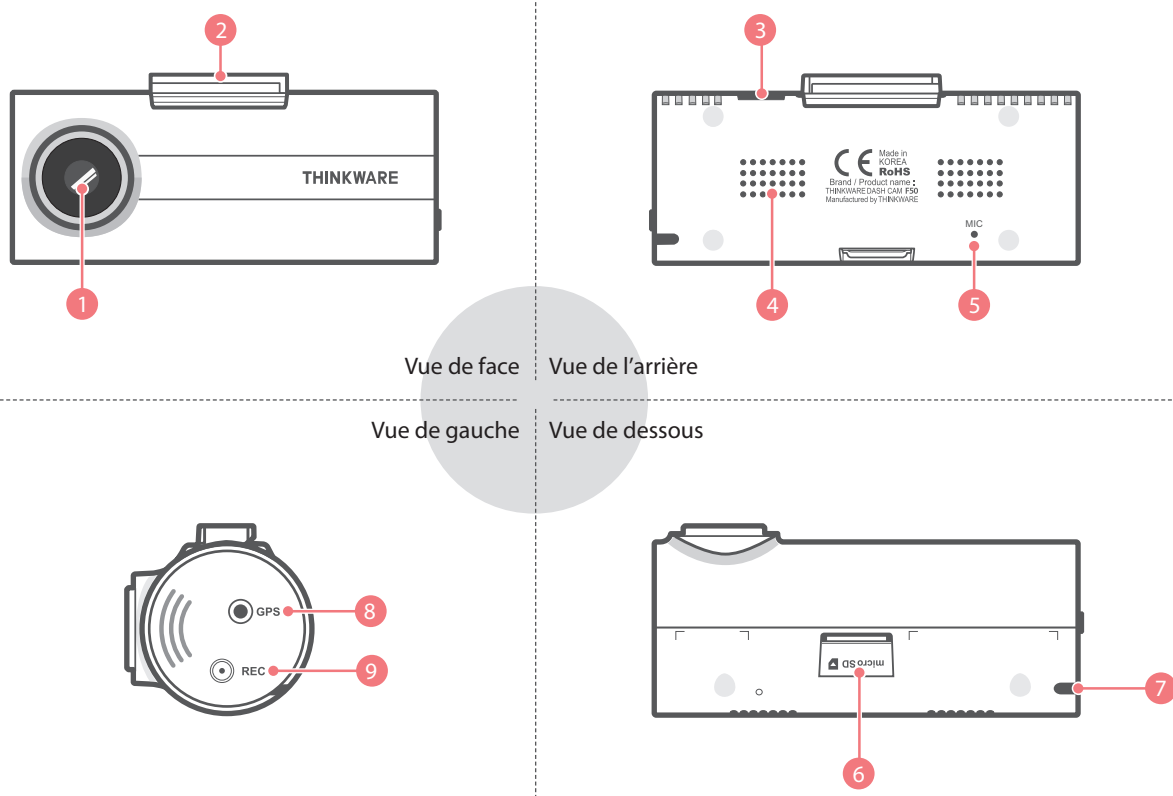


Câble fixe



Antenne GPS externe

## 1-3. Aperçu du produit



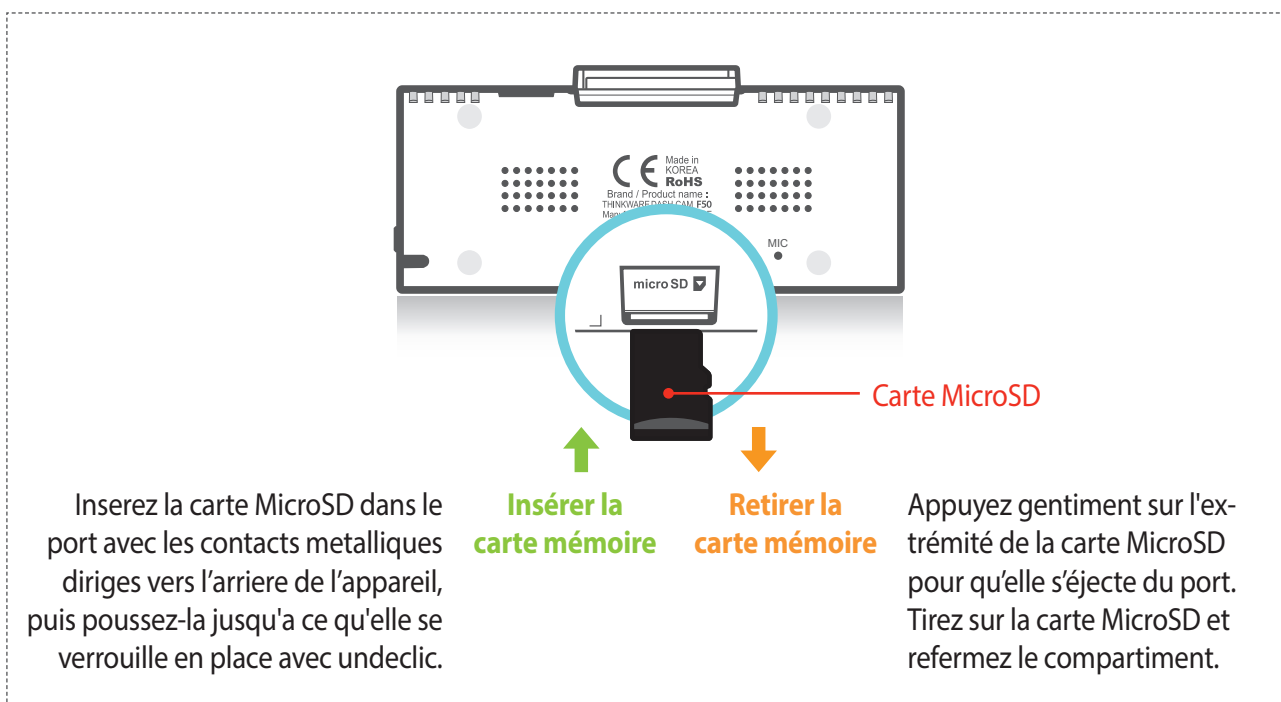
No.	Nom	Description
1	Lentilles de la caméra	Caméra orientée vers l'avant pour l'enregistrement vidéo
2	Connecteur de la fixation	Se fixe à la fixation du pare-brise
3	DC-IN	Pour brancher le câble d'alimentation
4	Haut-parleur	Pour le guidage vocal et les alertes sonores
5	Microphone	Enregistre l'audio lors de l'enregistrement vidéo
6	Port de la carte mémoire	Emplacement de la carte mémoire
7	DEL de l'état de fonctionnement	Indique l'état de fonctionnement de l'appareil
8	Port de l'antenne GPS	Port pour connecter l'antenne GPS externe (Accessoires optionnels)
9	Bouton REC	<b>Appuyez brièvement :</b> Initie l'enregistrement manuel <b>Appuyez et maintenez enfoncé pendant 3 secondes :</b> Enregistrement audio ON/OFF <b>Appuyez et maintenez enfoncé pendant 5 secondes :</b> Formatage de la carte mémoire

## 1-4. Installer une carte mémoire

### 1-4-1. À propos des cartes mémoire

- Une carte MicroSD de classe 10 avec une capacité de stockage de 8GB, ou supérieure, doit être utilisée. Une carte MicroSD de classe UHS-I avec une capacité de stockage de 16GB, 32GB ou 64GB peut aussi être utilisée.
- La dash cam supporte seulement les cartes Thinkware MicroSD mentionnées ci-dessus.

### 1-4-2. Installer une carte MicroSD



N'appliquez pas trop de force sur la carte MicroSD et n'essayez pas de l'insérer dans le mauvais sens car cela pourrait endommager la carte MicroSD ainsi que le port.

#### **Mises en garde**

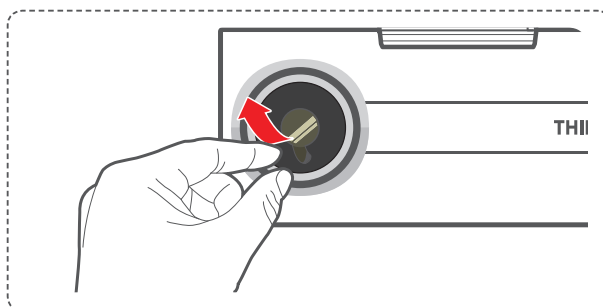
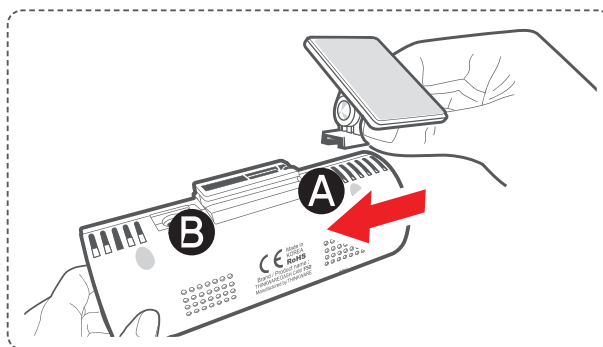
- La carte mémoire MicroSD devrait faire l'objet de contrôles réguliers pour d'éventuelles erreurs. Étant un produit consommable, elle devrait être remplacée périodiquement.
- THINKWARE NE SAURAIT être tenu responsable de tout problème ou dommage découlant de l'utilisation de pièces et accessoires non authentiques ou non autorisés. Il est fortement recommandé d'utiliser les cartes mémoire THINKWARE afin de réduire le risque d'erreur de la carte mémoire.
- Assurez-vous que l'appareil soit complètement éteint avant de retirer la carte MicroSD afin d'éviter d'endommager la carte mémoire.
- Afin de prévenir la perte de données importantes, transférez fréquemment les enregistrements vidéo sur la carte MicroSD vers un autre appareil de stockage, comme un ordinateur personnel.



## 1-5. Installation dans le véhicule

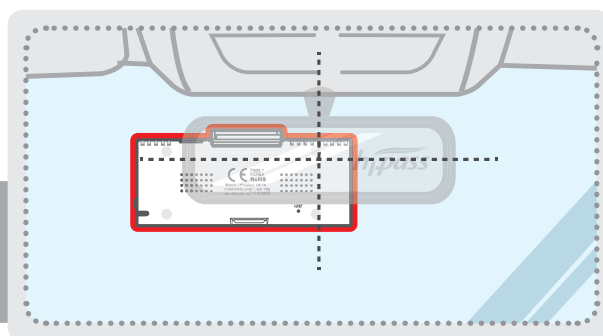
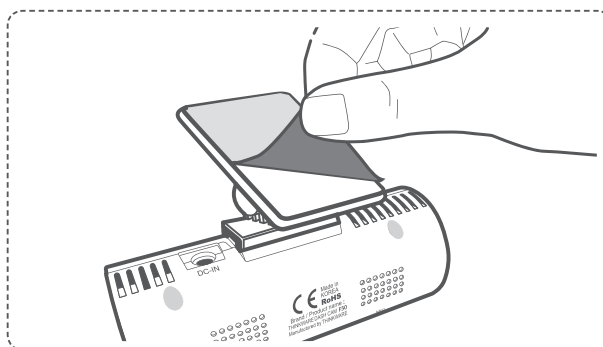
### 1-5-1. Connecter l'appareil à la fixation

- ① Alignez la fixation avec le connecteur (A) et glissez-la vers (B) jusqu'à ce qu'elle se verrouille en place avec un déclic.
- ② Retirez le film protecteur de la lentille de la caméra.



### 1-5-2. Installer l'appareil

- ① Nettoyez le pare-brise à l'endroit où vous souhaitez installer la caméra de tableau de bord.
- ② Alors que la caméra de tableau de bord est encore attachée à la fixation, retirez le film protecteur du ruban adhésif.
- ③ Attachez le ruban adhésif de la fixation sur le pare-brise où la caméra aura une vue dégagée sur la route sans bloquer la vision du conducteur.

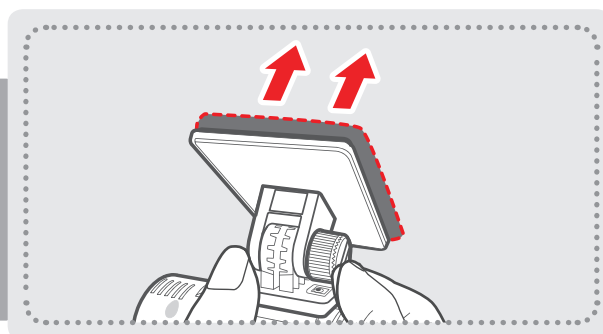


#### CONSEIL

La caméra se trouve à la gauche de l'appareil principal, donc installez la caméra de tableau de bord vers la droite du centre du rétroviseur et derrière celui-ci.

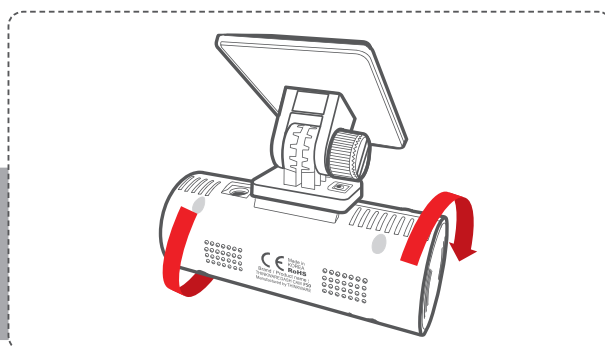
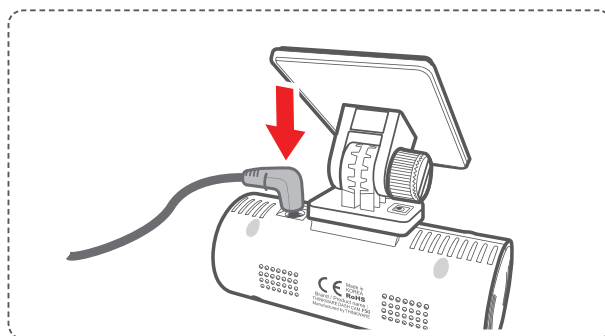
#### CONSEIL

Afin d'assurer que la fixation est correctement installée, il est recommandé de détacher l'appareil de la fixation après l'installation, puis de presser pendant 5 minutes sur celle-ci contre le pare-brise pour maintenir la pression. Attendez 24 heures, le temps que l'adhésif de la fixation prenne, avant de remettre la caméra de tableau de bord en place.



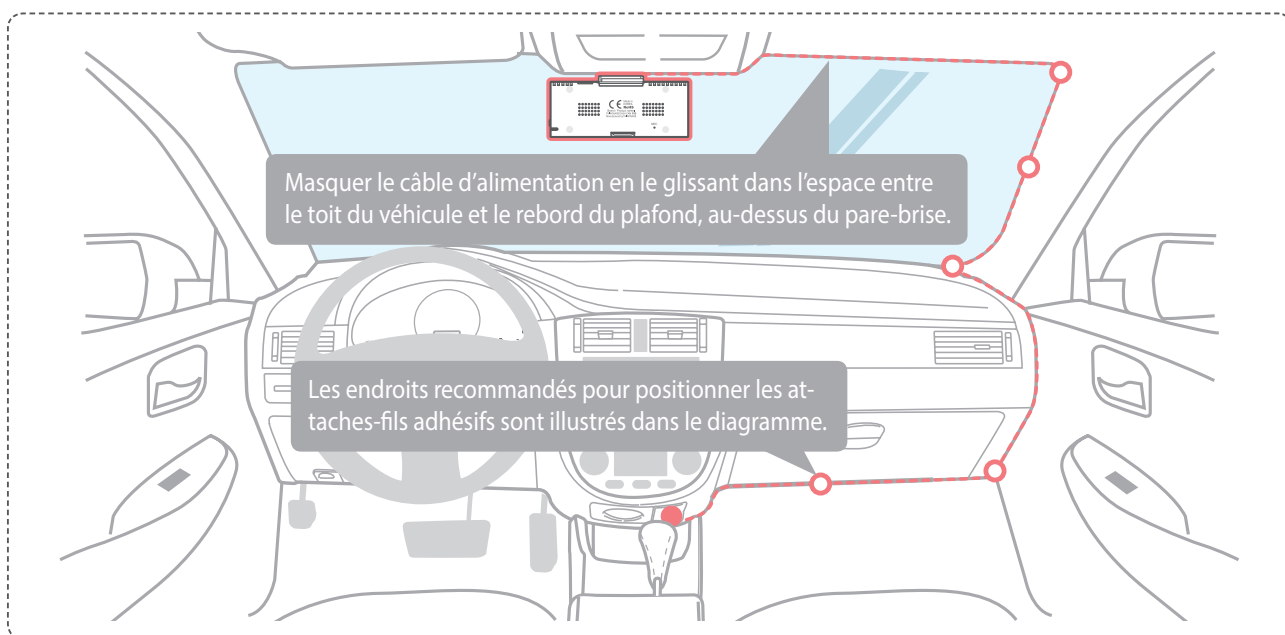
## 1-5-3. Brancher le câble d'alimentation

- ① Brancher le câble d'alimentation dans le port DC-IN de l'appareil
- ② Branchez l'extrémité de l'adaptateur du câble d'alimentation dans un port du véhicule de 12 V DC.
- ③ Disposez le fil à l'aide du support de câble adhésif tel qu'indiqué ci-dessous
- ④ Ajustez la caméra de façon à ce que la caméra de tableau de bord soit orientée vers l'avant et alignée avec la route et le véhicule.



### CONSEIL

Après l'installation, alimentez la dash cam afin d'enregistrer des vidéos et contrôlez-les en utilisant la Visionneuse de caméra de tableau de bord Thinkware pour vérifier la position. Ajustez l'angle de la caméra si nécessaire.



Pour de plus amples informations sur les instructions d'acheminement du câble d'alimentation, rendez-vous au [www.thinkware.com](http://www.thinkware.com)

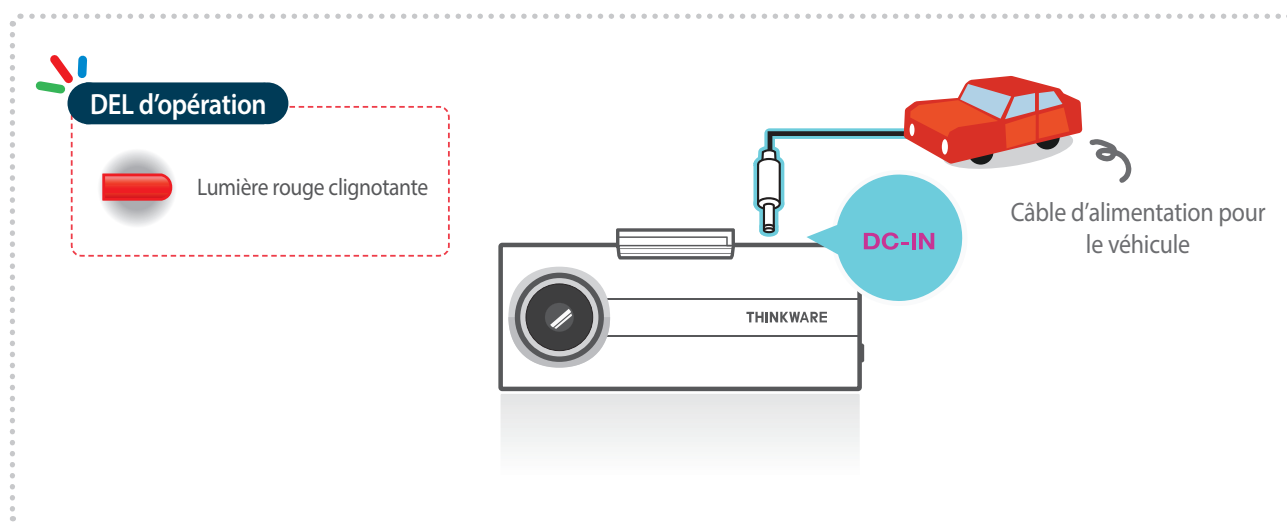
## Prévenir la décharge de la batterie du véhicule

- Selon la marque et le modèle du véhicule, le véhicule peut fournir de l'énergie même s'il est éteint. Dans ces cas-ci, la caméra de tableau de bord continue de fonctionner en mode continu sans basculer en mode de surveillance du stationnement, ce qui entraînerait le déchargement de la batterie du véhicule.
- Certains véhicules dotés de plusieurs prises électriques pourraient être équipés d'au moins d'une sortie qui continue de fournir de l'énergie lorsque le véhicule est éteint. Par conséquent, il convient d'essayer chacune des prises électriques afin d'en trouver une qui s'éteint en même temps que le moteur du véhicule.

## 2. Opérations élémentaires

### 2-1. Allumer/éteindre l'appareil

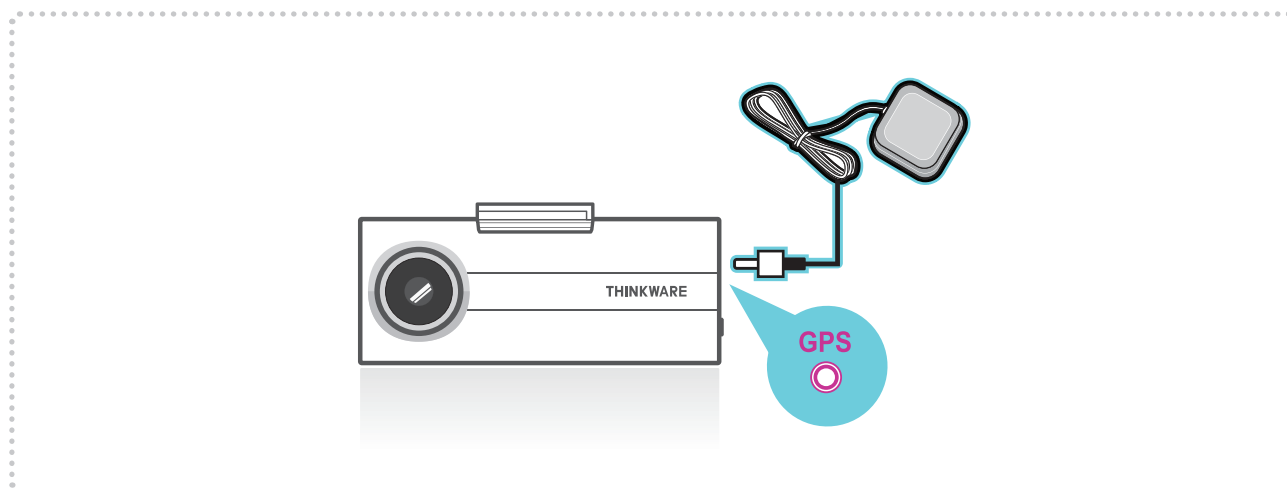
- Une fois connecté à une prise du véhicule, l'appareil s'allumera ou s'éteindra automatiquement avec le moteur du véhicule.



## 2-2. Système d'avertissement de sécurité routière (Accessoire en option)

► Système d'avertissement de sécurité routière : grâce au GPS et à la base de données, les alertes par caméras de sécurité préviennent le conducteur lorsqu'il s'approche des zones de contrôle de trafic tels que les radars, les radars mobiles, les caméras aux feux rouges et les zones de vitesse moyenne.

└ Activez le système d'avertissement de sécurité routière dans « PC Viewer > Paramétrage de la dashcam > Param. système > Version avertissement sécuritaire bde la route »

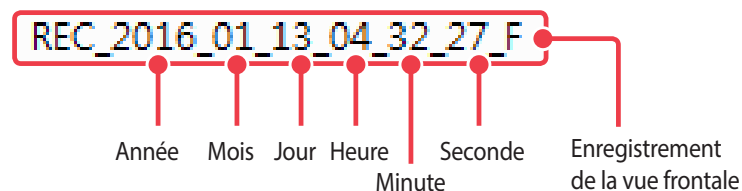


### Mises en garde

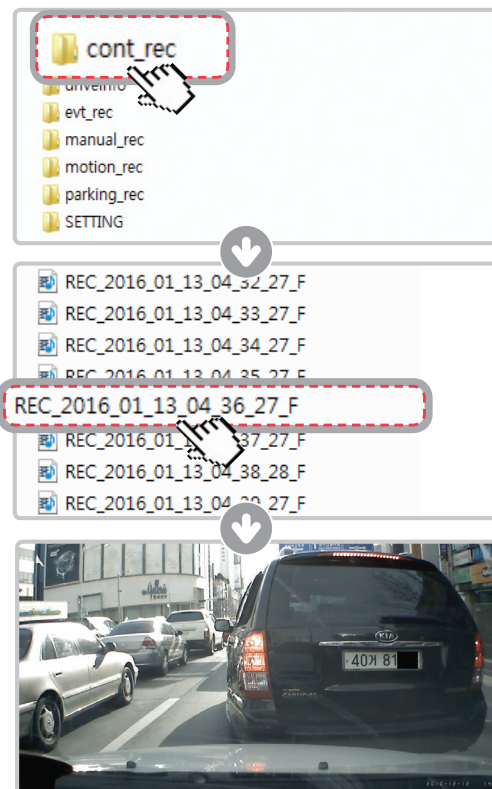
- Cette fonction peut ne pas être disponible dans certain pays.
- Le GPS peut être affecté par des conditions météorologiques, un signal satellite, et/ou la topographie du terrain environnant.
- Les pare-brises avec revêtements peuvent interférer avec le signal GPS, ce qui peut mener à une réception GPS faible ou bloquée.
- D'autres appareils électroniques et/ou équipements peuvent interférer avec le signal GPS si positionnés trop près de la dash cam.

## 2-3. Fichiers enregistrés

- Les fichiers vidéo sont enregistrés dans le dossier sur la carte MicroSD en fonction de la date et de l'heure.
  - └ Les fichiers sont créés sur la base de l'heure d'enregistrement



- └ À titre de produit de surveillance en boucle automatique, la caméra de tableau de bord se met à enregistrer automatiquement par-dessus les plus vieux fichiers une fois la carte mémoire pleine. Toutefois, les vidéos d'événements ou enregistrés manuellement sont enregistrés dans un dossier séparé et protégé de l'écrasement de fichiers.



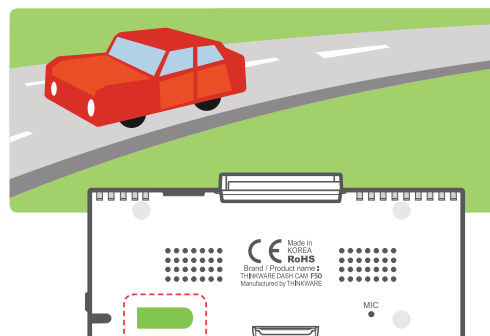
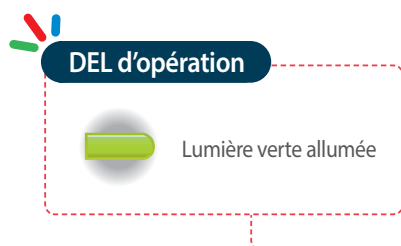
### Mises en garde

- N'utilisez pas la carte MicroSD comme un appareil de stockage externe.
- Ne sauvegardez ni ne modifiez aucun fichier sur la carte MicroSD, car cela pourrait causer des problèmes de fonctionnement.

## 2-4. Enregistrer une vidéo en conduisant

### 2-4-1. Enregistrement continu

- ▶ Les vidéos sont enregistrées en segments de 1 minute, puis enregistrés sur la carte MicroSD dans le dossier nommé "cont\_rec".



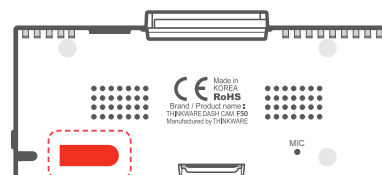
### 2-4-2. Enregistrement de l'enregistrement en mode continu

- ▶ Lorsque la caméra de tableau de bord détecte un impact, elle sauvegarde immédiatement les 10 secondes avant et après l'impact.

Cette vidéo de 20 secondes est ensuite stockée dans un endroit sécurisé de la carte MicroSD sous le dossier "evt\_rec".

- ▶ Veuillez noter que la caméra de tableau de bord détectera l'impact en tant qu'accident seulement si la force du choc est supérieure à la sensibilité de l'accéléromètre définie dans les paramètres de l'utilisateur.

Vous pouvez ajuster les niveaux de sensibilité dans les paramètres.



#### Mises en garde

- Rouler à grande vitesse sur un dos d'âne, une bouche d'égout ou une route bossue peut être détecté comme un accident
- L'appareil peut enregistrer jusqu'à 1 minute d'enregistrement d'accidents dans le cas où il y aurait plusieurs impacts successifs ou des accidents multiples.
- La durée de l'enregistrement d'accident peut varier en fonction des paramètres de l'appareil.

## 2-5. Enregistrer une vidéo dans un véhicule stationné (Accessoire facultatif)

Cette fonction n'est disponible que si la caméra de tableau de bord est câblée directement sur la batterie du véhicule. L'accessoire de câblage d'alimentation directe (câble fixe) doit être acheté séparément puis installé.

### 2-5-1. Mouvement en mode Stationnement

- Lorsque la caméra de tableau de bord détecte un mouvement alors que le véhicule est stationné, elle sauvegarde immédiatement les 10 secondes avant et après la détection du mouvement.

Cette vidéo de 20 secondes est ensuite stockée dans un endroit sécurisé de la carte MicroSD sous le dossier "motion\_rec"

#### Mises en garde

- L'appareil peut enregistrer jusqu'à 1 minute s'il y a plusieurs impacts successifs en cas d'accidents multiples.

### 2-5-2. Enregistrement de l'incident en mode Stationnement

- Lorsque la caméra de tableau de bord détecte un impact alors que le véhicule est stationné, elle sauvegarde immédiatement les 10 secondes avant et après l'impact.

Cette vidéo de 20 secondes est ensuite stockée dans un endroit sécurisé de la carte MicroSD sous le dossier "parking\_rec".



## 2-6. Enregistrement manuel

En plus d'enregistrer des accidents, la caméra de tableau de bord offre à l'utilisateur un mode d'enregistrement manuel pour capturer le paysage ou tout autre endroit lors de la conduite. Cette fonction peut également servir pour enregistrer une vidéo témoin si le véhicule dans lequel la caméra est installée n'est pas directement impliqué dans un accident. Les fichiers vidéo enregistrés en mode manuel sont sauvegardés dans un endroit séparé de la carte mémoire, où ils sont protégés de l'écrasement en mode d'enregistrement continu.

- Appuyez brièvement sur le bouton REC pour commencer l'enregistrement. L'appareil enregistre des images pendant 1 minute (10 secondes avant et 50 secondes après) par rapport au moment où le bouton est enfoncé. L'appareil enregistrera ensuite la vidéo dans le dossier "manual\_rec".



## 2-7. Activer/désactiver l'enregistrement audio

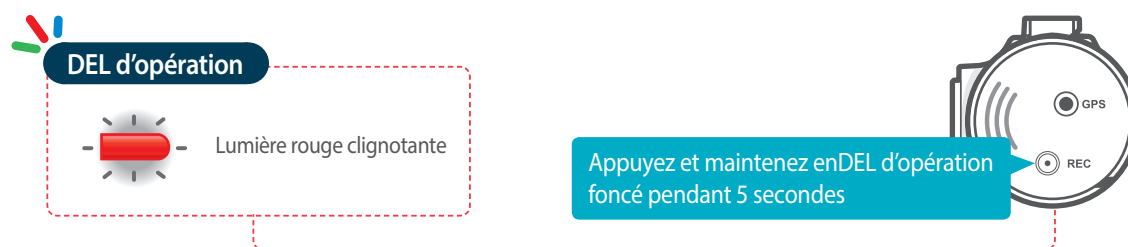
- Appuyez et maintenez enfoncé le bouton REC pendant plus de 3 secondes afin d'activer ou de désactiver l'enregistrement audio.





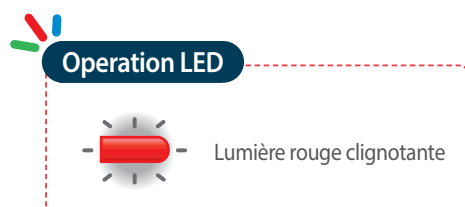
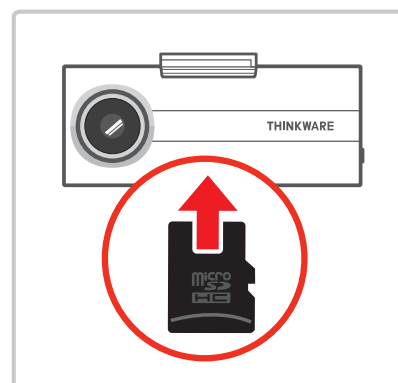
## 2-8. Formater une carte MicroSD

- Appuyez et maintenez enfoncé le bouton REC pendant 5 min pour commencer le formatage de la carte mémoire.



## 2-9. Mettre à jour le microprogramme

- Le système sera automatiquement mis à jour si la carte MicroSD contient le fichier de mise à jour du microprogramme
  - ↳ L'appareil redémarre automatiquement une fois la mise-à-jour complétée.
- Assurez-vous de garder votre appareil à jour en tout temps. Consultez fréquemment le site Web de THINKWARE ([www.thinkware.com](http://www.thinkware.com)) pour obtenir la mise à jour la plus récente.
- Ne débranchez pas l'alimentation de la dash cam durant la mise-à-jour de la dash cam. Ceci pourrait causer des dégâts à la dash cam.



## 3. Logiciel Visionneuse pour PC

### 3-1. Visionneuse Thinkware Dash Cam pour PC

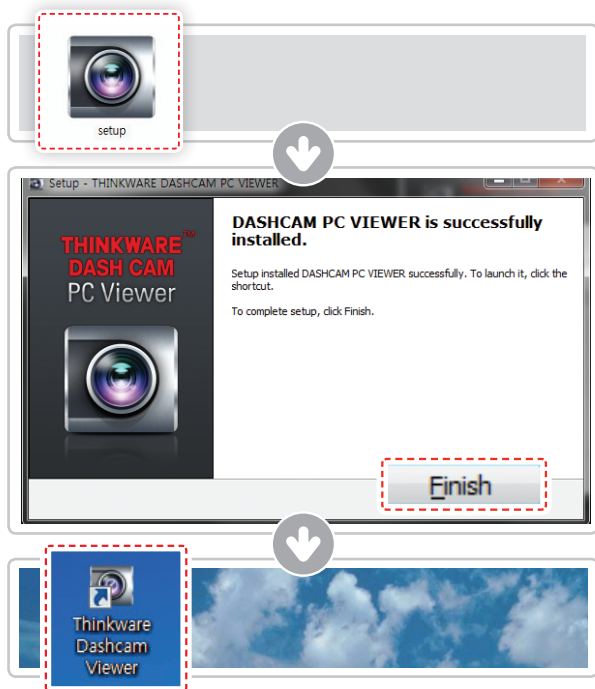
La visionneuse de caméra de tableau de bord ThinkwareDash Cam pour Windows/MacOS est fournie et peut être utilisée pour regarder des vidéos enregistrées avec la caméra de tableau de bord. Les fichiers vidéos sont enregistrés par la caméra de tableau de bord en segments de 1 minute que l'on peut visionner à l'aide de la visionneuse PC comme s'il s'agissait d'une seule vidéo continue.

Le fichier d'installation de la visionneuse se trouve sur la carte MicroSD contenue dans l'emballage. Veuillez consulter le site Web THINKWARE([www.thinkware.com](http://www.thinkware.com)) pour obtenir la dernière version de la visionneuse.

Inserez la carte MicroSD dans le PC.

#### 3-1-1. Installer le logiciel de la visionneuse Thinkware

##### Windows



① Double-cliquez sur le fichier d'installation de la visionneuse PC enregistré sur la carte MicroSD pour installer le programme.

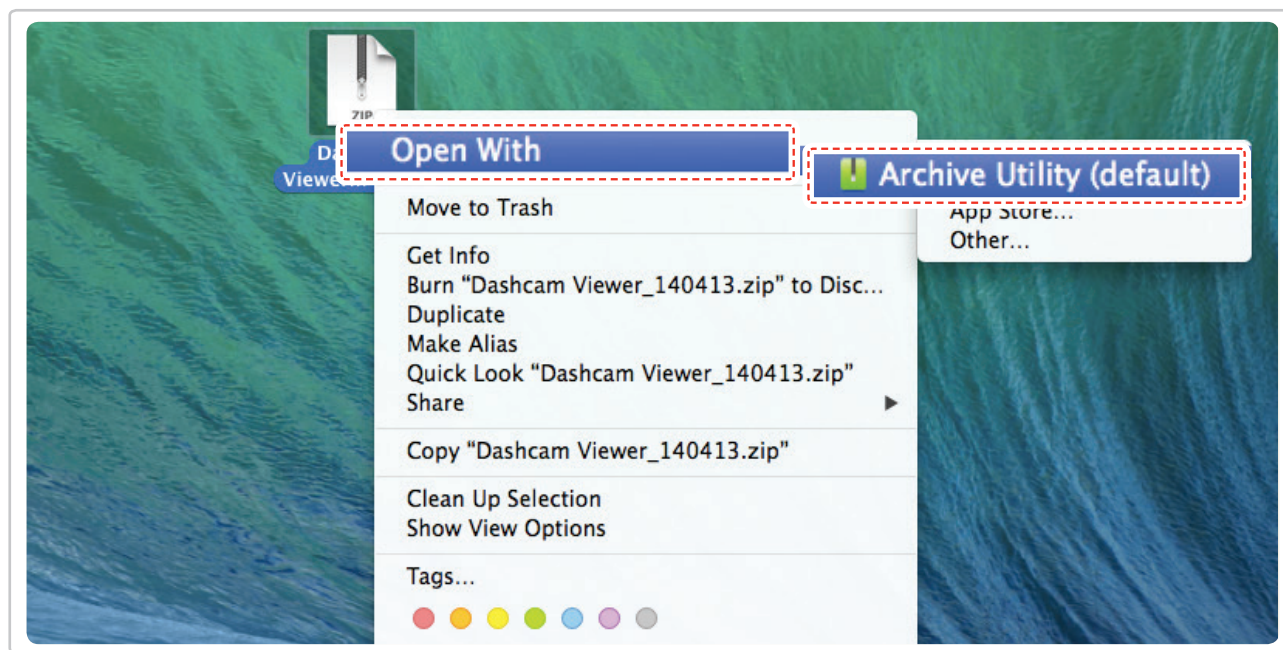
② Une fois l'installation de la visionneuse terminée, double-cliquez sur l'icône de l'application pour ouvrir l'écran principal du logiciel.

##### Mises en garde

- Configuration minimale :  
Windows XP SP3 (32 bit), Windows 7 (32/64 bit),  
Windows 8.x (32/64 bit)

## MAC

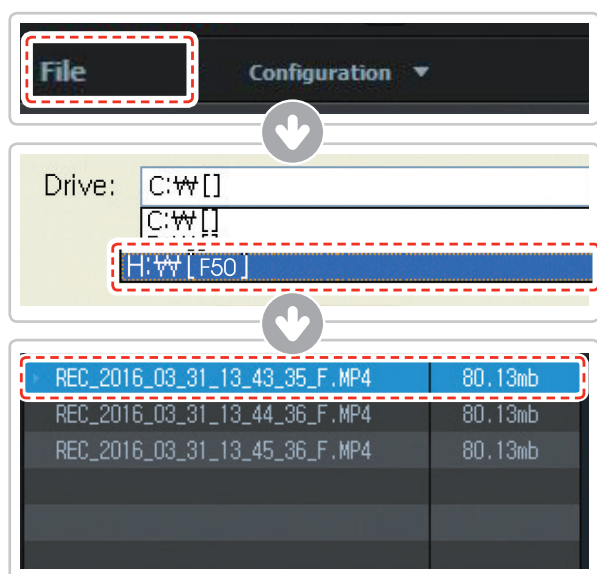
- ① Transférez le fichier nommé "Dashcam Viewer.zip" stocké dans la carte MicroSD sur le desktop de l'ordinateur.
- ② Appuyez la touche droite de la souris et sélectionnez "Ouvrir Avec" > "Utilitaire Archive" afin de lancer le logiciel de visionneuse Thinkware Dash Cam.



### Mises en garde

- Configuration minimale : MAC OS X 10.8 Mountain Lion ou plus élevé (OS X 10.9 Mavericks, OS X 10.10 Yosemite)

## 3-1-2. Sélectionner le disque pour l'appareil F50



- ① Cliquez sur fichier dans le menu et sélectionnez le disque pour l'appareil de stockage portatif assigné à la carte MicroSD.
- ② Sélectionnez n'importe quel fichier dans la liste pour charger l'entièreté de la liste de lecture vidéo contenue sur la carte mémoire.

### Mises en garde

- Le disque de la carte MicroSD ne s'ouvrira pas s'il n'a pas été d'abord initialisé dans la caméra de tableau de bord.
- Enregistrez au moins 1 clip vidéo dans la caméra de tableau de bord à l'aide de la carte MicroSD afin de pouvoir accéder à l'ensemble du menu.

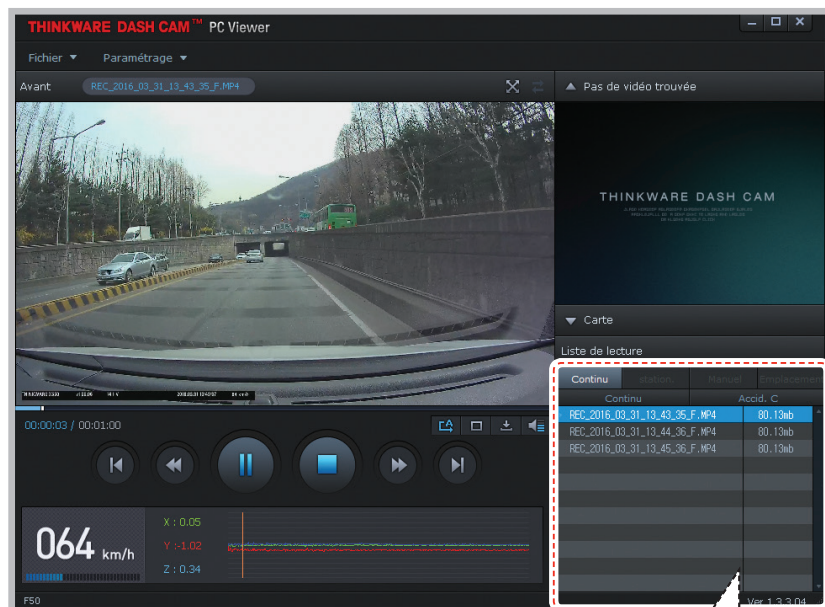
### 3-1-3. Aperçu de la visionneuse PC



No.	Nom	Description
⏮	Précédent	Lance la lecture du fichier précédent
⏮	Rembobinage de 10 sec.	Rembobine la lecture en cours de 10 secondes (continue de reculer de 10 secondes si sélectionné)
▶/⏸	Lire/Pause	Continue/interrompt temporairement la lecture du fichier enregistré
■	Arrêt	Interrompt la lecture du fichier lu. La barre de lecture retourne au début de la vidéo.
⏭	Avance rapide de 10 sec.	Avance de 10 secondes la lecture en cours (continue d'avancer de 10 secondes si sélectionné)
▶	Suivant	Lance la lecture du fichier suivant
🔄	Lecture automatique	Recommence automatiquement la vidéo une fois la lecture terminée
📐	Zoom	Permet la définition du facteur d'agrandissement vidéo (0.5x/1.0x/1.5x/2.0x)
⚙	Paramètres d'affichage	Permet le réglage de la luminosité/vitesse de la vidéo
⬇	Enregistrer	Enregistre la vidéo dont la lecture est en cours
🔊	Volume	Permet le réglage du volume de lecture

### 3-1-4. Voir liste de lecture

- Sélectionnez le dossier approprié (Enregistrement continu, Enregistrement d'accident, Enregistrement manuel, Stationnement mouvement, Stationnement accident) pour consulter la liste de lecture de chacun des modes d'enregistrement.



Continu	station.	Manuel	Emplacement
Continu		Accid. C	
REC_2016_03_31_13_43_35_F.MP4		80.13mb	
REC_2016_03_31_13_44_36_F.MP4		80.13mb	
REC_2016_03_31_13_45_36_F.MP4		80.13mb	

Liste des enregistrements en mode continu

Continu	station.	Manuel	Emplacement
		Manuel	
File name		File size	
MAN_2016_05_20_01_47_39_F.MP4		00.00mb	

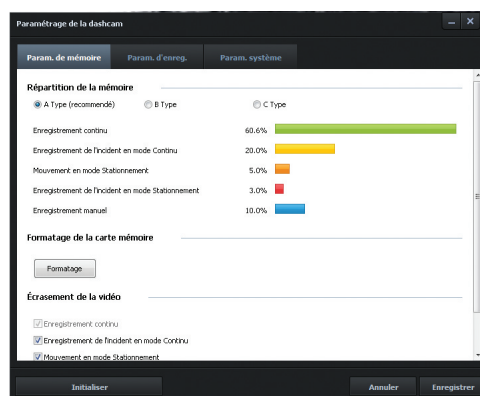
Liste des enregistrements manuels



## 3-2. Paramétrage PC Viewer > Paramétrage de la Dashcam

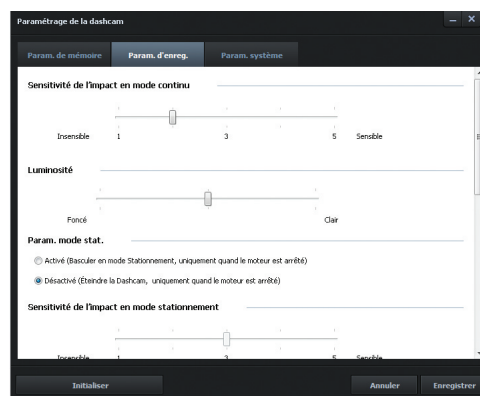
### ► Param. de mémoire

- ─ **Répartition de la mémoire** : Permet d'allouer de l'espace à la carte mémoire en fonction des modes d'enregistrement (l'ensemble de la carte mémoire sera formatée dès que les paramètres de partition de la carte mémoire auront changé).
- ─ **Formatage de la carte mémoire** : Permet de formater la carte MicroSD. Le formatage efface tous les fichiers vidéo stockés sur la carte mémoire.
- ✕ Il est recommandé de sauvegarder vos fichiers sur un autre support de stockage avant de formater la carte mémoire. Une fois la carte mémoire formatée, toutes les données qu'elle contient sont supprimées et ne peuvent pas être rétablies. La méthode de formatage d'une carte MicroSD peut varier en fonction du système d'exploitation de l'ordinateur.
- ─ **Écrasement de la vidéo** : Permet d'activer l'option d'écrasement des vidéos, ce qui effacera les vidéos les plus anciennes dans les espaces de stockage réservés à chacun des modes.



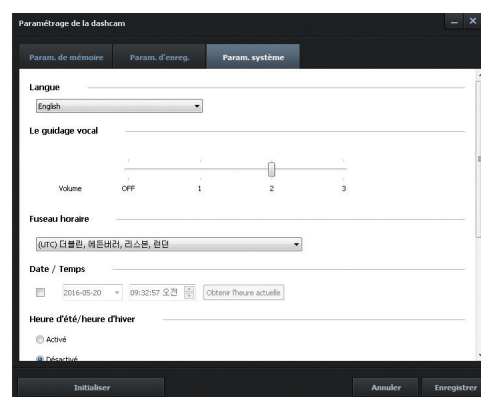
### ► Param. d'enreg.

- ─ **Sensitivité de l'impact en mode continu** : Permet de régler le niveau de sensibilité aux impacts en mode continu. Il est recommandé de régler la sensibilité en fonction du type de véhicule. Une sensibilité élevée est conseillée pour les véhicules avec une meilleure tenue de route comme les berlines de luxe, alors qu'une sensibilité plus faible convient parfaitement aux véhicules comme les voitures sportives, les camions ou les SUV qui ont tendance à avoir une suspension plus ferme.
- ─ **Luminosité** : Permet de régler la luminosité de l'enregistrement vidéo de la caméra avant/arrière.
- ─ **Param. mode stat.** : Permet de surveiller l'allumage du véhicule afin de le mettre automatiquement en mode de stationnement dès que le moteur est éteint. Pour pouvoir utiliser le mode de stationnement, la caméra du tableau de bord doit être directement câblée au véhicule.
- ─ **Sensitivité de l'impact en mode stationnement** : Permet de régler la sensibilité aux impacts en mode de stationnement.
- ─ **Détection de mouvement** : Permet de régler la sensibilité de la détection de mouvement en mode de stationnement.
- ─ **Paramétrage de la minuterie pour l'arrêt de l'enregistrement** : Permet de régler le minuteur afin d'arrêter automatiquement la caméra du tableau de bord en mode de stationnement et éviter que la batterie du véhicule ne se décharge.
- ─ **Paramétrage du voltage de batterie pour l'arrêt de l'enregistrement** : Permet de régler le niveau de tension afin d'arrêter automatiquement la caméra du tableau de bord et éviter que la batterie du véhicule ne se décharge.



## ► Param. système

- └ **Langue** : permet de régler la langue du système de la caméra du tableau de bord.
- └ **Guidage vocal** : permet de régler le volume du guidage vocal.
- └ **Fuseau horaire** : permet de régler le fuseau horaire.
- └ **Date/Time** : permet de régler la date et l'heure.
- └ **Heure d'été/heure d'hiver** : permet d'activer ou de désactiver l'heure d'été.
- └ **Unité de vitesse** : permet de régler l'unité de vitesse du véhicule.
- └ **Inscription de la vitesse** : permet de définir si les informations sur la vitesse du véhicule (suivies par GPS) doivent être affichées ou masquées sur la vidéo.
- └ **Syst. d'avert. de séc. Routière** : permet de régler les messages vocaux du système de sécurité routière.



## 3-3. Paramétrage PC Viewer

- **Informations sur la Dashcam** : affiche les informations sur la caméra du tableau de bord.
- **Paramétrage de la langue** : permet de régler la langue du système de la caméra du tableau.
- **Unité de vitesse** : permet de régler l'unité de vitesse du véhicule.

## 4. Information sur l'appareil

### 4-1. Spécifications

Les caractéristiques de ce produit peuvent changer sans préavis à des fins d'amélioration.

Objet	Standard	Remarque
Modèle	F50	
Taille/poids	78 x 34 x 31,5mm / 42g 3,07 x 1,33 x 1,24pouces / 0,09livres	
Capacité	Carte MicroSD	8 Go (classe 10), 16 Go, 32 Go, 64 Go (UHS-I)
Mode d'enregistrement	Mode d'enregistrement en continu	Enregistre chaque minute
	Mode d'enregistrement d'accident	Enregistre 10 secondes avant et après pour un total de 20 secondes.
	Mode d'enregistrement manuel	10 secondes avant/après l'accident (20 secondes au total)
	Mode surveillance de stationnement	Câblage direct facultatif et installation nécessaires pour une alimentation continue même si le véhicule est éteint.
	Enregistrement audio	
Caméra	2,12 mégapixels, CMOS 1/5,78 po.	
L'angle de vue	Environ 130° (en diagonale)	
Vidéo	Full HD (1920 x 1080) / H.264 / MIC MP4	
Fréquence d'images	1 canal (vue avant) : jusqu'à 30 FPS	
Audio	MIC (modulation d'impulsion codée)	
Accéléromètre	Accéléromètre 3 axes (3D, ±3G)	Sensibilité aux impacts ajustable (5 niveaux)
GPS	Récepteur GPS externe	Accessoire en option acheté séparément
Source d'alimentation en entrée	12/24 VCC	
Consommation actuelle	2,1 W (max.)	
DEL de notification	DEL à deux couleurs	
Avertissement sonore	Haut-parleur intégré	Guidage vocal (alarme sonore)
Température de fonctionnement / stockage	-10°C à 60°C / 14°F à 140°F -20°C à 70°C / -4°F à 158°F	