

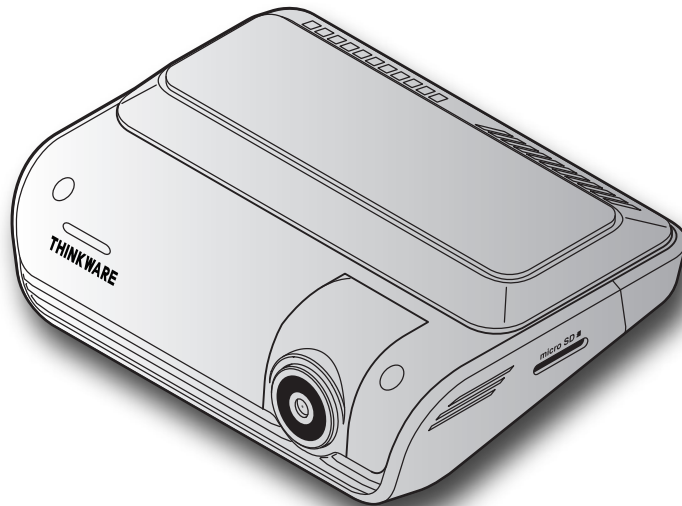
THINKWARE DASH CAM™

Q1000

Guía para el usuario

Este producto graba videos mientras el vehículo está en funcionamiento.

Lea y siga las instrucciones de esta guía para utilizar y mantener el producto en forma apropiada.



Antes de usar el producto

Acerca del producto

Este producto graba videos mientras el vehículo está en funcionamiento. Utilice este producto solo como referencia al investigar incidentes o accidentes en ruta. No se garantiza que este producto grabe todos los eventos. Es posible que el dispositivo no grabe los accidentes con impactos muy leves como para activar el sensor de impacto o los accidentes de impactos masivos que modifican la tensión de la batería del vehículo.

La grabación de video no comienza hasta que el producto está completamente encendido (iniciado). Para garantizar la grabación de todos los eventos del vehículo, espere hasta que el producto se inicie por completo luego de encenderlo y, a continuación, comience a operar el vehículo.

THINKWARE no se responsabiliza por la pérdida que se ocasione en un accidente ni por brindar respaldo en relación al resultado de un accidente.

Según la configuración del vehículo o las condiciones operativas, como la instalación de los dispositivos para traba remota de la puerta, los ajustes ECU o los ajustes TPMS, es posible que algunas funciones del producto no sean compatibles y las distintas versiones de firmware pueden afectar las funciones y el desempeño del producto.

Acerca de la guía para el usuario

La información que se proporciona en la guía puede cambiar cuando el fabricante actualiza su política de servicios.

La presente guía para el usuario está diseñada solo para los modelos THINKWARE Q1000 y es posible que tenga errores técnicos, errores editoriales o que le falte información.

Derechos de autor

Todos los derechos por el contenido y los mapas de la presente guía están reservados por THINKWARE y están protegidos por las leyes de derecho de autor. Se prohíbe toda copia, revisión, publicación o distribución no autorizadas de la presente guía sin autorización escrita de THINKWARE. Esto constituye un delito imputable.

Marcas comerciales registradas

THINKWARE Q1000 es una marca comercial registrada de THINKWARE.

Otros nombres de servicio y logotipos de producto de la presente guía son marcas comerciales de las empresas relevantes.

Declaración FCC

Este dispositivo cumple con la parte 15 de las reglas FCC. La operación está sujeta a las siguientes dos condiciones: (1) este dispositivo no puede ocasionar interferencia nociva, y (2) este dispositivo debe aceptar toda interferencia que reciba, entre ellas, las interferencias que puedan ocasionar un funcionamiento no deseado.

Este equipo ha sido sometido a pruebas y se ha determinado que cumple con los límites para un dispositivo digital de clase B, conforme a la parte 15 de las normas de la FCC. Estos límites están diseñados para proporcionar protección razonable contra la interferencia nociva en una instalación domiciliaria. Este equipo genera, utiliza y puede emitir energía de frecuencia de radio y, de no instalarse y utilizarse según las instrucciones, puede causar interferencia nociva a las comunicaciones de radio. No obstante, no hay garantía de que no se produzcan interferencias en una instalación en particular. Si este equipo ocasiona interferencia nociva a la recepción de radio o televisión, que puede determinarse al encender y apagar el equipo, el usuario debe intentar corregir la interferencia tomando alguna de estas medidas:

- Reorientar o reubicar la antena de recepción.
- Incrementar la separación entre el equipo y el receptor.
- Conectar el equipo en un tomacorrientes de un circuito diferente del que está conectado el receptor.
- Consultar al distribuidor o a un técnico de radio-TV experimentado para obtener ayuda.
- Este aparato y su antena no debe co-ubicarse ni utilizarse en conjunto con otra antena o transmisor.
- Se debe mantener una distancia mínima de separación de 20 cm entre la antena y la persona para que este aparato cumpla con los requisitos de exposición a RF.

PRECAUCIÓN DE FCC: Todo cambio o modificación realizados en el equipo que no estén aprobados en forma expresa por la parte responsable por el cumplimiento podría anular su autoridad de operar el equipo.

Id. de FCC: 2ADTG-Q1000

Información para el usuario: RSS-247

Este equipo cumple con los límites de exposición a la radiación IC establecidos para un entorno no controlado. Este equipo debe instalarse y operarse con una distancia mínima de 20 cm entre el radiador y su cuerpo.

Este dispositivo contiene un transmisor-receptor exento de licencia que cumple con el formato RSS exento de licencia de Innovación, Ciencia y Desarrollo Económico de Canadá.

Tenga en cuenta que cualquier cambio o modificación realizados que no estén expresamente aprobados por la parte responsable por el cumplimiento podrían anular la autoridad del usuario para utilizar el equipo.

Aviso: La operación está sujeta a las siguientes dos condiciones: (1) este dispositivo no puede ocasionar interferencia, y (2) este dispositivo debe aceptar toda interferencia, entre ellas, las interferencias que puedan ocasionar un funcionamiento no deseado del dispositivo.

Este aparato digital de Clase B cumple con ICES-003 de Canadá.

IC: 12594A-Q1000

Contenidos

Información de seguridad	5	4. Uso del visor móvil	25
1. Descripción general del producto	8	4.1 Conectar el producto a un smartphone	25
1.1 Elementos que se incluyen	8	4.2 Ver el diseño de la pantalla del visor móvil	25
1.1.1 Elementos estándar	8	5. Usar THINKWARE CONNECTED	26
1.1.2 Accesorios (se venden por separado)	8	5.1 Conectar el producto con THINKWARE CONNECTED	27
1.2 Nombres de las partes	9	6. Uso del visor para PC	28
1.2.1 Cámara delantera (unidad principal), vista delantera	9	6.1 Requisitos del sistema	28
1.2.2 Cámara delantera (unidad principal), vista posterior	10	6.2 Conocer el visor para PC	28
1.2.3 Cámara trasera (opcional)	11	6.2.1 Instalar el visor para PC	28
1.3 Retirar e insertar la tarjeta de memoria	11	6.2.2 Diseño de la pantalla del visor para PC (para Windows)	29
2. Instalación del producto	12	6.2.3 Reproducir videos grabados en el visor para PC (para Windows)	30
2.1 Instalar la cámara delantera (unidad principal)	12	6.2.4 Diseño de la pantalla del visor para PC (para Mac)	31
2.1.1 Seleccionar una ubicación para la instalación	12	6.2.5 Reproducir videos grabados en el visor para PC (para Mac)	32
2.1.2 Asegurar el producto	13	7. Ajustes	33
2.1.3 Conectar el cable de alimentación	14	7.1 Administrar la tarjeta de memoria	33
2.2 Instalar la cámara trasera (opcional)	15	7.2 Configurar la cámara	33
2.2.1 Seleccionar una ubicación para la instalación	15	7.3 Configurar las funciones de grabación	34
2.2.2 Asegurar la cámara trasera	16	7.4 Configurar las funciones de seguridad en carretera	35
2.2.3 Conectar el cable de la cámara trasera	17	7.5 Configurar los ajustes del sistema	36
2.3 Instalación del módulo del RADAR (opcional)	17	8. Acceder a la información del producto	37
3. Usar las funciones de grabación	19	8.1 Visualizar la información del producto	37
3.1 Encender o apagar el producto	19	8.2 Acceder al GPS y configurarlo	37
3.2 Conocer las ubicaciones de almacenamiento de archivos	19	9. Actualización del firmware	38
3.3 Uso de las funciones de grabación continua	20	10. Diagnóstico de problemas	39
3.4 Grabación manual	20	11. Especificaciones	40
3.5 Uso de las funciones de Grabación de SOS	21		
3.6 Usar el modo de aparcamiento	21		
3.7 Utilizar la función Supervisión nocturna	23		
3.8 Usar las funciones de seguridad en carretera	24		

Información de seguridad

Lea la información de seguridad a continuación para utilizar el producto en forma apropiada.

Símbolos de seguridad de esta guía



“Advertencia”: Indica un peligro potencial que, de no evitarse, puede resultar en una lesión o la muerte.



“Precaución”: Indica un peligro potencial que, de no evitarse, puede resultar en una lesión leve o daños a la propiedad.



“Nota”: Brinda información útil para ayudar a los usuarios a utilizar mejor las funciones del producto.

Información de seguridad para uso apropiado

Conducción y operación del producto



- **No opere el producto mientras conduce un vehículo.** Las distracciones al conducir pueden ocasionar accidentes y provocar lesiones o la muerte.
- **Instale el producto en lugares donde la visión del conductor no quede obstruida.** La obstrucción de la visión del conductor puede ocasionar accidentes y provocar lesiones o la muerte. Consulte las leyes estatales y municipales antes de realizar el montaje del producto en el parabrisas.

Alimentación



- **No opere ni manipule el cable de alimentación con las manos mojadas.** Esto puede provocar la electrocución.
- **No utilice cables de alimentación dañados.** Esto puede provocar incendios o la electrocución.
- **Mantenga el cable de alimentación alejado de todas las fuentes de calor.** De lo contrario, se puede provocar el derretimiento del aislamiento del cable de alimentación, lo cual puede provocar incendios o la electrocución.
- **Utilice el cable de alimentación con el conector correcto y asegúrese de que esté conectado en forma segura y asegurado firmemente en el lugar.** De lo contrario, esto puede provocar incendios o la electrocución.
- **No modifique ni corte el cable de alimentación.** Además, no coloque objetos pesados sobre el cable de alimentación ni lo tire, inserte o doble con demasiada fuerza. Esto puede provocar incendios o la electrocución.



- **Solo utilice accesorios genuinos de THINKWARE o de un distribuidor autorizado de THINKWARE.** THINKWARE no garantiza la compatibilidad ni la operación normal de los accesorios de terceros.
- **Al conectar el cable de alimentación con el producto, asegúrese de que la conexión entre el enchufe del cable y el conector del cable de alimentación en el producto esté segura.** Si la conexión está floja, es posible que el cable de alimentación se desconecte debido a la vibración del vehículo. No podrá grabar videos si el conector de alimentación está desconectado.

Niños y mascotas



- **Asegúrese de que el producto esté fuera del alcance de niños y mascotas.** Si el producto se rompe, puede causar daños letales.

Más información sobre el producto

Operación y administración del producto



- **No separe el producto y la base cuando el producto está encendido.** Esto puede provocar el mal funcionamiento del producto.
- **No exponga el producto a la luz directa del sol ni a luz intensa.** De lo contrario, es posible que el lente o los circuitos internos fallen.
- **Utilice el producto a una temperatura entre 14°F y 140°F (-10°C a 60°C) y almacénelo a una temperatura entre -4°F y 158°F (-20°C a 70°C).** Es posible que el producto no funcione según lo diseñado y que se produzcan algunos daños físicos permanentes si se opera o almacena fuera de los rangos de temperatura especificados. Dichos daños no se encuentran bajo la cobertura de la garantía.
- **Revise el producto frecuentemente para verificar que la posición de instalación sea la correcta.** El impacto ocasionado por condiciones extremas de la ruta pueden modificar la posición de instalación. Asegúrese de que el producto esté ubicado según se indica en la presente guía.
- **No aplique fuerza excesiva al pulsar los botones.** Esto puede dañar los botones.
- **No utilice productos de limpieza químicos ni solventes para limpiar el producto.** Esto puede dañar los componentes plásticos del producto. Limpie el producto utilizando un paño limpio, suave y seco.
- **No desarme el producto ni lo someta a impacto.** Esto puede dañar el producto. Desarmar el producto sin autorización puede anular la garantía del mismo.
- **Manéjelo con cuidado.** Si deja caer el producto, lo maneja en forma inapropiada o lo expone a golpes, puede causar daños o generar el malfuncionamiento del producto.
- **No intente insertar objetos extraños en el dispositivo.** Esto puede dañar el producto.
- **Evite el exceso de humedad y no permita el ingreso de agua en el producto.** Los componentes electrónicos dentro del producto pueden fallar si se exponen a la humedad o el agua.



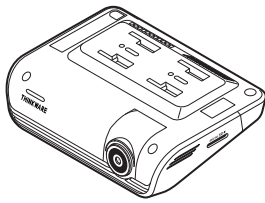
- Según la marca y el modelo de su automóvil, es posible que la dashcam reciba alimentación constante incluso cuando está apagado. La instalación del dispositivo en un tomacorrientes de 12V de alimentación continua podría agotar la batería del vehículo.
- Este dispositivo está diseñado para grabar video mientras el vehículo está en funcionamiento. La calidad del video puede verse afectada por las condiciones climáticas y el entorno en la ruta, ya sea si es de día o de noche, si hay iluminación en la calle, si ingresa o sale de túneles y por la temperatura circundante.
- THINKWARE NO se responsabiliza por la pérdida de videos grabados durante la operación.
- Aunque el dispositivo está diseñado para soportar choques de automóviles de alto impacto, THINKWARE no garantiza la grabación de accidentes cuando el dispositivo se daña como resultado del accidente.
- Mantenga el parabrisas y el lente de la cámara limpios para lograr una calidad óptima del video. Las partículas y las sustancias sobre el parabrisas o el lente de la cámara pueden reducir la calidad de los videos grabados.
- Este dispositivo está diseñado para ser utilizado dentro del vehículo solamente.

1. Descripción general del producto

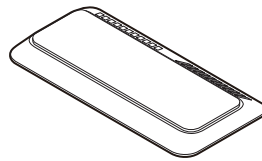
1.1 Elementos que se incluyen

Asegúrese de que todos los elementos estén presentes al abrir la caja del producto.

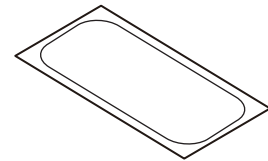
1.1.1 Elementos estándar



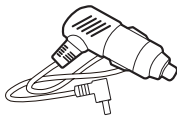
Cámara delantera (unidad principal)



Montaje



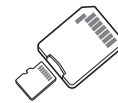
Película aislante de calor



Cargador para automóvil



Soporte adhesivo para el cable



Tarjeta de memoria MicroSD con adaptador (insumo)

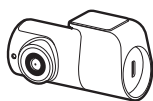


Garantía/Información de CS



Los elementos estándar pueden cambiar sin previo aviso.

1.1.2 Accesorios (se venden por separado)



Cámara trasera



Cable para cámara trasera



Cable de programación



Módulo RADAR

1.2 Nombres de las partes

1.2.1 Cámara delantera (unidad principal), vista delantera





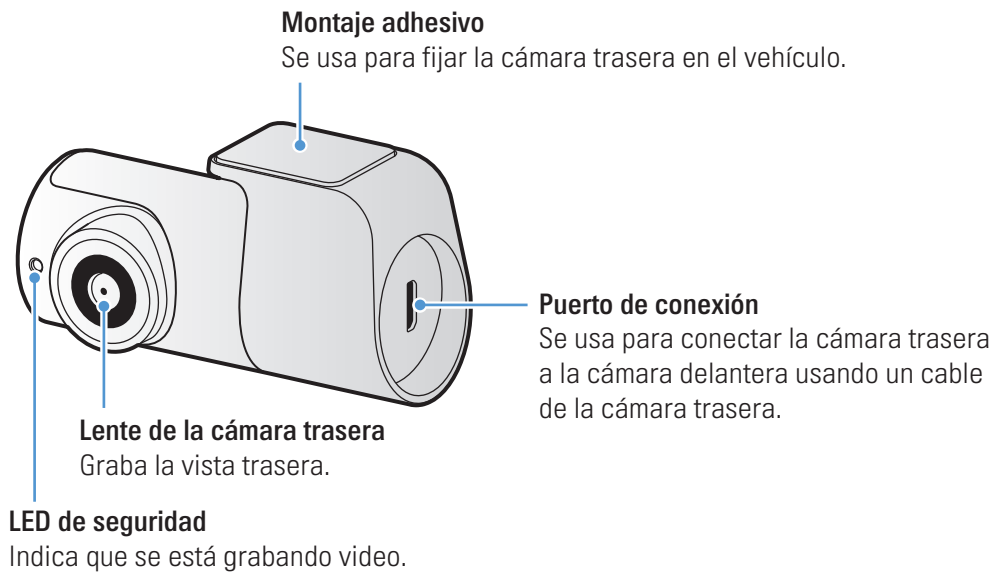
- Para restablecer el producto, mantenga presionados los botones de grabación de voz (🎤) y grabación manual (REC) en forma simultánea hasta que escuche pitidos.
- Consulte la tabla a continuación para comprobar el estado del producto usando los indicadores LED.

LED	LED ESTADO	Descripción de la operación
LED delantero de seguridad	☐ (luz encendida)	El producto está encendido.
Conexión LED	■ (luz encendida)	Bluetooth conectado
	■ (parpadea)	Emparejamiento Bluetooth
	■ (luz encendida)	Wi-Fi conectada
	■ (parpadea)	Aparejamiento del modo Internet (no conectado)
	■ (luz encendida)	Modo Internet conectado
	■ (parpadea rápidamente)	Grabación de SOS
LED de REC	■ (luz encendida)	Grabación continua/Grabación de aparcamiento (lapso de tiempo)
	■ (parpadea)	Grabación manual/Grabación de evento/Grabación de aparcamiento (detección de movimiento)
	APAGADO	Grabación de aparcamiento (ahorro de energía)
	■ (parpadea rápidamente)	Grabación de SOS
LED GPS	■ (luz encendida)	GPS activado

1.2.2 Cámara delantera (unidad principal), vista posterior



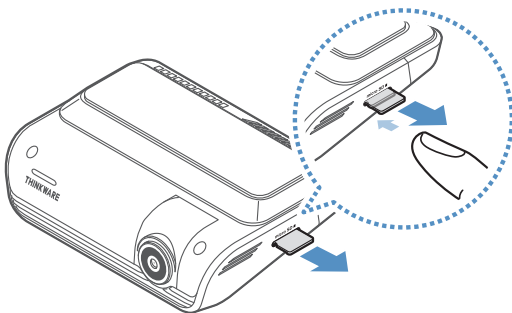
1.2.3 Cámara trasera (opcional)



Según las leyes y regulaciones del país, las especificaciones de seguridad de las lámparas LED pueden ser diferentes.

1.3 Retirar e insertar la tarjeta de memoria

Siga las instrucciones para retirar la tarjeta de memoria del producto o para insertarla en el mismo.



Antes de retirar la tarjeta de memoria, asegúrese de que el producto apagado. Presione suavemente el botón de la tarjeta de memoria con la uña para soltarla y, a continuación, retírela del producto.

Para insertar la tarjeta de memoria en la ranura para la tarjeta de memoria, asegúrese de que los contactos de metal estén orientados hacia los botones del producto e insértela en la ranura hasta que escuche un clic.



- Asegúrese de que el producto esté apagado antes de quitar la tarjeta de memoria. Los archivos de video grabados pueden dañarse o perderse si retira la tarjeta de memoria mientras el producto está encendido.
- Asegúrese de que la tarjeta de memoria esté en la dirección correcta antes de insertarla en el producto. La ranura de la tarjeta de memoria o la tarjeta de memoria pueden dañarse si se inserta en forma incorrecta.
- Utilice solamente tarjetas de memoria auténticas de THINKWARE. THINKWARE no garantiza la compatibilidad ni la operación normal de las tarjetas de memoria de terceros.



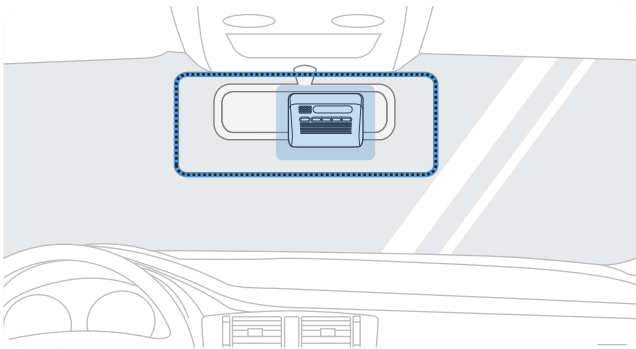
Para evitar la pérdida de los archivos de video grabados, realice una copia de respaldo periódica de los archivos de video en un dispositivo de almacenamiento separado.

2. Instalación del producto

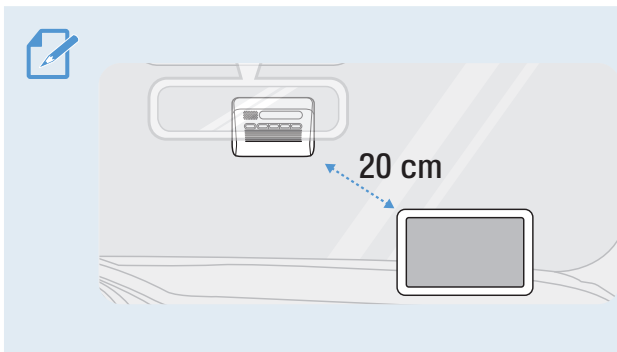
2.1 Instalar la cámara delantera (unidad principal)

Siga las instrucciones para instalar el producto en forma apropiada.

2.1.1 Seleccionar una ubicación para la instalación



Seleccione una ubicación de instalación que pueda grabar la vista completa delante de su vehículo sin obstruir la visión del conductor. Asegúrese de que el lente de la cámara delantera esté ubicado en el centro del parabrisas.



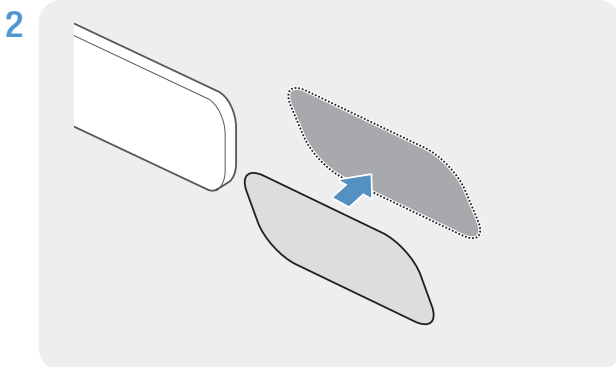
Si hay un dispositivo de navegación GPS instalado en el tablero, es posible que se afecte la recepción del GPS según la ubicación de instalación de la cámara del tablero.

Ajuste la ubicación de instalación del dispositivo de navegación GPS para garantizar que los dos dispositivos estén separados al menos 20 centímetros (aproximadamente, 8 pulgadas).

2.1.2 Asegurar el producto

Siga las instrucciones para asegurar el producto en la ubicación de instalación.

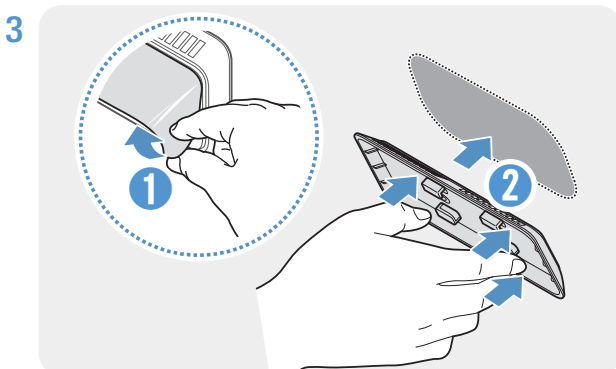
1 Tras determinar la ubicación de instalación, limpie la ubicación en el parabrisas con un paño seco.



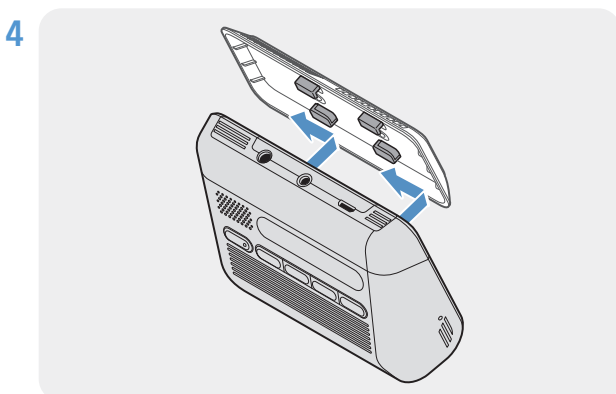
Adhiera la película aislante del calor en la ubicación de instalación.



Adhiera la película aislante de calor en un lugar que no bloquee la cámara delantera.



Retire la película protectora del montaje adhesivo y, a continuación, presione la base en la película aislante del calor. Empuje la base en contra del parabrisas para asegurarse de que quede bien fija.

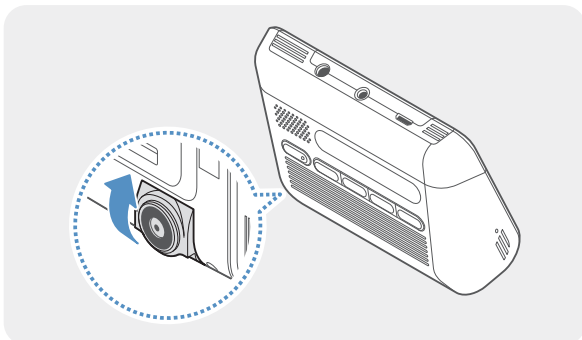


Aliñe el producto con el montaje y, a continuación, deslícelo en la posición de bloqueo hasta escuchar un clic.



- El producto puede caerse y dañarse durante el uso del vehículo si no está firmemente sujetado en el montaje.
- Si necesita quitar el montaje del parabrisas para modificar la ubicación de instalación, tenga cuidado de no dañar el revestimiento de la película del parabrisas.

5



Fije el ángulo vertical de la cámara en forma apropiada.



Si el producto y la base no están completamente conectados, se verá la parte roja de la traba deslizante.



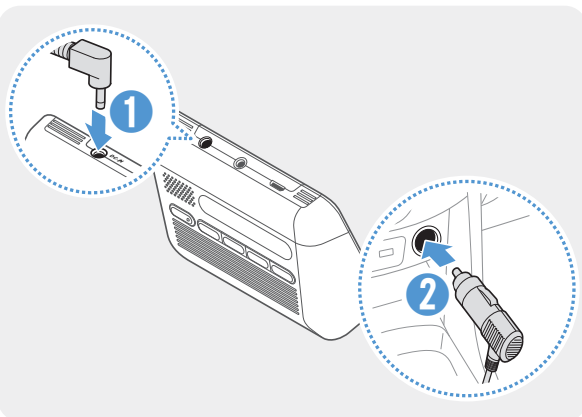
Para confirmar el ángulo de la cámara, grabe un video luego de realizar la instalación y compruebe el video usando el visor móvil o el visor para PC. Si fuera necesario, ajuste nuevamente el ángulo de la cámara. Para obtener más información sobre el visor móvil o el visor para PC, consulte “4. Uso del visor móvil” en la página 25 o “6. Uso del visor para PC” en la página 28.

2.1.3 Conectar el cable de alimentación

Cuando se apaguen el motor y los accesorios eléctricos, conecte el cargador para el automóvil.



El cable de programación (opcional) debe ser instalado en el vehículo en forma profesional por un mecánico capacitado.



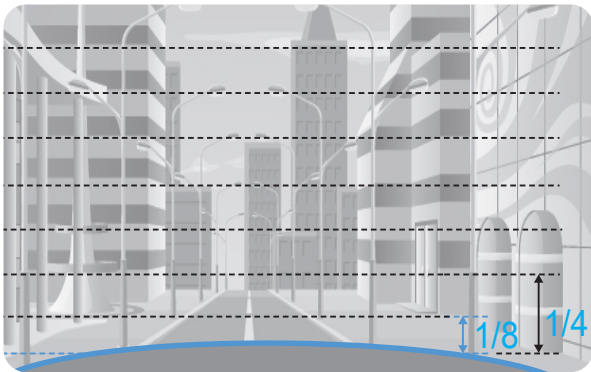
Conecte el cargador para automóvil en el puerto de alimentación de CC de entrada del producto e inserte el encendedor en el tomacorrientes del vehículo.



La ubicación y las especificaciones del tomacorrientes puede diferir según el modelo y la marca del vehículo.



- Utilice el cargador para automóvil THINKWARE auténtico. El uso de cables de alimentación de terceros puede dañar el producto y provocar incendios o la electrocución a causa de la diferencia de tensión.
- No corte ni modifique el cable de alimentación por sí mismo. Esto puede dañar el producto o el vehículo.
- Para que la conducción sea segura, disponga los cables de manera tal que la visión del conductor no quede obstruida ni que interfieran con la conducción. Para obtener más información sobre la disposición de los cables, visite www.thinkware.com.



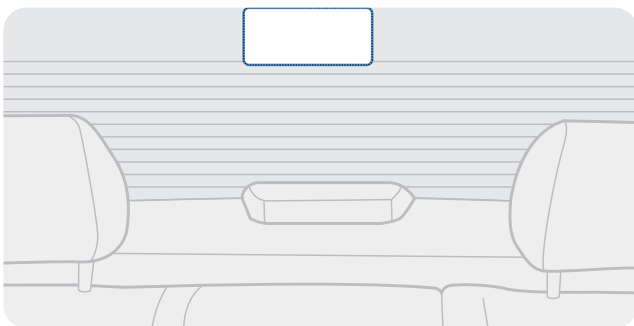
Conecte el producto a **THINKWARE DASH CAM LINK** en su smartphone y ajuste el ángulo de la cámara para que el capó del vehículo cubra de 1/4 a 1/8 de la pantalla mientras visualiza la pantalla de vista en directo, como se muestra en la imagen de la izquierda.

Para obtener más información acerca de la conexión y el uso de **THINKWARE DASH CAM LINK**, consulte “4. Uso del visor móvil” en la página 25.

2.2 Instalar la cámara trasera (opcional)

Consulte las siguientes instrucciones para instalar la cámara trasera en forma apropiada.

2.2.1 Seleccionar una ubicación para la instalación



Seleccione una ubicación sobre el parabrisas trasero donde no haya cables de la red del desempañador y la cámara pueda grabar la vista trasera completa.



- En el caso de los vehículos que tienen un parasol colocado en el parabrisas trasero, debe seleccionar una ubicación donde el uso del parasol no interfiera con la operación de la cámara.
- La parte adhesiva de la cámara trasera no debe tocar la red del desempañador.

2.2.2 Asegurar la cámara trasera

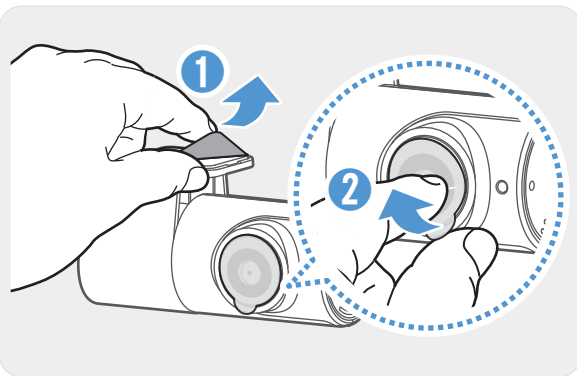
Consulte las siguientes instrucciones para asegurar el producto en el lugar de la instalación.

- 1 Tras determinar la ubicación de instalación, limpie la superficie de instalación del parabrisas con un paño seco.



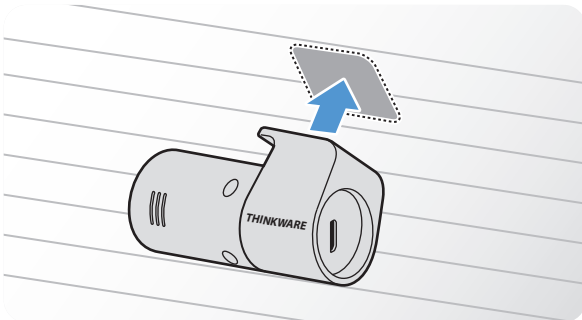
Revise el lugar de la instalación antes de asegurar la cámara trasera al parabrisas trasero. Tras asegurar la cámara trasera en el parabrisas, será difícil quitarla o cambiar el lugar de la instalación gracias a la potencia del adhesivo.

2



Retire la película protectora del montaje adhesivo y del lente de la cámara.

3

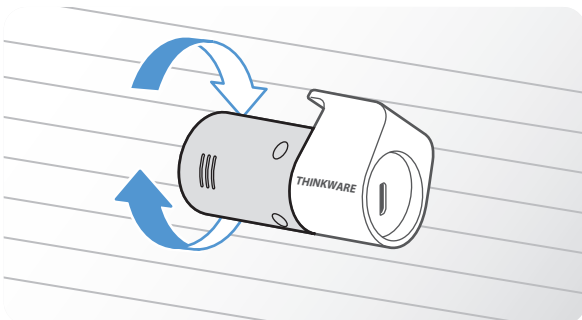


Coloque el producto con el logotipo THINKWARE mirando hacia adentro y presione la cinta adhesiva firmemente para asegurar la cámara.



Si el producto se coloca al revés, la vista trasera se grabará al revés.

4

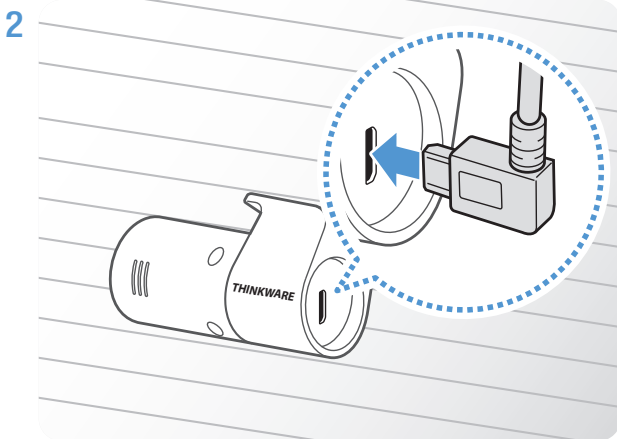


Ajuste el ángulo vertical de la cámara.

2.2.3 Conectar el cable de la cámara trasera

Apague el producto y conecte el cable de la cámara trasera a la cámara delantera (unidad principal).

1 Conecte un extremo del cable de la cámara trasera al puerto V-IN de la cámara delantera.



Conecte el otro extremo del cable de la cámara trasera al puerto de conexión de la cámara trasera.



Para que la conducción sea segura, disponga los cables de manera tal que la visión del conductor no quede obstruida ni que interfieran con la conducción.

3 Encienda el ACC o ponga en marcha el motor para comprobar si el producto recibe energía. La guía de voz se activará luego de que el producto se encienda.



El producto se enciende cuando se activa el modo ACC o cuando se pone en marcha el motor.

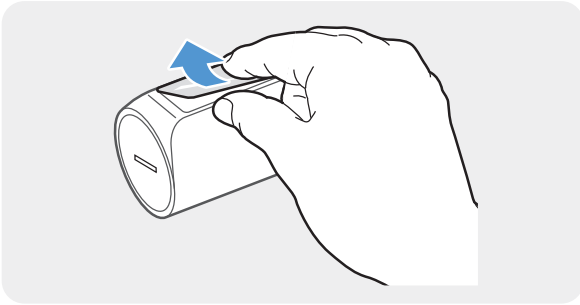
2.3 Instalación del módulo del RADAR (opcional)

Consulte las siguientes instrucciones para instalar el módulo RADAR en forma apropiada. Instale el módulo RADAR cerca del producto, teniendo en cuenta la longitud del cable del módulo.



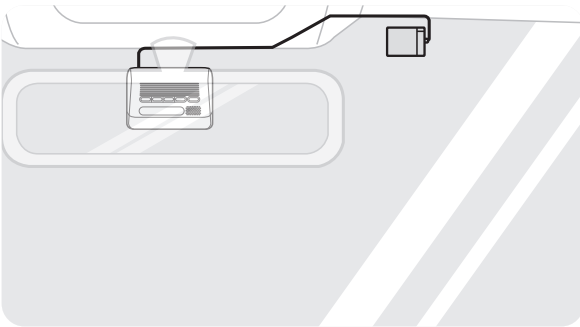
- Cuando el módulo RADAR (opcional) detecta un objeto en el área del radar, se apaga el ahorro de energía y la detección del impacto se establece en 30 segundos. (Si no se ha detectado impacto, el producto no almacena la grabación y vuelve al ahorro de energía)
- Si se detecta un impacto y objeto en el área del radar, se graba un video de 20 segundos y se almacena en la carpeta "parking_rec". (El timbre emitirá un sonido.) Cuando la grabación termina, el producto vuelve al ahorro de energía.

1



Retire la película de la parte posterior del módulo RADAR.

2

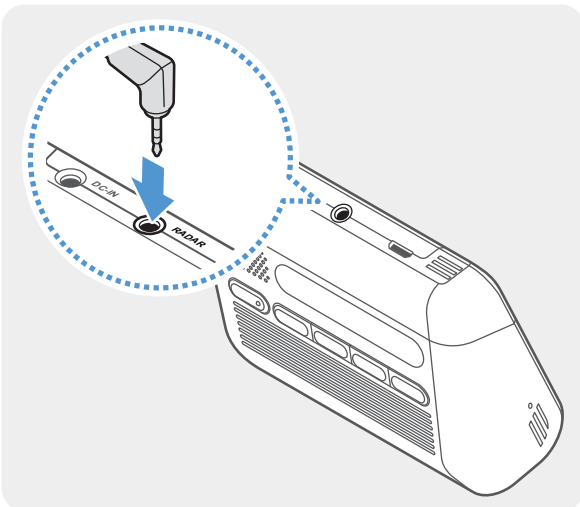


Coloque la superficie adhesiva del módulo RADAR en la parte superior del parabrisas delantero y presione la parte adhesiva firmemente para asegurarlo.



Antes de la instalación, asegúrese de que la longitud del cable del módulo RADAR sea suficiente y compruebe la trayectoria del trazado del cable.

3



Conecte el módulo RADAR al conector del RADAR del producto.



Vuelva a comprobar la ubicación del conector del RADAR antes de conectar el módulo. Si conecta el módulo RADAR al conector de alimentación de CC de entrada, es posible que los pines del puerto se dañen.

4 Encienda el ACC o ponga en marcha el motor para comprobar que el producto recibe energía. Luego de que el producto se encienda, se encenderá el LED de REC y la guía de voz.

3. Usar las funciones de grabación

3.1 Encender o apagar el producto

El producto se enciende automáticamente y la grabación continua comienza cuando enciende el ACC o pone en marcha el motor.



Espera hasta que el producto se inicie por completo luego de encenderlo y, a continuación, comience a operar el vehículo. La grabación de video no comienza hasta que el producto está completamente encendido (iniciado).

3.2 Conocer las ubicaciones de almacenamiento de archivos

Los videos se almacenan en las siguientes carpetas según su modo de grabación.

En el visor móvil	Continuo	Continuo de incidentes	Grabación manual	Detección de movimiento	Incidentes de aparcamiento	Grabación de SOS
En la tarjeta de memoria	cont_rec	evt_rec	manual_rec	motion_timelapse_rec	parking_rec	SOS_rec



Reproduzca videos en computadora Windows o Mac o utilizando **THINKWARE DASH CAM LINK**. Si reproduce videos insertando la tarjeta de memoria en dispositivos tales como un smartphone o una PC tablet, es posible que pierda los archivos de video.



Un nombre de archivo está compuesto por la fecha y la hora de inicio de la grabación y por la opción de grabación.

YYYY_MM_DD	HH_MM_SS	F	MP4
REC_2022_07_01	10_25_30	F	MP4
REC_2022_07_01	10_25_30	R	MP4



Condiciones de grabación

- F: Cámara delantera
- R: Cámara trasera (cuando se coloca la cámara trasera opcional)

3.3 Uso de las funciones de grabación continua

Conecte el cable de alimentación en el puerto de alimentación de CC del producto y, a continuación, encienda los accesorios eléctricos del vehículo o ponga en marcha el motor. La guía de voz le indicará que ha comenzado la grabación continua.

Durante la grabación continua, el producto opera de la siguiente manera.

Modo	Descripción de la operación	LED de REC
Grabación continua	Durante la conducción, los videos se graban en segmentos de 1 minuto y se almacenan en la carpeta "cont_rec".	 (luz encendida)
Grabación continua de incidentes*	Cuando se detecta un impacto en el vehículo, se graba un video durante 20 segundos (desde 10 segundos antes de la detección hasta 10 segundos después de la detección) y se almacena en la carpeta "evt_rec".	 (parpadea)

* Cuando se detecta un impacto en el vehículo durante la grabación continua, la grabación continua del incidente se inicia con el sonido de un pitido doble.




- Espere hasta que el producto se inicie por completo luego de encenderlo y, a continuación, comience a operar el vehículo. La grabación de video no comienza hasta que el producto está completamente encendido (iniciado).
- Cuando se inicia la grabación continua de incidentes, se emite un sonido de "pitido" doble como notificación.
- Para habilitar la grabación, debe insertar una tarjeta de memoria en el producto.

3.4 Grabación manual

Puede grabar una escena que desea capturar mientras conduce y almacenarla como un archivo separado.

Para iniciar la grabación manual, presione el botón de grabación manual (REC). A continuación, la guía de voz le indicará que ha comenzado la grabación manual.


Durante la grabación manual, el producto opera de la siguiente manera.

Modo	Descripción de la operación	LED de REC
Grabación manual	Cuando presiona el botón de grabación manual (REC), se graba un video durante 1 minuto (desde 10 segundos antes hasta 50 segundos después de presionar el botón) y se almacena en la carpeta "manual_rec".	 (parpadea)

3.5 Uso de las funciones de Grabación de SOS

Puede grabar una escena cuando se produce un accidente, mientras conduce y almacenarla como un archivo separado.

Para iniciar la Grabación de SOS, presione el botón REC por 3 segundos. Durante la Grabación de SOS, el producto opera de la siguiente manera.

Modo	Descripción de la operación	Conexión LED/ LED de REC
Grabación de SOS	Si presiona el botón REC durante 3 segundos cuando se produce un accidente, se graba un video durante 10 segundos (desde 5 segundos antes hasta 5 segundos después de presionar el botón) y se almacena en la carpeta "sos_rec".	 (parpadea rápidamente)



- Para usar esta función, debe iniciar sesión en la aplicación **THINKWARE CONNECTED**.
- El video será subido a la aplicación **THINKWARE CONNECTED** con el lugar donde ocurrió el accidente.

3.6 Usar el modo de aparcamiento








Cuando el producto se conecta al vehículo a través del cable de conexión, el modo operativo cambia al modo de aparcamiento una vez que se apaga el motor o se desconectan los accesorios eléctricos. La guía de voz indicará que ha iniciado el modo de aparcamiento.



- El modo de aparcamiento solo opera cuando se conecta el cable de programación. El cable de programación debe ser instalado en el vehículo en forma profesional por un mecánico capacitado.
- Para usar todos los modos de grabación, debe insertar una tarjeta de memoria en el producto.
- Según el estado de carga de la batería del vehículo, la duración del modo de aparcamiento puede diferir. Si desea utilizar el modo de aparcamiento durante un período prolongado, revise el nivel de la batería para evitar que se agote.

Si no desea usar el modo de aparcamiento o si desea modificar los ajustes del modo, desde el visor móvil, pulse **Ajustes de la dashcam > Configuración de grabación**.

Consulte la siguiente tabla para configurar las opciones del **Modo de aparcamiento**.

Opción		Descripción de la operación	LED de REC
Detección de movimiento	No se ha detectado movimiento ni impacto	Monitorea el movimiento en el área o los impactos que recibe el vehículo. El video se graba solo cuando se detecta movimiento o un impacto.	 (parpadea)
	Movimiento detectado	Cuando se detectan objetos en movimiento cuando el vehículo está aparcado, se graba un video durante 20 segundos (desde 10 segundos antes de la detección hasta 10 segundos después de la detección) y se almacena en la carpeta "motion_timelapse_rec" .	 (parpadea)
	Impacto detectado	Cuando se detecta un impacto cuando el vehículo está aparcado, se graba un video durante 20 segundos (desde 10 segundos antes de la detección hasta 10 segundos después de la detección) y se almacena en la carpeta "parking_rec" .	 (parpadea)
Lapso de tiempo	No se ha detectado impacto	Los videos se graban a una velocidad de 2 fps durante 10 minutos, se comprimen en un archivo de 2 minutos de duración y se almacenan en la carpeta "motion_timelapse_rec" . Debido a que el archivo de video que se graba con esta opción es corto, puede grabar un video largo.	 (luz encendida)
	Impacto detectado	Cuando se detecta un impacto cuando el vehículo está aparcado, se graba un video durante 100 segundos a una velocidad de 2 fps (desde 50 segundos antes de la detección hasta 50 segundos después de la detección) y se almacena en la carpeta "parking_rec" luego de comprimirse en un archivo de 20 segundos de duración. (El timbre emitirá un sonido.)	 (parpadea)
Ahorro energía	No se ha detectado impacto	Monitorea los impactos que sufre el vehículo. El video se graba solo cuando se detecta un impacto.	APAGADO
	Impacto detectado	<p>Cuando se detecta un impacto cuando el vehículo está aparcado, se graba un video durante 20 segundos (desde 1 segundo dentro de producirse la detección) y se almacena en la carpeta "parking_rec".</p> <div style="background-color: #e6f2ff; padding: 10px; border: 1px solid #add8e6;">  <ul style="list-style-type: none"> • Cuando el módulo RADAR (opcional) detecta un objeto en el área del radar, se apaga el ahorro de energía y la detección del impacto se establece en 30 segundos. (Si no se ha detectado impacto, el producto no almacena la grabación y vuelve al ahorro de energía) • Si se detecta un impacto y objeto en el área del radar, se graba un video de 20 segundos y se almacena en la carpeta "parking_rec". (El timbre emitirá un sonido.) Cuando la grabación termina, el producto vuelve al ahorro de energía. </div>	 (parpadea)
APAGADO		El producto se apaga cuando se apagan el motor y los accesorios eléctricos.	APAGADO



Si se modifican los ajustes del modo de aparcamiento, se eliminan los videos grabados con los ajustes anteriores. Para evitar la pérdida de información, realice una copia de respaldo de todos los videos grabados en el modo de aparcamiento antes de cambiar los ajustes del modo de aparcamiento.



No es posible utilizar la Detección de movimiento, el Lapso de tiempo o el Ahorro de energía al mismo tiempo.

3.7 Utilizar la función Supervisión nocturna

Con la función de Supervisión nocturna, puede grabar videos mucho más luminosos que los videos que se graban sin esta función. Esta función se habilita gracias al procesamiento de señal de imagen (ISP) para mejorar el brillo de los videos grabados.



〈Cuando está desactivada la Supervisión nocturna〉



〈Cuando está activada la Supervisión nocturna〉

- 1 Desde el visor móvil, pulse **Configuración de la dashcam > Configuración de grabación**.
- 2 En **Supervisión nocturna**, seleccione el modo de grabación para usar la función Supervisión nocturna. Se aplica automáticamente el nuevo ajuste.

3.8 Usar las funciones de seguridad en carretera

Las funciones de seguridad en carretera incluyen un sistema de alerta de cámara de seguridad, un sistema de advertencia de cambio de carril (LDWS), un sistema de advertencia de salida de carril de velocidad (LDWS a velocidad), un sistema de advertencia de colisión adelante (FCWS), un sistema de advertencia de colisión frontal de baja velocidad (FCWS a velocidad baja) y una advertencia de salida del vehículo delantero (FVDW).

Función de seguridad	Descripción
LDWS (Advertencia de cambio de carril)	Detecta el cambio de carril a través del video en tiempo real y advierte al conductor.
LDWS a velocidad	Detecta la salida del carril y avisa al conductor cuando la velocidad del vehículo supera la velocidad seleccionada en los ajustes.
FCWS (Sistema de frenado de emergencia)	Detecta amenazas de choque adelante a través del video en tiempo real y advierte al conductor cuando el vehículo se desplaza a 50 km/h o más.
FCWS a baja velocidad	Detecta amenazas de choque adelante a través de video en tiempo real y advierte al conductor cuando el vehículo se desplaza entre 10 y 30 km/h.
FVDW (Advertencia de movimiento del vehículo delantero)	Detecta la partida de otro vehículo que anteriormente estaba inmóvil delante del vehículo y notifica al conductor pasados los cuatro segundos.



Las funciones de seguridad en carretera se realizan en forma diferente según la velocidad configurada y la sensibilidad de las funciones.

4. Uso del visor móvil

Es posible visualizar y administrar los videos grabados y configurar distintas funciones del producto en su smartphone.



Se requiere uno de estos entornos para utilizar la aplicación **THINKWARE DASH CAM LINK**:

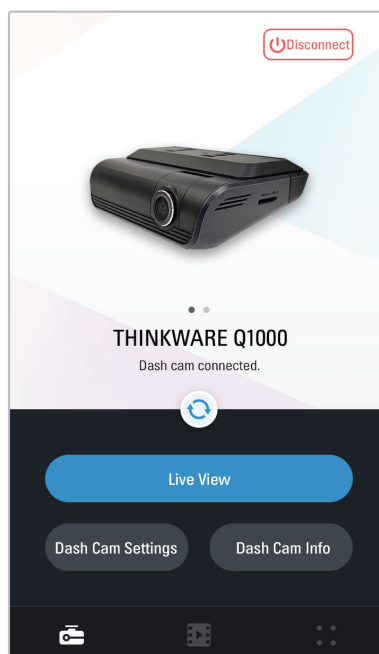
- Android 7.0 (Nougat) o versión posterior
- iOS 13 o versión posterior

4.1 Conectar el producto a un smartphone

- 1 En su smartphone abra Google Play Store o la tienda de aplicaciones de Apple y descargue e instale **THINKWARE DASH CAM LINK**.
- 2 Ejecute **THINKWARE DASH CAM LINK**.
- 3 Pulse **Requiere conexión con la dashcam.** en la parte inferior de la pantalla y siga las instrucciones en la pantalla para conectar el producto a un smartphone.

4.2 Ver el diseño de la pantalla del visor móvil

Se provee información breve del diseño de la pantalla del visor móvil.



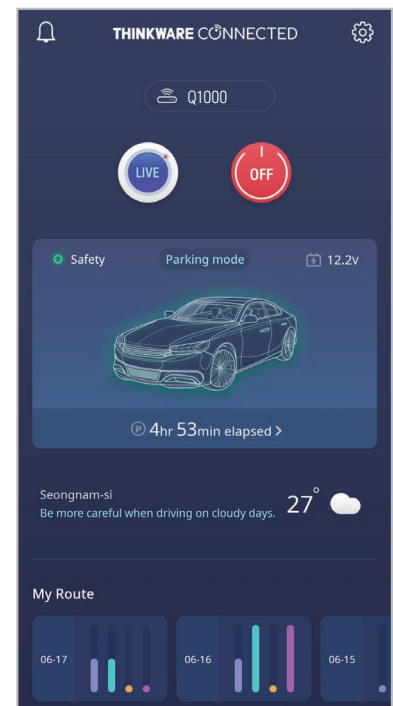
5. Usar THINKWARE CONNECTED

Es posible visualizar y administrar los videos grabados y configurar distintas funciones del producto en su smartphone.



- Se requiere uno de estos entornos para utilizar la aplicación THINKWARE CONNECTED:
 - Android 7.0 (Nougat) o versión posterior
 - iOS 11.4 o versión posterior
- Los servicios y las funciones que provee la aplicación **THINKWARE CONNECTED** pueden ser modificados según la política de servicios. Consulte el sitio web THINKWARE (<https://www.thinkware.com>) para obtener más información.

- Estado del vehículo mientras conduce o está aparcado
- Estado de carga de la batería del vehículo
- Dashcam apagada
- Historial de conducción
- Notificación de SOS, respaldo del video grabado y envío de SMS
- Notific. impacto conducción, respaldo del video y envío de SMS
- Notific. incidente aparcam. y respaldo del video grabado
- Descargar y compartir la ubicación del evento y el video grabado
- La imagen capturada de la cámara delantera durante el aparcamiento más reciente
- Ubicación del vehículo en tiempo real
- Vista en directo remota



5.1 Conectar el producto con THINKWARE CONNECTED

- 1 En su smartphone abra Google Play Store o la tienda de aplicaciones de Apple y descargue e instale **THINKWARE CONNECTED**.



- 2 Ejecute **THINKWARE CONNECTED** y pulse **Iniciar sesión** en su smartphone.



Necesita una id. de THINKWARE para usar **THINKWARE CONNECTED**. Si no tiene una id., pulse **Registro** y regístrese como miembro de THINKWARE.

- 3 Tras iniciar sesión, siga las instrucciones de la aplicación. Pulse **Registrar un dispositivo** e ingrese un número de código de barras para registrar un producto.

6. Uso del visor para PC

Es posible visualizar y administrar los videos grabados y configurar distintas funciones del producto en su PC.

6.1 Requisitos del sistema

Estos son los requisitos del sistema para ejecutar el visor para PC.

- Procesador: Intel Core i5 o superior
- Memoria: 4 GB o más
- Sistema operativo: Windows 7 o posterior (se sugiere de 64-bit), sistema operativo MAC X 10.10 o posterior
- Otros: DirectX 9.0 o posterior / Microsoft Explorer versión 7.0 o posterior



El visor para PC no opera en forma apropiada en los sistemas de PC que ejecutan un sistema operativo distinto al que se menciona en los requisitos del sistema.

6.2 Conocer el visor para PC

6.2.1 Instalar el visor para PC



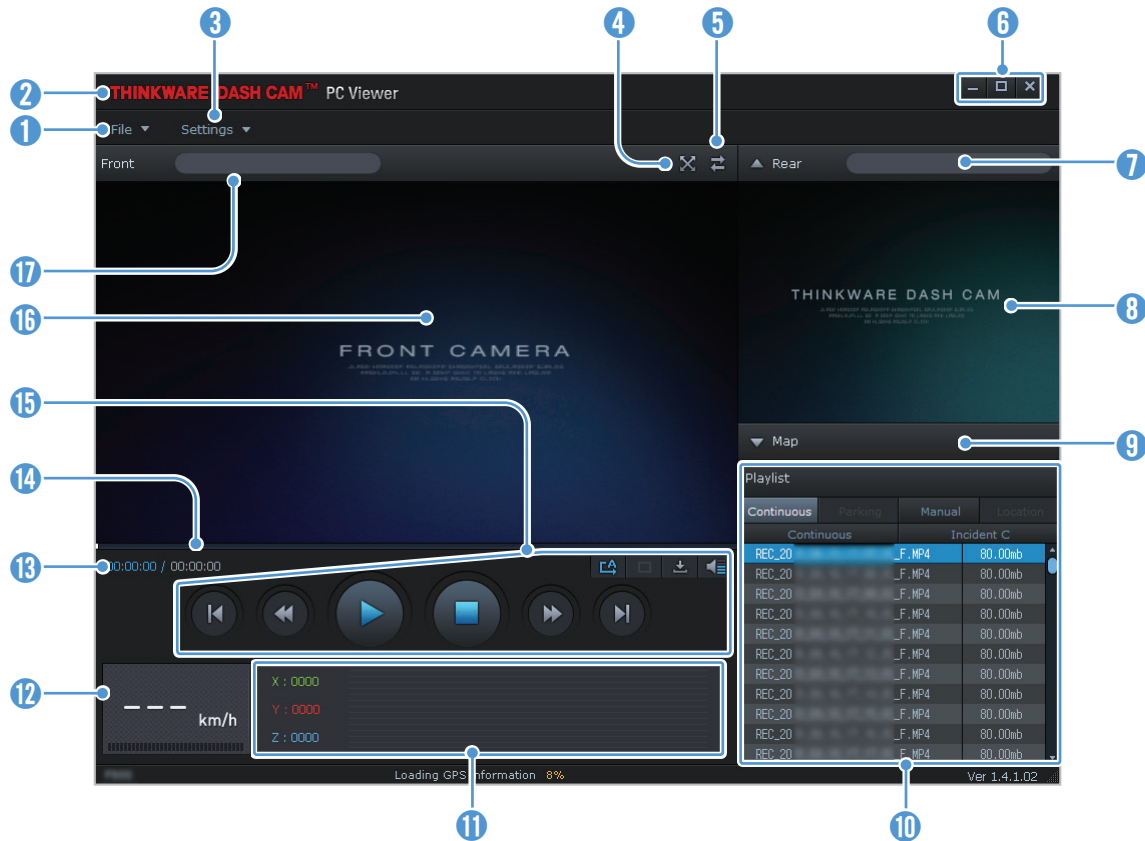
Puede descargar la última versión del software del visor para PC del sitio web THINKWARE (<https://www.thinkware.com/Support/Download>).


El archivo de instalación del visor para PC (setup.exe) se almacena en la carpeta de raíz de la tarjeta de memoria que se provee con el producto. Siga las instrucciones para instalar el visor para PC en su PC.

- 1 Inserte la tarjeta de memoria en un lector de tarjeta de memorias conectado a su PC.
- 2 Mueva el archivo de instalación al escritorio, ejecútelo y finalice la instalación siguiendo las instrucciones dadas por el asistente de instalación.
Al finalizar la instalación, habrá un ícono de acceso directo al visor Thinkware Dashcam Viewer.

6.2.2 Diseño de la pantalla del visor para PC (para Windows)


Se provee información breve del diseño de la pantalla del visor para PC.

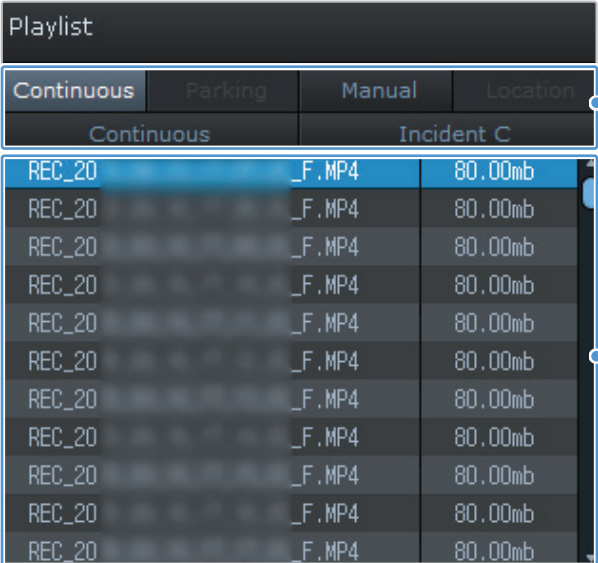


Número	Descripción
1	Abra un archivo o guarde un video con un nombre diferente.
2	Visite el sitio web de THINKWARE.
3	Visualice o configure los ajustes de la cámara de tablero y configure el idioma para el visor para PC.
4	Muestre el video actual en pantalla completa. Pulse el botón Volver () para volver a la pantalla anterior.
5	Cambie entre los videos delantero y trasero.
6	Minimice, expanda o cierre el software.
7	Muestra el nombre del archivo de video de la cámara trasera.
8	Muestra el video grabado de la cámara trasera.
9	Muestra la pantalla del mapa.
10	Muestra la lista de reproducción.
11	Indica el valor del sensor G en el momento de la grabación.
12	Indica la velocidad de conducción del vehículo en el momento de la grabación.
13	Muestra el tiempo de funcionamiento actual y total del video actual.
14	Muestra el progreso de la reproducción del video.
15	Reproduzca o controle un video.
16	Muestra el video grabado de la cámara delantera.
17	Muestra el nombre del archivo de video de la cámara delantera.

6.2.3 Reproducir videos grabados en el visor para PC (para Windows)

Siga las instrucciones para reproducir los videos grabados.

- 1 Apague el producto y retire la tarjeta de memoria.
- 2 Inserte la tarjeta de memoria en un lector de tarjeta de memorias conectado a su PC.
- 3 Haga doble clic en el acceso directo del visor para PC  para abrir el programa. Los archivos de video de la tarjeta de memoria se agregarán automáticamente en la lista de reproducción en la esquina inferior derecha de la pantalla del visor para PC. El diseño de la sección de la lista de reproducción es el siguiente.




Seleccione una carpeta.

Playlist			
Continuous	Parking	Manual	Location
Continuous		Incident C	
REC_20	_F.	MP4	80.00mb
REC_20	_F.	MP4	80.00mb
REC_20	_F.	MP4	80.00mb
REC_20	_F.	MP4	80.00mb
REC_20	_F.	MP4	80.00mb
REC_20	_F.	MP4	80.00mb
REC_20	_F.	MP4	80.00mb
REC_20	_F.	MP4	80.00mb
REC_20	_F.	MP4	80.00mb
REC_20	_F.	MP4	80.00mb
REC_20	_F.	MP4	80.00mb

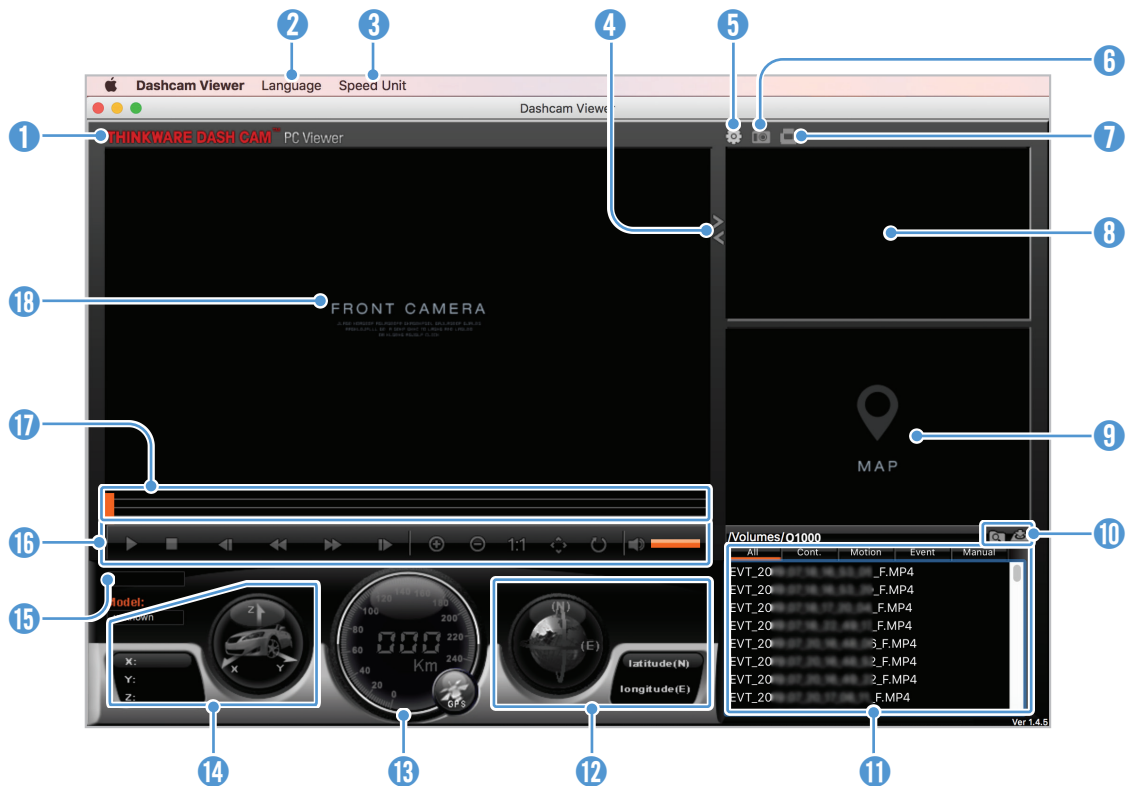
Muestra una lista de videos en la carpeta seleccionada.

- 4 Haga doble clic en un archivo de video tras seleccionar una carpeta de video o bien haga clic en el botón Reproducir (▶) tras seleccionar un archivo de video. Se reproducirá el archivo de video seleccionado.

 Si los archivos de video de la tarjeta de memoria no se agregan automáticamente en la lista de reproducción cuando abra el visor para PC, haga clic en **Archivo ▼ > Abrir**, seleccione el dispositivo de almacenamiento extraíble para la tarjeta de memoria y haga clic en **Confirmar**.

6.2.4 Diseño de la pantalla del visor para PC (para Mac)


Se provee información breve del diseño de la pantalla del visor para PC.



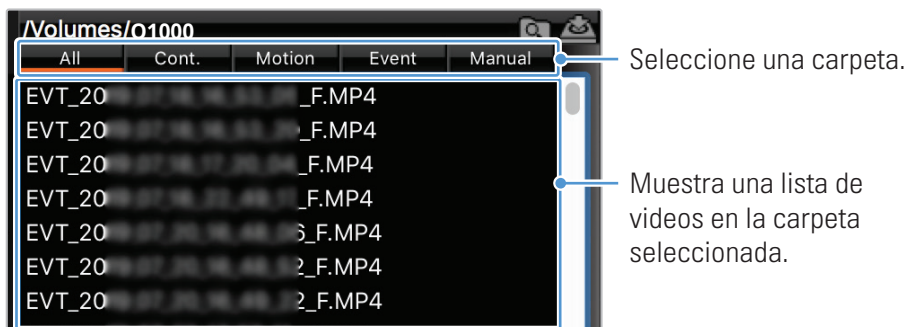
Número	Descripción
1	Visite el sitio web de THINKWARE.
2	Defina el idioma para el visor para PC.
3	Defina la unidad de velocidad.
4	Cambie entre los videos delantero y trasero.
5	Visualice o configure los ajustes de la cámara de tablero.
6	Guarda la escena actual.
7	Imprime la escena actual.
8	Muestra el video grabado de la cámara trasera.
9	Muestra la pantalla del mapa.
10	Abra un archivo o guarde un video con un nombre diferente.
11	Muestra la lista de reproducción.
12	Muestra la información de GPS en el momento de la grabación.
13	Indica la velocidad de conducción del vehículo en el momento de la grabación.
14	Indica el valor del sensor G en el momento de la grabación.
15	Muestra el tiempo de funcionamiento actual y total del video actual.
16	Reproduzca o controle un video.
17	Muestra el progreso de la reproducción del video.
18	Muestra el video grabado de la cámara delantera. Haga clic con el botón derecho en este panel para mostrar el video actual en pantalla completa.

6.2.5 Reproducir videos grabados en el visor para PC (para Mac)

Siga las instrucciones para reproducir los videos grabados.

- 1 Apague el producto y retire la tarjeta de memoria.
- 2 Inserte la tarjeta de memoria en su Mac usando un lector de tarjetas SD o el adaptador para tarjeta SD provisto.
- 3 Abra el visor para PC.
- 4 Haga clic en  y ubique la tarjeta de memoria.

Los archivos de video de la tarjeta de memoria se agregarán automáticamente en la lista de reproducción en la esquina inferior derecha de la pantalla del visor para PC. El diseño de la sección de la lista de reproducción es el siguiente.



- 5 Haga doble clic en un archivo de video tras seleccionar una carpeta de video o bien haga clic en el botón Reproducir (▶) tras seleccionar un archivo de video. Se reproducirá el archivo de video seleccionado.

7. Ajustes

Puede configurar las funciones del producto según sus necesidades y preferencias usando el visor móvil o el visor para PC. Los siguientes procedimientos se basan en el visor móvil.



El producto detiene la grabación mientras configura los ajustes en el visor móvil.

7.1 Administrar la tarjeta de memoria

Desde el visor móvil, pulse **Ajustes de la dashcam > Configuración de la tarjeta de memoria** para administrar los ajustes.

Opciones	Descripción
Partición de memoria	Seleccione entre Prioridad a la continuidad/Prioridad a los incidentes/Prioridad al aparcamiento/Prioridad manual/Solo grabación de conducción para el tipo de partición de la memoria.
Formateando tarjeta de memoria	En Formateando tarjeta de memoria , pulse Formatear > Aceptar para formatear la tarjeta de memoria.
Sobrescribir vídeos	Seleccione los modos deseados para permitir sobrescribir videos.

7.2 Configurar la cámara

Desde el visor móvil, pulse **Ajustes de la dashcam > Configuración de la cámara** para administrar los ajustes.

Opciones	Descripción
Resolución-delantera/trasera	Seleccione entre QHD 30 fps + QHD 30 fps/ FHD 60 fps + FHD 30 fps para la resolución delantera/trasera deseada.
Brillo-Delantera	Seleccione entre Oscura/Media/Luminosa para el brillo de la cámara delantera.
Brillo-Trasera	Seleccione entre Oscura/Media/Luminosa para el brillo de la cámara trasera.
Rote la cámara trasera	Seleccione entre Habilitada/Deshabilitada para voltear la imagen de la vista trasera.

7.3 Configurar las funciones de grabación

Desde el visor móvil, pulse **Ajustes de la dashcam > Configuración de grabación** para administrar los ajustes de las funciones de grabación.

Opciones	Descripción
Sensibilidad de la grabación de incidentes en modo continuo	Seleccione entre Deshabilitada/Más baja/Baja/Media/Alta para la sensibilidad.
Supervisión nocturna	Seleccione entre Deshabilitado/Modo continuo/Modo aparcamiento/Continuo+Aparcam. para la función de Supervisión nocturna.
HDR	Seleccione entre Habilitado/Deshabilitado para la función HDR.
Ajustar la grabación de privacidad	Puede configurar la función de grabación de privacidad para eliminar los archivos grabados tras una cantidad definida de tiempo para proteger la privacidad de otras personas. Seleccione entre DESACTIVADO/1 min (máx. 2 min)/3 min (máx. 4 min)/G-Shock únicamente para la configuración de grabación de privacidad. Si está ajustado en modo solo G-Shock , no se graba de manera consistente.
Modo de aparcamiento	Seleccione entre Deshabilitado/Detección de movimiento/Lapso de tiempo/Ahorro de energía para el modo de aparcamiento.
Grabación de aparcamiento inteligente	Seleccione entre Habilitada/Deshabilitada .
Sensibilidad a impactos en el modo de aparcamiento	Seleccione uno de los cinco niveles de sensibilidad para el modo de aparcamiento.
Sensibilidad de la detección de movimiento	Seleccione uno de los cinco niveles de sensibilidad para la detección de movimiento.
Use la batería externa	Seleccione entre Habilitada/Deshabilitada .
Temporizador de grabación	Seleccione el tiempo de grabación deseado. Seleccione Deshabilitado para desactivar el temporizador de grabación.
Apagado por baja tensión	Seleccione entre Habilitado/Deshabilitado para la protección de la batería.
Tensión de corte de la batería	Seleccione entre 12V (11,6~13,2V)/24V (23,2~24,6) para la tensión de corte de la batería.
Tensión de corte durante el invierno	Seleccione los meses en los que aplicará la función de apagado por baja tensión.
RADAR	Seleccione entre Habilitada/Deshabilitada .



- Para usar el modo de aparcamiento, debe instalar el cable de programación. Si el producto no recibe alimentación continua, dejará de grabar cuando se apague el motor del vehículo.
- La batería del vehículo no se carga mientras el vehículo está aparcado. Si graba en el modo de aparcamiento durante un período prolongado de tiempo, es posible que se agote la batería y que no pueda poner en marcha el vehículo.



- Para obtener más información sobre el modo de aparcamiento, consulte “3.6 Usar el modo de aparcamiento” en la página 21.
- La tensión de corte de la batería solo puede configurarse cuando el ajuste de **Apagado por baja tensión** se configura en **Habilitado**.
- Si el valor de tensión de apagado es demasiado bajo, el producto puede agotar la batería por completo según las condiciones tales como tipo de vehículo o temperatura.

7.4 Configurar las funciones de seguridad en carretera

Desde el visor móvil, pulse **Ajustes de la dashcam > Configuración de seguridad en carretera** para administrar los ajustes de las funciones de seguridad en carretera.

Opciones	Descripción
Cámaras de seguridad	Seleccione entre Habilitada/Deshabilitada para las cámaras de seguridad.
Aviso de radar móvil	Seleccione entre Habilitado/Deshabilitado para el aviso de radar móvil.
Tipo de vehículo	Seleccione el tipo de vehículo entre sedán/SUV/camión (autobús) .
Inicializar ADAS	En Inicializar ADAS , pulse Inicializar > Aceptar para inicializar.
LDWS (Advertencia de cambio de carril)	Seleccione entre Deshabilitada/Baja/Media/Alta para la sensibilidad de LDWS.
LDWS a velocidad	Seleccione entre 50 km/h / 60 km/h / 80 km/h / 100 km/h para la velocidad de detección de LDWS.
FCWS (Sistema de frenado de emergencia)	Seleccione entre Deshabilitada/Baja/Media/Alta para la sensibilidad.
FCWS a baja velocidad	Seleccione entre Deshabilitada/Baja/Media/Alta para la sensibilidad.
FVDW (Advertencia de movimiento del vehículo delantero)	Seleccione entre Habilitada/Deshabilitada para la función FVDW.

7.5 Configurar los ajustes del sistema

Desde el visor móvil, pulse **Ajustes de la dashcam > Configuración del sistema** para administrar los ajustes del sistema del hardware.

Opciones	Descripción
Idioma	Seleccione el idioma deseado.
Volumen	Seleccione el nivel de volumen deseado para cada función (Cámaras de seguridad/ADAS/Sistema).
LED de seguridad	Seleccione entre Habilitado/Deshabilitado para el LED de seguridad.
LED de la cámara trasera	Seleccione entre Habilitado/Deshabilitado para el LED de la cámara trasera.
Zona horaria	Seleccione la fecha y hora.
Horario de verano	Seleccione entre Habilitada/Deshabilitada para el horario de verano.
Unidad de velocidad	Seleccione entre km/h/mph para la unidad de velocidad.
Marca de velocidad	Seleccione entre Habilitada/Deshabilitada para la marca de velocidad.
Grabadora de voz	Seleccione entre Habilitada/Deshabilitada para la grabación de voz.
Banda de frecuencia de Wi-Fi	Seleccione entre 2,4 GHz/5 GHz para la frecuencia de Wi-Fi.
Internet	Seleccione entre Habilitado/Deshabilitado para el modo Internet.



Si selecciona **0** para el nivel del volumen, se desactivan las instrucciones de voz.

8. Acceder a la información del producto

Los usuarios nuevos pueden beneficiarse de la información básica del producto a la que se puede acceder desde la pantalla del menú.

8.1 Visualizar la información del producto

Desde el visor móvil, pulse **Información de la dashcam** para visualizar la información del producto. La siguiente información del producto se mostrará en la pantalla.

- Nombre del modelo
- Ver. de firmware
- Ver. de cámara de seguridad
- Ver. de micom.
- Tamaño de la memoria
- ID local
- Información del GPS

8.2 Acceder al GPS y configurarlo

Se usa un módulo GPS para incluir la información de ubicación en los videos grabados. Desde el visor móvil, pulse **Información de la dashcam > Información del GPS** para visualizar las funciones del GPS. En la pantalla se muestra el estado de la conexión, la potencia de la señal, la hora (UTC), la velocidad del vehículo y la Dilución de precisión geométrica (HDOP).

Pulse  para inicializar el GPS y permitir que encuentre la ubicación actual.



Dilución de precisión geométrica (HDOP)

HDOP es un valor que hace referencia a la desviación del GPS a causa del posicionamiento satelital.

9. Actualización del firmware

Se provee una actualización de firmware para mejorar las funciones del producto, el funcionamiento o para incrementar la estabilidad. Para el funcionamiento óptimo del producto, asegúrese de mantener el firmware actualizado.

Siga las instrucciones para actualizar el firmware.

- 1 En su PC, abra un explorador de Internet y vaya a <https://www.thinkware.com/Support/Download>.
- 2 Seleccione el producto y descargue el archivo con la última actualización del firmware.
- 3 Descomprima el archivo descargado.
- 4 Desconecte la alimentación del producto y retire la tarjeta de memoria.
- 5 Abra la tarjeta de memoria en una PC y copie el archivo de actualización del firmware en la carpeta de raíz de la tarjeta de memoria.
- 6 Mientras el producto no recibe alimentación, inserte la tarjeta de memoria en la ranura para la tarjeta de memoria en el producto.
- 7 Conecte el cable de alimentación con el producto y, a continuación, enciéndalo (ACC ON) o ponga en marcha el motor para encender el producto. La actualización del firmware se inicia automáticamente y el sistema se reinicia una vez que finaliza la actualización del firmware.



No desconecte la alimentación ni retire la tarjeta de memoria del producto durante la actualización. Esto puede ocasionar daños graves al producto o a los datos almacenados en la tarjeta de memoria.



También puede actualizar el firmware desde el visor móvil y el visor para la PC.

10. Diagnóstico de problemas

La tabla a continuación enumera los problemas que los usuarios pueden encontrar al usar el producto y las medidas para resolverlos. Si el problema persiste tras tomar las medidas que se incluyen en la tabla, comuníquese con el centro de servicio al cliente.

Problemas	Solución
No es posible encender el producto	<ul style="list-style-type: none">• Asegúrese de que el cable de alimentación (el cable de programación o cargador para automóvil) esté conectado al vehículo y al producto en forma apropiada.• Revise el nivel de la batería del vehículo.
La guía de voz o el timbre no emiten sonido.	Compruebe si el volumen está al mínimo.
El video está borroso o casi no puede verse.	<ul style="list-style-type: none">• Asegúrese de haber quitado la película protectora del lente de la cámara. El video puede verse borroso si la película protectora está aún colocada en el lente de la cámara.• Revise el lugar de la instalación de la cámara delantera o trasera, encienda el producto y, a continuación, ajuste el ángulo de visualización de la cámara.
No se puede reconocer la tarjeta de memoria.	<ul style="list-style-type: none">• Asegúrese de que la tarjeta de memoria se haya colocado en la dirección correcta. Antes de insertar la tarjeta de memoria, asegúrese de que los contactos de metal de la tarjeta de memoria estén mirando hacia el lente del producto.• Apague el producto, retire la tarjeta de memoria y, a continuación, revísela para asegurarse de que los contactos de la ranura para la tarjeta no estén dañados.• Asegúrese de que la tarjeta de memoria sea un producto auténtico distribuido por THINKWARE. THINKWARE no garantiza la compatibilidad ni la operación normal de las tarjetas de memoria de terceros.
El video grabado no puede reproducirse en una PC.	Los videos grabados se almacenan como archivos de video MP4. Asegúrese de que el reproductor de video instalado en su PC sea compatible para reproducir archivos de video MP4.
No se recibe la señal GPS.	Es posible que la señal GPS no se reciba en áreas que están fuera del servicio o si el producto está ubicado entre edificios altos. Además, es posible que la recepción de la señal del GPS no esté disponible durante tormentas o lluvia torrencial. Inténtelo nuevamente en un día despejado en un lugar que sepa que tiene buena recepción de GPS. Puede demorar hasta 5 minutos hasta establecer la recepción del GPS.

11. Especificaciones

Para ver las especificaciones del producto, consulte la siguiente tabla.

Elemento	Especificación	Observaciones
Nombre del modelo	Q1000	
Dimensiones	100,3 x 71,9 x 30 mm	Cámara trasera: 61 x 27 x 25 mm (opcional)
Memoria	tarjeta de memoria microSD	32 GB, 64 GB, 128 GB, 256 GB
Modo de grabación	Grab. continua	Graba videos en segmentos de 1 minuto (se admiten canales dobles para grabar la vista delantera y trasera)
	Grab. de incidentes	Graba 10 segundos antes y después del incidente (un total de 20 segundos)
	Grab. manual	Graba desde 10 segundos antes y 50 segundos luego de iniciar la grabación manual (total de 1 minuto)
	Grab. de aparcamiento (modo de aparcamiento)	Detección de movimiento / Lapso de tiempo / Ahorro energía
Funciones	Supervisión nocturna, Formato libre 2.0, Protección de la batería, Corte por alta temperatura, Grabación de aparcamiento inteligente, HDR verdadero, Tensión de corte de la batería	
Sensor de la cámara	5,14 megapíxeles, tipo 1/2,8"	
Ángulo de visualización (lente)	Aproximadamente 156° (diagonal)	
Video	Predeterminado: QHD (2560 x 1440 @ 30fps)/ H.265 /MP4	Opción: FHD (1920 x 1080 @ 60fps) / H.265 /MP4
Audio	HE-AAC	Presione el botón de grabación de voz para activar o desactivar la grabación de audio.
Sensor de aceleración	Sensor de aceleración de 3 ejes (3D, ±3G)	5 niveles de sensibilidad para ajuste disponibles
GPS	GPS incorporado	Admite las funciones de ADAS (LDWS, LDWS a velocidad, FCWS, FCWS a baja velocidad, FVDW)
GNSS	GPS/GLONASS	

Elemento	Especificación	Observaciones
Wi-Fi	2,4 G, 5 G, 802.11 a/b/g/n/ac	
Bluetooth	Bluetooth V5.0, BLE	
Alimentación	Admite 12 / 24 V CC	
Consumo	2 canales: 5,4 W / 1 canal: 3,8 W (medio)	Excepto para el GPS o súper condensador completamente cargado El consumo de energía real puede variar según las condiciones y el entorno de uso.
Unidad de potencia auxiliar	Súper condensador	
Indicador LED	Seguridad LED, REC de LED, GPS LED, Conexión LED	
Alarma	Auriculares incorporados	Guía de voz (sonidos del timbre)
Temperatura operativa	14 a 140 °F / -10 a 60 °C	
Temperatura de almacenamiento	-4 a 158 °F / -20 a 70 °C	

Antes de comunicarse con un centro de servicio

Realice copia de seguridad de toda la información importante almacenada en la tarjeta de memoria. Los datos de la tarjeta de memoria pueden borrarse durante la reparación. Se considera que todo producto que se envía a reparación es un dispositivo al que se le ha realizado una copia de respaldo. El centro de servicio al cliente no realiza la copia de seguridad de su información. THINKWARE no se responsabiliza por ninguna pérdida, como la pérdida de información.

<https://www.thinkware.com>