

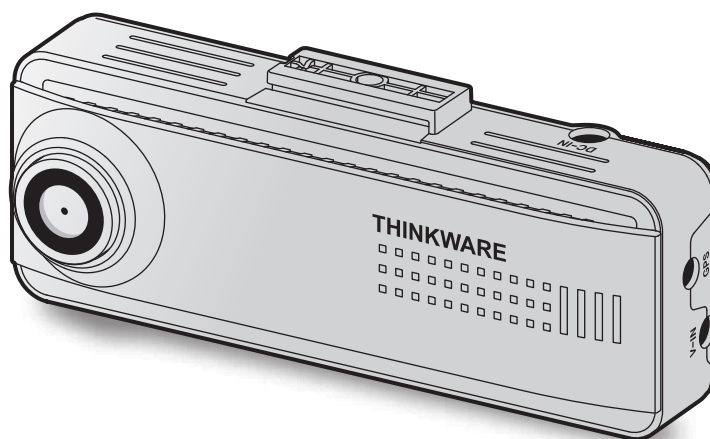
THINKWARE DASH CAM™

# Q200

## Guide de l'utilisateur

Ce produit enregistre des vidéos pendant le fonctionnement du véhicule.

Veuillez lire et suivre les instructions du présent guide pour utiliser et entretenir le produit correctement.



# Avant d'utiliser le produit

## À propos de ce produit

Ce produit enregistre des vidéos pendant le fonctionnement du véhicule. Utilisez cet appareil seulement à des fins de documentation pour les enquêtes d'incidents ou d'accidents de la route. Il n'existe aucune garantie que ce produit enregistrera et offrira le service en nuage pour TOUS les événements. L'appareil pourrait ne pas enregistrer correctement les accidents incluant un impact minime insuffisant pour activer le capteur d'impact, ou encore les accidents avec un très grand impact qui cause une déviation de la tension électrique de la batterie du véhicule.

L'enregistrement vidéo commence seulement à partir du moment où le produit est entièrement en fonction (activé). Pour vous assurer que tous les événements concernant le véhicule sont enregistrés, attendez que le produit ait terminé de s'activer après l'avoir allumé, puis commencez à conduire.

THINKWARE n'est aucunement responsable de toute perte résultant d'un accident ni de fournir du soutien, quel qu'il soit, en lien avec les conséquences d'un accident.

Selon la configuration ou les conditions de fonctionnement du véhicule, par exemple l'installation de dispositifs de verrouillage à distance des portes ou les réglages de l'unité de contrôle électronique ou du système de surveillance de la pression des pneus, certaines fonctions du produit pourraient ne pas être prises en charge et différentes versions du micrologiciel peuvent avoir des effets sur le rendement ou les fonctions du produit.

## À propos du guide de l'utilisateur

L'information présentée dans ce guide est sujette à modification quand le fabricant met à jour sa politique de service.

Ce guide de l'utilisateur est conçu pour les modèles THINKWARE Q200 seulement et peut comporter des erreurs techniques ou de rédaction ou des omissions.

## Droits d'auteur

Tous les droits portant sur le contenu et les cartes du présent guide sont réservés par THINKWARE et protégés selon les lois sur la propriété intellectuelle. Toute copie, modification, publication ou distribution du présent guide sans une autorisation écrite de THINKWARE est interdite et sujette à des poursuites criminelles.

## Marques de commerce déposées

THINKWARE Q200 est une marque déposée de THINKWARE.

Les autres logos de produits et noms de services apparaissant dans le présent guide sont des marques de commerce de leurs entreprises respectives.

## ACTIVER ou DÉACTIVER l'enregistrement vocal

Certaines régions administratives peuvent interdire l'enregistrement vocal dans le véhicule ou exiger que tous les passagers soient informés de l'enregistrement et donnent leur consentement avant que vous activiez l'enregistrement vocal dans le véhicule. Il est de votre responsabilité de connaître et de suivre toutes les lois et les restrictions de votre région administrative.

L'appareil peut enregistrer la voix à l'aide du microphone intégré tout en enregistrant une vidéo.

L'enregistrement vocal est ACTIVÉ par défaut. Vous pouvez activer ou désactiver l'enregistrement vocal à tout moment en suivant les instructions du manuel.

# Table des matières

|  |    |   |    |
|--|----|---|----|
| Consignes de sécurité  | 4  | 4. Utilisation de la visionneuse mobile                                     | 22 |
| 1. Aperçu du produit   | 6  | 4.1 Connecter le produit à un téléphone intelligent                         | 22 |
| 1.1 Articles inclus  | 6  | 4.2 Afficher la disposition d'écran de la visionneuse mobile                | 22 |
| 1.1.1 Articles standard  | 6  | 5. Utilisation de la visionneuse pour ordinateur                            | 23 |
| 1.1.2 Accessoires (vendus séparément)                          | 6  | 5.1 Exigences système   | 23 |
| 1.2 Légende des pièces   | 7  | 5.2 En savoir plus sur la visionneuse pour ordinateur                       | 23 |
| 1.2.1 Caméra avant (appareil principal) – vue avant            | 7  | 5.2.1 Télécharger la visionneuse pour ordinateur                            | 23 |
| 1.2.2 Caméra avant (appareil principal) – vue arrière          | 7  | 5.2.2 Installation de la visionneuse pour ordinateur                        | 23 |
| 1.2.3 Caméra arrière (en option)                               | 8  | 5.2.3 Disposition de l'écran de la visionneuse pour ordinateur              | 24 |
| 1.3 Retrait et insertion de la carte mémoire                   | 9  | 5.2.4 Regarder des vidéos enregistrées avec la visionneuse pour ordinateur. | 25 |
| 2. Installation du produit                                     | 10 | 6. Paramètres   | 26 |
| 2.1 Installation de la caméra avant (appareil principal)       | 10 | 6.1 Gestion de la carte mémoire   | 26 |
| 2.1.1 Choix de l'emplacement d'installation                    | 10 | 6.2 Réglage de la caméra  | 26 |
| 2.1.2 Fixation du produit                                      | 10 | 6.3 Réglage des fonctions d'enregistrement                                  | 27 |
| 2.1.3 Branchement du câble d'alimentation                      | 12 | 6.4 Réglage des fonctions de sécurité routière                              | 28 |
| 2.2 Installation de la caméra arrière (en option)              | 15 | 6.5 Configuration des paramètres du système                                 | 28 |
| 2.2.1 Choix de l'emplacement d'installation                    | 15 | 7. Mise à jour du micrologiciel   | 29 |
| 2.2.2 Fixation de la caméra arrière                            | 15 | 8. Dépannage  | 30 |
| 2.2.3 Raccordement du câble de la caméra arrière               | 16 | 9. Caractéristiques techniques  | 31 |
| 2.3 Installation du récepteur GPS externe (en option)          | 17 |   |    |
| 3. Utilisation des fonctions d'enregistrement                  | 18 |   |    |
| 3.1 Allumer ou éteindre le produit                             | 18 |   |    |
| 3.2 Emplacements de stockage des fichiers                      | 18 |   |    |
| 3.3 Utilisation de la fonction d'enregistrement en continu     | 18 |   |    |
| 3.4 Enregistrement manuel                                      | 19 |   |    |
| 3.5 Utilisation du mode de stationnement                       | 19 |   |    |
| 3.6 Utilisation de la fonction Super vision de nuit            | 21 |   |    |
| 3.7 Utilisation des fonctions de sécurité routière (en option) | 21 |   |    |

# Consignes de sécurité

Veuillez lire les consignes de sécurité ci-dessous pour utiliser le produit correctement.

## Symboles de sécurité utilisés dans le guide



« Avertissement » : Indique un danger potentiel qui, s'il n'est pas évité, pourrait causer des blessures ou la mort.



« Mise en garde » : Indique un danger potentiel qui, s'il n'est pas évité, pourrait causer des blessures légères ou des dommages matériels.



« Remarque » : Indique la présence d'information utile pour une utilisation optimale des fonctions du produit.

## Consignes de sécurité pour l'utilisation

### Conduite et utilisation du produit



- **Ne pas actionner l'appareil pendant que vous conduisez un véhicule.** La distraction pendant la conduite peut causer des accidents occasionnant des blessures ou la mort.
- **Installer le produit à un endroit où il n'obstrue pas la vision du conducteur.** L'obstruction du champ de vision du conducteur peut causer des accidents occasionnant des blessures ou la mort. Avant d'installer l'appareil sur un pare-brise, vérifiez les lois de votre municipalité et de votre province.

### Alimentation électrique



- **Ne pas actionner ou manipuler le produit avec des mains mouillées.** Ceci pourrait causer une électrocution.
- **Ne pas utiliser des câbles ou fils électriques endommagés.** Ceci pourrait causer un incendie ou une électrocution.
- **Tenir le câble d'alimentation à distance de toute source de chaleur.** La chaleur pourrait faire fondre l'isolant du câble d'alimentation et causer un incendie ou une électrocution.
- **Utiliser un câble d'alimentation doté du connecteur approprié et s'assurer que le câble d'alimentation est branché correctement et solidement.** Le défaut de suivre cette consigne pourrait causer un incendie ou une électrocution.
- **Ne pas modifier ni couper le câble d'alimentation.** Ne pas placer d'objet lourd sur le câble d'alimentation ni tirer, insérer ou plier le câble d'alimentation avec force. Ceci pourrait causer un incendie ou une électrocution.



- **Utiliser uniquement des accessoires d'origine obtenus auprès de THINKWARE ou d'un revendeur THINKWARE autorisé.** THINKWARE ne garantit pas la compatibilité ni le fonctionnement d'accessoires de tiers.
- **Lors du raccordement du câble d'alimentation au produit, s'assurer que le branchement est solide entre la fiche de câble et le connecteur du câble d'alimentation de l'appareil.** Si le branchement n'est pas solide, le câble d'alimentation pourrait se détacher en raison de la vibration du véhicule. L'enregistrement vidéo n'est pas disponible si le câble d'alimentation est débranché.

## Enfants et animaux domestiques



**Tenir le produit à distance des enfants et des animaux.** Si l'appareil venait à se briser, des blessures ou la mort pourraient survenir.

## Autres renseignements à propos de ce produit

### Gestion et utilisation du produit



- **Ne pas exposer le produit à la lumière directe du soleil ou à une lumière forte.** L'objectif et les circuits de l'appareil pourraient cesser de fonctionner.
- **Utiliser le produit dans une plage de température de -10 °C à 60 °C (14 °F à 140 °F) et entreposez le produit dans une plage de température de -20 °C à 70 °C (-4 °F à 158 °F).** Le produit pourrait ne pas fonctionner tel que prévu et subir des dommages permanents s'il est utilisé ou entreposé hors des plages de température spécifiées. De tels dommages ne sont pas couverts par la garantie.
- **Vérifiez régulièrement le produit pour vous assurer que l'emplacement d'installation est approprié.** Les impacts causés par des conditions routières difficiles pourraient modifier l'emplacement d'installation. Assurez-vous que le produit est positionné selon les instructions du présent guide.
- **Ne pas appliquer de force excessive en appuyant sur les boutons.** Ceci pourrait endommager les boutons du produit.
- **Ne pas utiliser de nettoyeurs chimiques ou de solvants pour nettoyer ce produit.** Ceci pourrait endommager les pièces de plastique du produit. Nettoyer le produit avec un linge propre, sec et doux.
- **Ne pas démonter le produit ni le soumettre à des chocs.** Ceci pourrait endommager le produit. Le démontage non autorisé du produit annule la garantie du produit.
- **Manipuler le produit avec précaution.** La chute ou la manipulation incorrecte du produit ou son exposition à des chocs externes pourrait causer des dommages au produit ou causer un problème de fonctionnement.
- **Ne pas tenter d'insérer de corps étranger dans l'appareil.**
- **Éviter l'excès d'humidité et empêcher l'eau d'entrer dans l'appareil.** Les composantes électroniques du produit pourraient cesser de fonctionner si elles sont exposées à l'humidité ou à l'eau.



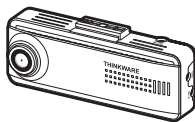
- Selon la marque et le modèle de votre véhicule, l'alimentation électrique pourrait être fournie en continu à la caméra de tableau de bord, même quand le système d'allumage est éteint. L'installation de l'appareil sur une sorte de 12 V à alimentation continue pourrait épuiser la batterie du véhicule.
- Cet appareil est conçu pour enregistrer des vidéos pendant le fonctionnement du véhicule. La qualité de la vidéo peut être affectée par les conditions météorologiques et routières, par exemple selon l'heure du jour ou de la nuit, la présence d'un éclairage de rue, la position dans un tunnel et la température ambiante.
- THINKWARE n'est PAS responsable de la perte de toute vidéo pendant l'utilisation.
- Bien que l'appareil soit conçu pour résister à des collisions de véhicules à fort impact, THINKWARE ne garantit pas l'enregistrement d'accidents où l'appareil est endommagé en raison de l'accident.
- Maintenir la propreté du pare-brise et de l'objectif de la caméra pour optimiser la qualité vidéo. La présence de particules ou de substances sur le pare-brise ou l'objectif de la caméra pourrait réduire la qualité des vidéos enregistrées.
- Cet appareil est conçu pour être utilisé à l'intérieur du véhicule seulement.

# 1. Aperçu du produit

## 1.1 Articles inclus

Assurez-vous que tous les articles indiqués sont inclus dans l'emballage.

### 1.1.1 Articles standard



Caméra avant (appareil principal)



Support



Câble de raccordement



Soutien adhésif pour câble



Carte mémoire microSD  
(produit consommable)



Garantie et information CS

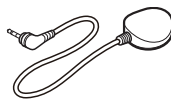


Les articles standard sont sujets à changement sans préavis.

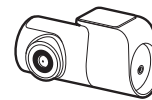
### 1.1.2 Accessoires (vendus séparément)



Chargeur pour véhicule



Récepteur GPS externe



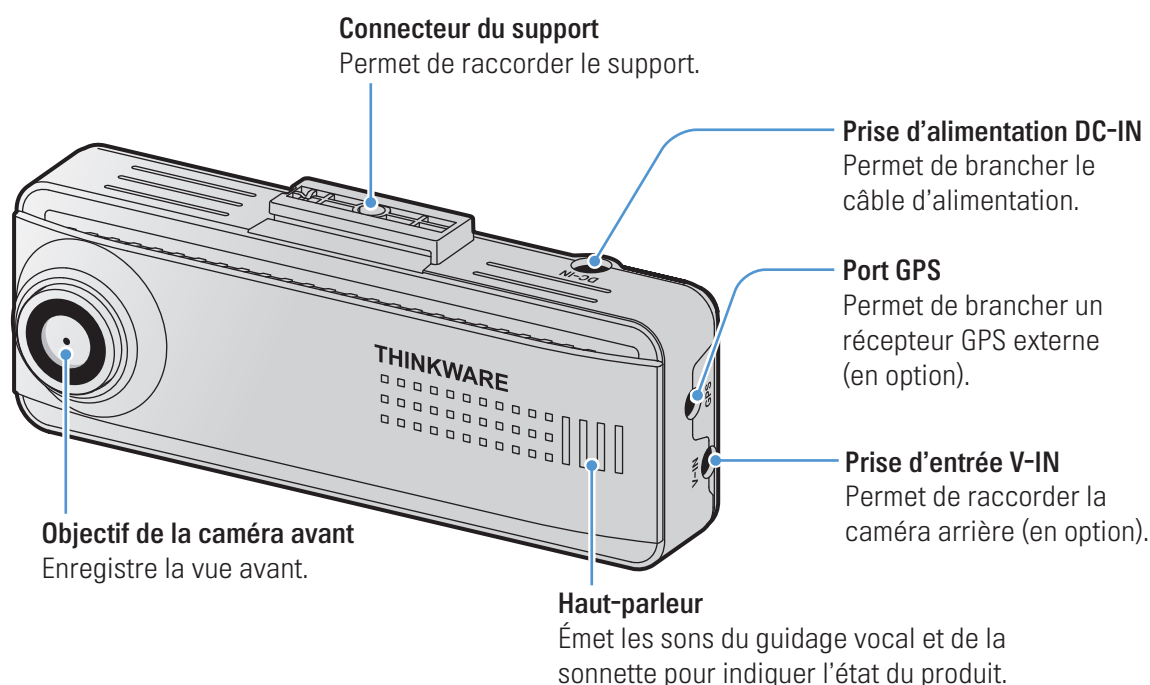
Caméra arrière



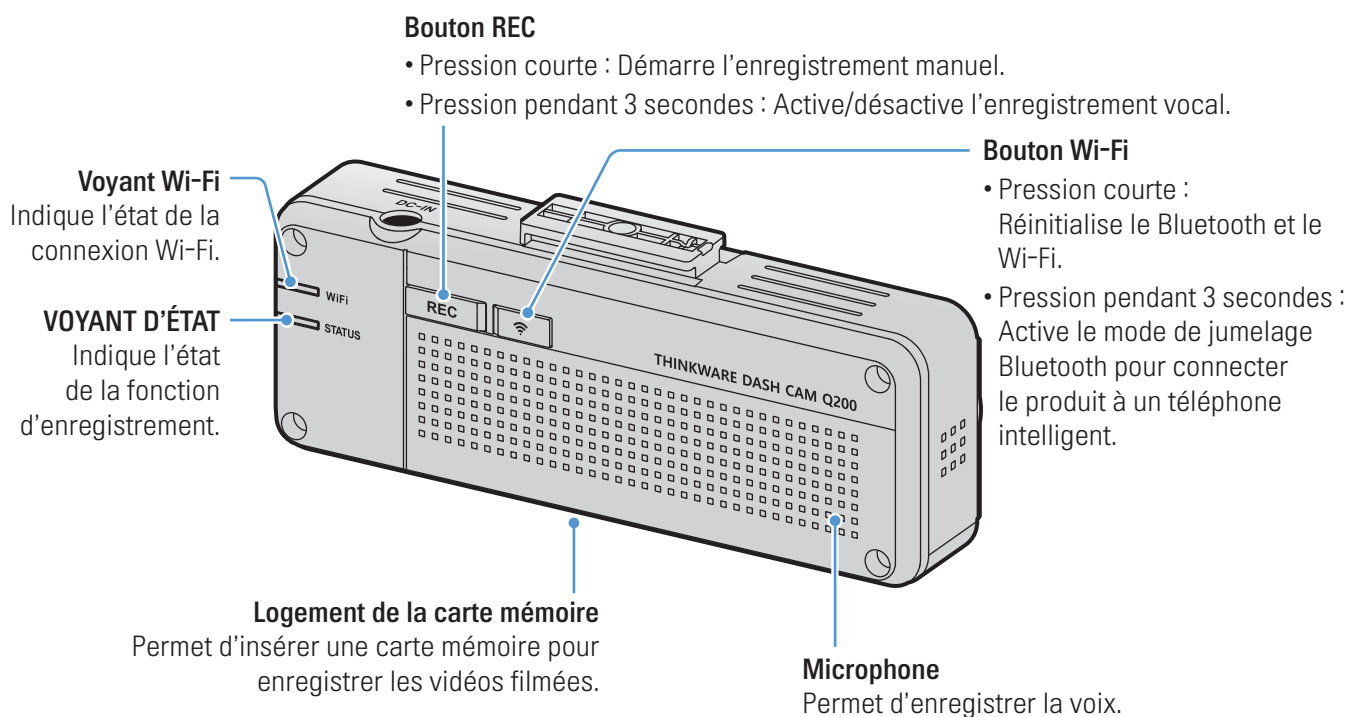
- La réception GPS peut être affectée par des interférences provenant du pare-brise du véhicule, particulièrement s'il comporte un revêtement de protection contre les UV ou un dégivreur intégré. Il est recommandé d'utiliser un récepteur GPS externe si le signal GPS est faible ou absent.
- Pour raccorder le récepteur GPS externe à la caméra avant, retirez délicatement le capuchon du port GPS de la caméra avant avec une pince ou un petit tournevis à tête plate.

## 1.2 Légende des pièces

### 1.2.1 Caméra avant (appareil principal) – vue avant











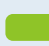

### 1.2.2 Caméra avant (appareil principal) – vue arrière



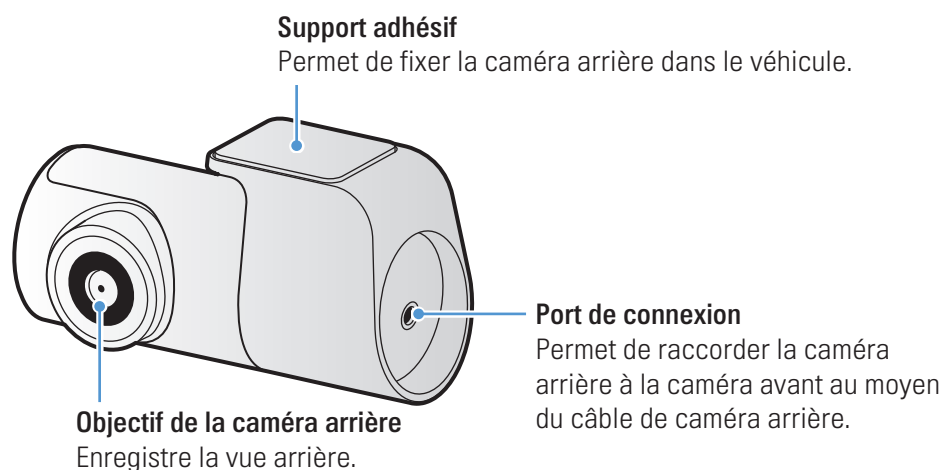
Pour protéger la caméra de tableau de bord, les connexions Bluetooth et Wi-Fi peuvent ne pas être disponibles dans un environnement à température élevée. En cas d'échec de la connexion, réessayez de connecter l'appareil à une température normale.



- Pour formater la carte mémoire, appuyez simultanément et sans relâcher sur les boutons **REC** et **Wi-Fi** pendant 3 secondes.
- Pour réinitialiser le produit aux paramètres d'usine, appuyez simultanément et sans relâcher sur les boutons **REC** et **Wi-Fi** pendant 7 secondes.
- Reportez-vous au tableau ci-dessous pour vérifier l'état du produit au moyen du voyant indicateur.

| Catégorie                      | ÉTAT DU VOYANT  | Description du fonctionnement   |
|--------------------------------|---|---|
| Erreur                         | DÉSACTIVÉ   | Lecture de la carte SD.   |
|                                |  (clignotement rapide)   | Impossible de lire la carte SD.   |
|                                |  (voyant allumé)   | Plantage pendant l'activation.  |
| Connexion                      | DÉSACTIVÉ   | Bluetooth/Wi-Fi DÉSACTIVÉ   |
|                                |  (clignotement rapide)   | Jumelage Bluetooth en cours.  |
|                                |  (voyant allumé)   | Bluetooth/Wi-Fi connecté.   |
|                                |   (voyant allumé)           | Réinitialisation Bluetooth/Wi-Fi en cours.  |
|                                |  >  (clignotement rapide)   | Lorsque le Bluetooth et le Wi-Fi sont DÉSACTIVÉS et que vous appuyez sur le bouton Wi-Fi dans un environnement à température élevée |
| Mise à niveau du micrologiciel |  >  (clignotement lent) | Mise à niveau du micrologiciel en cours.  |

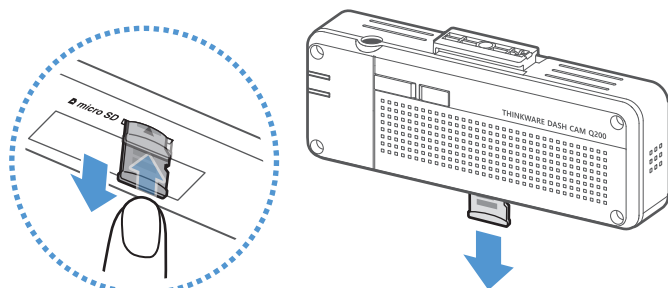
### 1.2.3 Caméra arrière (en option)





## 1.3 Retrait et insertion de la carte mémoire

Suivez les instructions pour retirer la carte mémoire de l'appareil ou pour insérer la carte mémoire dans l'appareil.



Avant de retirer la carte mémoire, assurez-vous que l'appareil est éteint. Appuyez doucement sur le dessous de la carte mémoire avec l'ongle pour la libérer, puis retirez-la de l'appareil.

Pour insérer la carte mémoire dans le logement, vérifiez d'abord le sens d'insertion indiqué sur la carte mémoire. Ensuite, insérez la carte mémoire dans le bon sens et appuyez dessus jusqu'à ce que vous entendiez un clic.



- Assurez-vous que l'appareil est éteint avant de retirer la carte mémoire. Les fichiers vidéo enregistrés pourraient être endommagés ou effacés si vous retirez la carte mémoire pendant que le produit est allumé.
- Assurez-vous que la carte mémoire est dans le bon sens avant de l'insérer dans l'appareil. Le logement de la carte mémoire ou la carte mémoire elle-même pourrait subir des dommages si elle est mal insérée.
- Utilisez seulement des cartes mémoire d'origine de THINKWARE. THINKWARE ne garantit pas la compatibilité ni le fonctionnement de cartes mémoire de tiers.



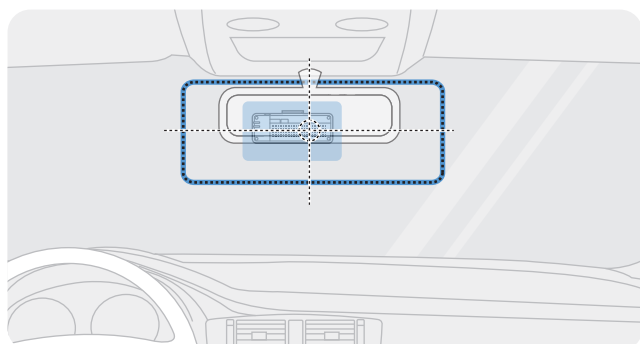
Pour éviter la perte des fichiers vidéo enregistrés, faites une sauvegarde périodique des fichiers vidéo sur un autre dispositif de stockage.

## 2. Installation du produit

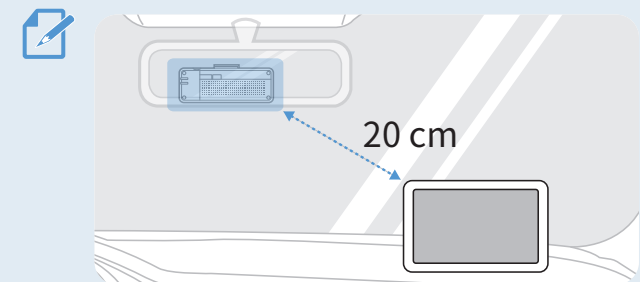
### 2.1 Installation de la caméra avant (appareil principal)

Suivez les instructions pour installer le produit correctement.

#### 2.1.1 Choix de l'emplacement d'installation



Choisissez un emplacement d'installation qui permet d'enregistrer toute la vue avant du véhicule, sans obstruer le champ de vision du conducteur. Assurez-vous que l'objectif de la caméra avant est placé au centre du pare-brise.

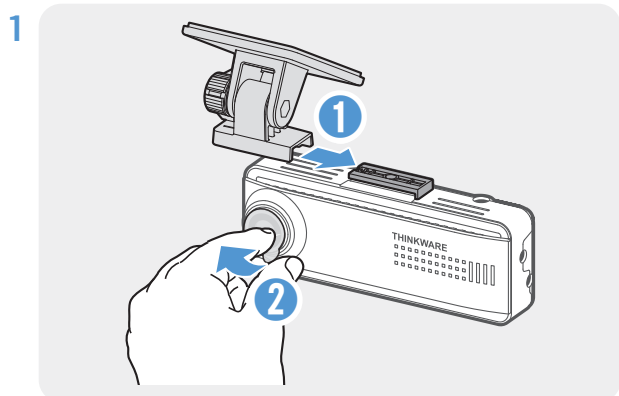


Si un appareil de navigation GPS est installé sur le tableau de bord, la réception du signal GPS pourrait être affectée selon l'emplacement d'installation de la caméra de tableau de bord.

Modifiez l'emplacement d'installation de l'appareil de navigation GPS afin que les deux appareils soient placés à une distance d'au moins 20 centimètres (environ 8 pouces).

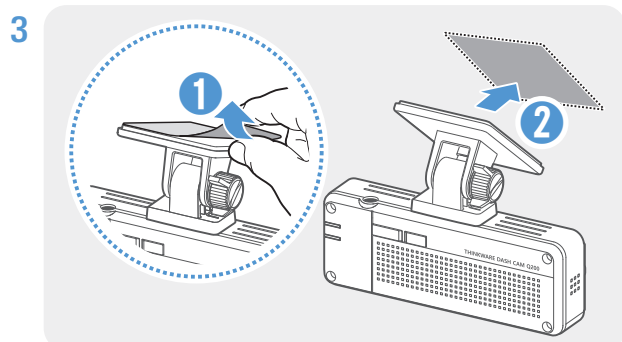
#### 2.1.2 Fixation du produit

Suivez les instructions pour fixer l'appareil à l'emplacement d'installation.

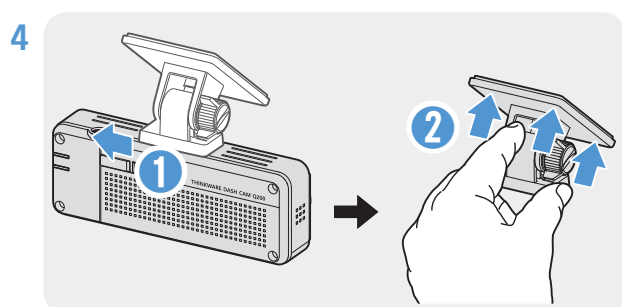


Alignez le support avec le rail du support sur le produit, puis faites-le glisser jusqu'à ce que vous entendiez un déclic (1). Ensuite, retirez le film protecteur avec précaution (2).

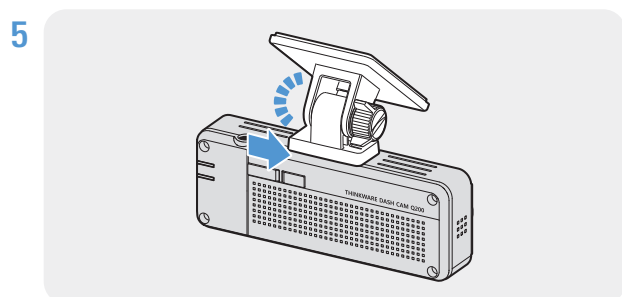
- 2 Après avoir choisi l'emplacement d'installation, essuyez l'emplacement d'installation sur le pare-brise avec un linge sec.



Retirez le film protecteur du support adhésif, puis appuyez le support sur la surface de l'emplacement d'installation.



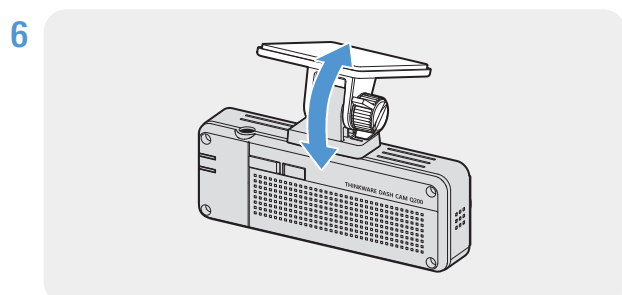
Retirez le produit du support et appuyez le support sur le pare-brise pour vous assurer que le support est fixé solidement.



Alignez l'appareil avec le support, puis faites-le glisser en position de fixation jusqu'à ce que vous entendiez un déclic.



- Si l'appareil n'est pas fixé solidement au support, il pourrait tomber et subir des dommages pendant le fonctionnement du véhicule.
- Si vous devez retirer le support du pare-brise pour changer l'emplacement d'installation, veillez à ne pas endommager le film protecteur du pare-brise.



Régalez l'angle vertical de la caméra, puis serrez fermement la vis du support.

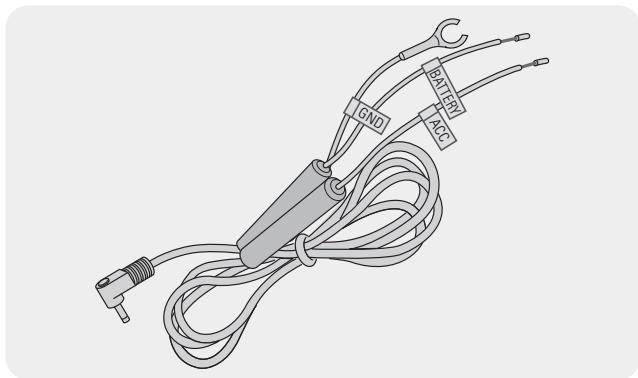


Pour confirmer que l'angle de la caméra est correctement réglé, enregistrez une vidéo après l'installation, puis regardez la vidéo avec la visionneuse mobile ou la visionneuse pour ordinateur. Au besoin, réglez l'angle de la caméra de nouveau. Pour plus de renseignements à propos de la visionneuse mobile ou de la visionneuse pour ordinateur, reportez-vous à la section « 4. Utilisation de la visionneuse mobile » à la page 22 ou à la section « 5. Utilisation de la visionneuse pour ordinateur » à la page 23.

## 2.1.3 Branchement du câble d'alimentation

Éteignez le moteur du véhicule et ses accessoires électriques, puis branchez le câble d'alimentation continue ou un câble d'alimentation pour allume-cigare (en option) au produit.

### Branchement du câble d'alimentation continue



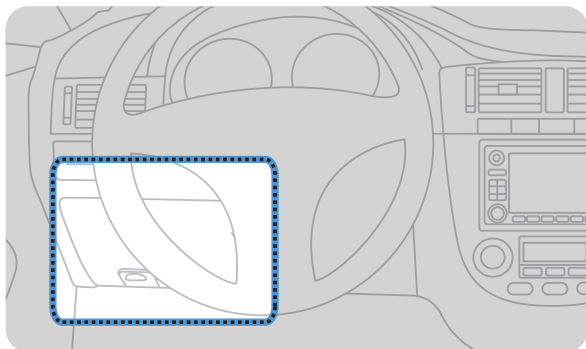
Si vous raccordez le produit au véhicule avec le câble d'alimentation continue, la caméra continue de fonctionner même quand le véhicule est arrêté (mode Stationnement). En mode Stationnement, la caméra détecte les impacts au véhicule et les mouvements à proximité et enregistre la vidéo.

Pour plus de renseignements à propos du mode Stationnement, reportez-vous à la section « 3.5 Utilisation du mode de stationnement » à la page 19.



- Le câble d'alimentation continue doit être installé professionnellement dans le véhicule par un mécanicien qualifié. Communiquez avec un centre de service autorisé pour le raccordement du câble d'alimentation continue au véhicule. Une installation incorrecte pourrait entraîner des dommages au produit, un incendie électrique ou une électrocution.
- Utilisez seulement un câble d'alimentation continue d'origine de THINKWARE. L'utilisation d'un câble d'un autre fabricant pourrait entraîner des dommages au produit ou causer une électrocution en raison de la différence de tension électrique.
- Lors du raccordement du câble d'alimentation continue, portez une attention particulière au câblage. Si les fils sont raccordés de façon incorrecte, le produit ou le véhicule pourraient subir des dommages.

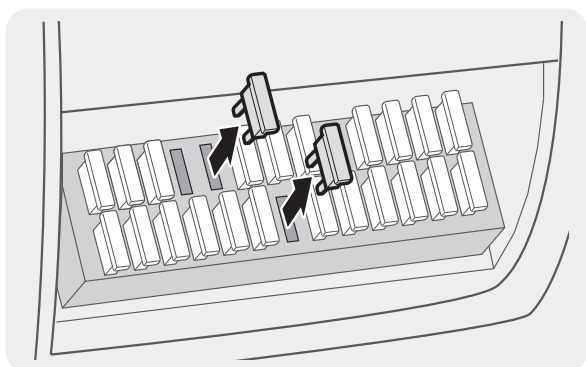
1



Localisez la boîte à fusibles du véhicule. Habituellement, la boîte à fusibles est installée sous le siège du conducteur.

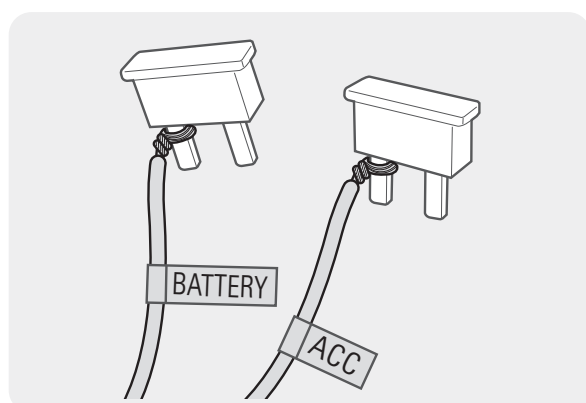
L'emplacement de la boîte à fusibles peut varier selon la marque et le modèle du véhicule. Pour plus de renseignements, consultez le manuel du propriétaire du véhicule.

2



Ouvrez la boîte à fusibles, trouvez le terminal d'alimentation continue (qui fournit de l'électricité quand le véhicule est éteint) et le terminal ACC (qui fournit de l'électricité quand le contact est à la position « ACC ») en utilisant un appareil de mesure électrique, puis retirez les fusibles des terminaux.

3



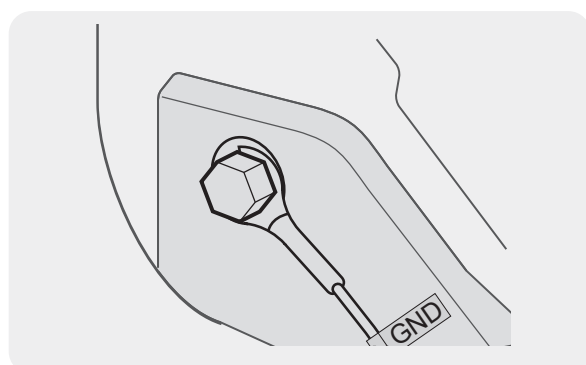
Raccordez le fil BATTERIE à un axe fusible du terminal d'alimentation continue et raccordez le fil ACC à un axe fusible du terminal ACC (normal).

- 4 Vérifiez les points de contact d'entrée et de sortie du panneau de fusibles avec un appareil de mesure électrique.
- 5 Remplacez les fusibles dans leurs emplacements du panneau de fusibles, en raccordant chaque axe fusible avec le fil au point de contact de sortie, en prenant soin de ne pas changer la position du fusible.



Quand vous remplacez les fusibles dans le panneau de fusibles, les axes fusibles pour le fil BATTERIE et le fil ACC doivent être connectés à leurs terminaux de sortie respectifs. Si l'axe fusible portant le fil est raccordé à un terminal d'entrée, le produit ou le véhicule pourraient subir des dommages ou un incendie électrique pourrait survenir.

6

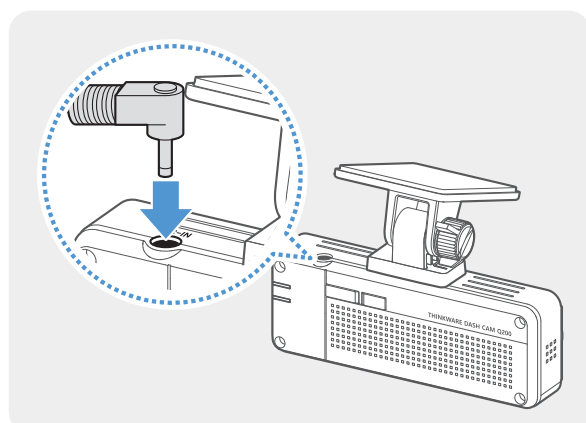


Raccordez le fil de mise à la terre (GND) à un boulon fixé à une pièce métallique du châssis du véhicule.



Habituellement, un boulon métallique servant à raccorder le fil de mise à la terre (GND) est installé à proximité de la boîte à fusibles ou à l'intérieur de la portière du conducteur.

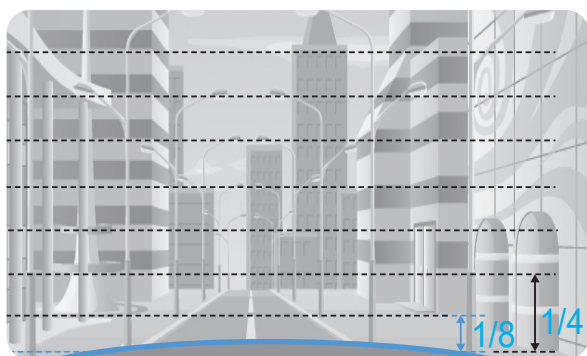
7



Branchez le câble d'alimentation continue au connecteur d'alimentation DC-IN du produit, puis démarrez le moteur pour vous assurer que le produit fonctionne normalement.

Une fois que le produit est allumé, le voyant indicateur et le guide vocal s'allument.

8



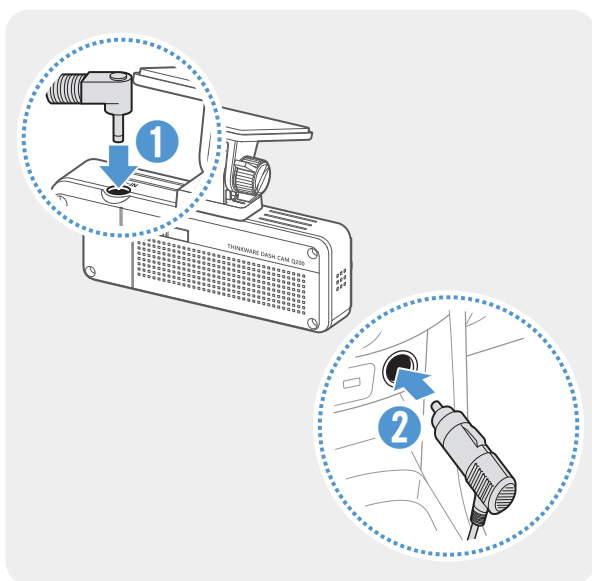
Connectez le produit à l'application **THINKWARE DASH CAM LINK** sur votre téléphone intelligent et ajustez l'angle de la caméra pour que le capot du véhicule occupe de 1/8 à 1/4 de l'écran lors du visionnement avec Vue en direct, tel qu'illustré à gauche.

Pour plus d'information sur la connexion et l'utilisation des applications mobiles THINKWARE, reportez-vous à la section « 4. Utilisation de la visionneuse mobile » à la page 22.

### Branchement du chargeur pour véhicule (en option)



Le câble de raccordement doit être installé professionnellement dans le véhicule par un mécanicien formé.



Branchez le chargeur pour véhicule à la prise d'alimentation DC-IN de l'appareil, puis insérez la fiche pour allume-cigare dans la prise d'alimentation du véhicule.



L'emplacement et les caractéristiques techniques de la prise d'alimentation peuvent varier selon la marque et le modèle du véhicule.

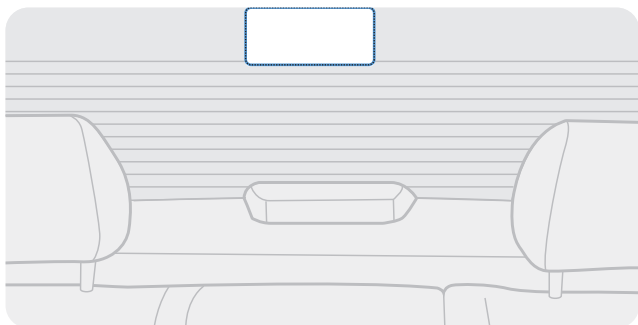


- Utilisez un chargeur pour véhicule d'origine de THINKWARE (en option). L'utilisation d'un câble d'alimentation d'un autre fabricant pourrait entraîner des dommages au produit et causer un incendie ou une électrocution en raison de la différence de tension électrique.
- Ne pas modifier ni couper le câble d'alimentation vous-même. Ceci pourrait endommager le produit ou le véhicule.
- Pour une conduite en toute sécurité, placez les câbles afin de ne pas obstruer le champ de vision du conducteur ou nuire à la conduite du véhicule. Pour plus de renseignements à propos du positionnement des câbles, consultez [www.thinkware.com](http://www.thinkware.com).

## 2.2 Installation de la caméra arrière (en option)

Reportez-vous aux instructions suivantes pour installer la caméra arrière correctement.

### 2.2.1 Choix de l'emplacement d'installation



Choisissez un emplacement d'installation sur la lunette arrière qui n'est pas dans la grille du dégivreur et qui permet à la caméra d'enregistrer toute la vue arrière du véhicule.



- Sur les véhicules dont la lunette arrière est protégée par un pare-soleil, choisissez un emplacement où le pare-soleil ne nuit pas à l'utilisation de la caméra.
- L'adhésif de la caméra arrière ne doit pas entrer en contact avec la grille du dégivreur.

### 2.2.2 Fixation de la caméra arrière

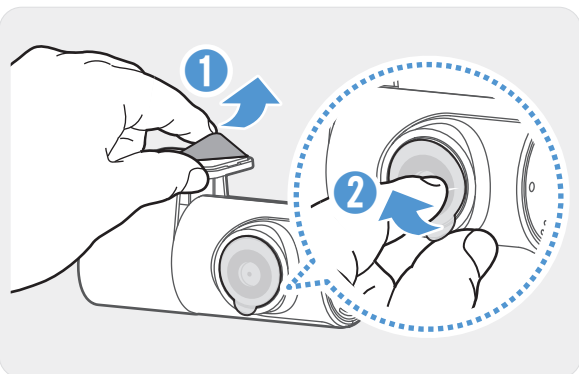
Reportez-vous aux instructions suivantes pour fixer l'appareil à l'emplacement d'installation.

- 1 Après avoir choisi l'emplacement d'installation, essuyez la surface d'installation sur le pare-brise avec un linge sec.



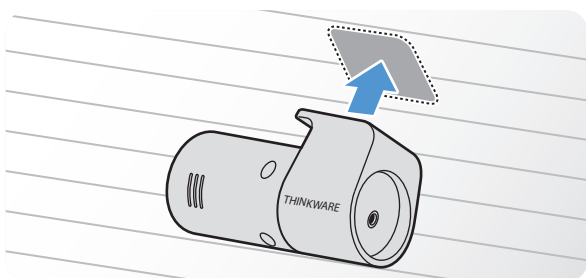
Inspectez l'emplacement d'installation avant de fixer la caméra arrière sur la lunette arrière. Après avoir fixé la caméra arrière sur la lunette arrière, il est difficile de retirer la caméra ou de changer l'emplacement d'installation en raison de la force de l'adhésif.

2



Retirez le film protecteur du support adhésif et de l'objectif de la caméra.

3

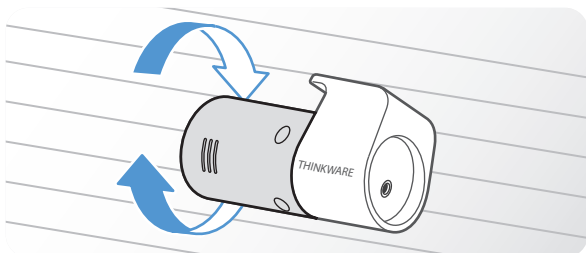


Placez l'appareil en tournant le logo THINKWARE vers l'intérieur de l'habitacle, puis appuyez fermement l'adhésif sur la surface pour fixer la caméra.



Si l'appareil est fixé à l'envers, la vue arrière sera enregistrée à l'envers.

4

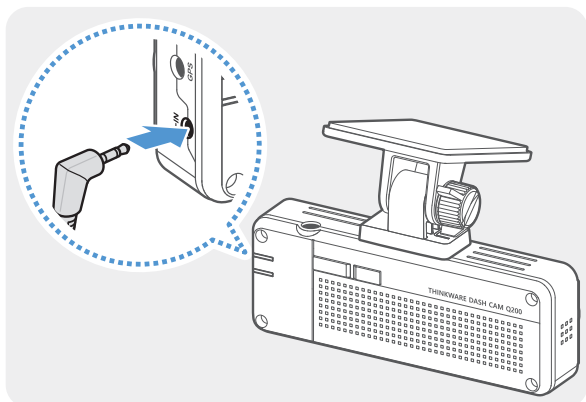


Réglez l'angle vertical de la caméra.

## 2.2.3 Raccordement du câble de la caméra arrière

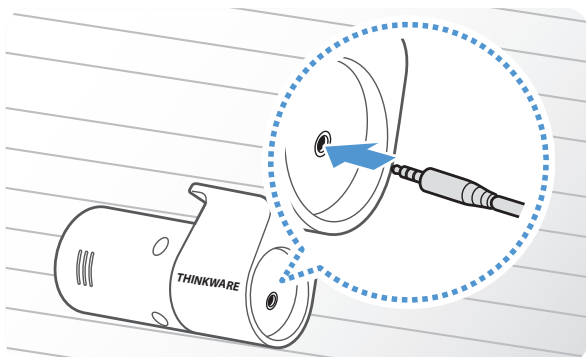
Éteignez le produit, puis branchez le câble de la caméra arrière à la caméra avant (appareil principal).

1



Branchez une extrémité du câble de la caméra arrière au port V-IN de la caméra avant.

2



Branchez l'autre extrémité du câble de la caméra arrière au connecteur de la caméra arrière.



Pour une conduite en toute sécurité, placez les câbles afin de ne pas obstruer le champ de vision du conducteur ou nuire à la conduite du véhicule.

3

Placez le démarreur en position ACC ou démarrez le moteur pour vous assurer que le produit s'allume. Une fois que le produit est allumé, le voyant d'état et le guide vocal s'allument.



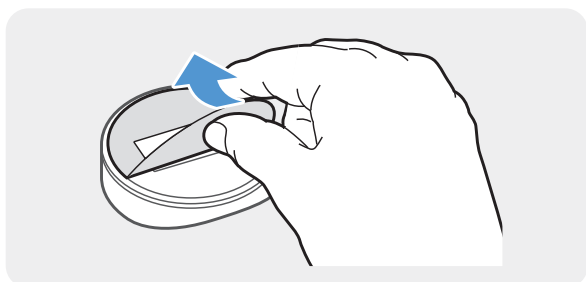
Le produit s'allume quand le démarreur est en position ACC (accessoires) ou quand le moteur démarre.



## 2.3 Installation du récepteur GPS externe (en option)

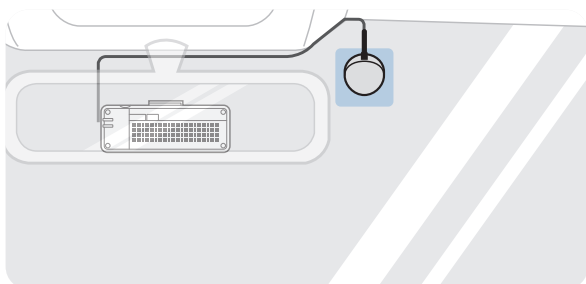
Pour activer la fonction de sécurité de la caméra ou enregistrer les informations de conduite (vitesse et emplacement), suivez les instructions d'installation du récepteur GPS externe sur la partie supérieure du pare-brise. Installez le récepteur GPS externe près du produit, en tenant compte de la longueur du câble du récepteur.

1



Retirez le film de l'arrière du récepteur GPS externe.

2

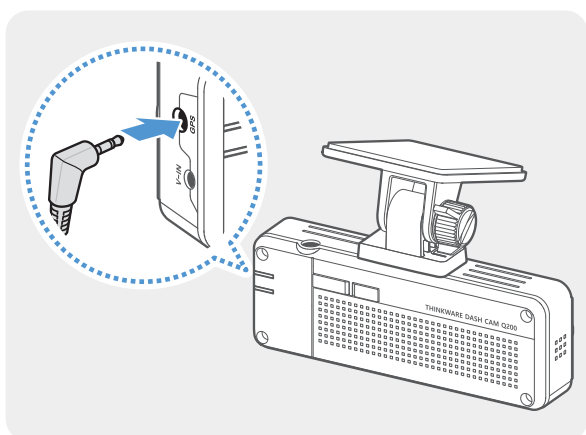


Placez la surface adhésive du récepteur GPS externe dans le haut du pare-brise, puis appuyez fermement sur l'adhésif pour le fixer.



Avant l'installation, assurez-vous que la longueur du câble du récepteur GPS externe est suffisante et vérifiez l'acheminement du câble.

3



Raccordez le récepteur GPS externe au port GPS du produit.



Vérifiez l'emplacement du port GPS de nouveau avant de raccorder le récepteur. Si vous branchez le récepteur GPS externe au port d'alimentation DC-IN du produit, les broches à l'intérieur du port pourraient être endommagées.

- 4 Placez le démarreur en position ACC ou démarrez le moteur pour vérifier que le produit s'allume. Une fois que le produit est allumé, le voyant d'état et le guide vocal s'allument.



Le produit s'allume quand le démarreur est en position ACC (accessoires) ou quand le moteur démarre.

## 3. Utilisation des fonctions d'enregistrement

### 3.1 Allumer ou éteindre le produit

Le produit s'allume automatiquement et l'enregistrement en continu démarre quand le démarreur est en position ACC ou quand le moteur démarre.



Attendez que le produit ait terminé de s'activer après l'avoir allumé, puis commencez à conduire. L'enregistrement vidéo commence seulement à partir du moment où le produit est entièrement en fonction (activé).

### 3.2 Emplacements de stockage des fichiers

Les fichiers vidéo sont enregistrés dans le dossier suivant, en fonction du mode d'enregistrement.

| Sur la visionneuse mobile | Continu  | Incident en mode Continu | Enregistrement manuel | Détection de mouvement | Incident en mode Stationnement |
|---------------------------|----------|--------------------------|-----------------------|------------------------|--------------------------------|
| Sur la carte mémoire      | cont_rec | evt_rec                  | manual_rec            | motion_timelapse_rec   | parking_rec                    |



Regarder des vidéos sur un ordinateur Windows ou Mac ou utiliser l'application mobile Thinkware. Si vous tentez de visionner des vidéos en insérant la carte mémoire dans un autre dispositif, comme un téléphone intelligent ou une tablette, les fichiers vidéo pourraient être effacés.



Le nom du fichier est composé de la date et de l'heure de début de la vidéo et de l'option d'enregistrement.

REC\_YYYYMMDD\_HHMMSS\_F.MP4  
REC\_20240222\_102530\_F.MP4  
REC\_20240222\_102530\_R.MP4


#### Conditions d'enregistrement


- F : Caméra avant
- R : Caméra arrière (quand une caméra arrière en option est installée)

### 3.3 Utilisation de la fonction d'enregistrement en continu

Branchez le câble d'alimentation à la prise d'alimentation DC-IN de l'appareil, puis allumez les accessoires électriques du véhicule ou démarrez le moteur. Le voyant d'état et le guide vocal s'allument et l'enregistrement en continu commence.

Pendant l'enregistrement en continu, le produit fonctionne comme suit.

| Mode                      | Description du fonctionnement   | VOYANT D'ÉTAT  |
|---------------------------|---|--|
| Enregistrement en continu | Pendant la conduite, les vidéos sont enregistrées en segments de 1 minute, puis stockées dans le dossier « <b>cont_rec</b> ». | <br>(voyant allumé) |

| Mode                                  | Description du fonctionnement  | VOYANT D'ÉTAT  |
|---------------------------------------|--|--|
| Enregistrement d'incident en continu* | Quand un impact au véhicule est détecté, une vidéo de 20 secondes est enregistrée, à partir de 10 secondes avant la détection et jusqu'à 10 secondes après la détection, puis la vidéo est enregistrée dans le dossier « <b>evt_rec</b> ». | <br>(clignotement rapide) |

\* Quand un impact au véhicule est détecté pendant l'enregistrement continu, le début de l'enregistrement d'incident en continu est annoncé par un bruit de sonnette.




- Attendez que le produit ait terminé de s'activer après l'avoir allumé, puis commencez à conduire. L'enregistrement vidéo commence seulement à partir du moment où le produit est entièrement en fonction (activé).
- Quand l'enregistrement d'incident en continu commence, un bruit de sonnette se fait entendre en tant que notification.
- Pour activer l'enregistrement, insérez une carte mémoire dans l'appareil.

### 3.4 Enregistrement manuel

Vous pouvez enregistrer une scène que vous voulez filmer pendant la conduite et l'enregistrer en tant que fichier séparé.

Pour démarrer l'enregistrement manuel, appuyez sur le bouton **REC**. Ensuite, l'enregistrement manuel commence avec le guide vocal. Pendant l'enregistrement manuel, le produit fonctionne comme suit.

| Mode                  | Description du fonctionnement   | VOYANT D'ÉTAT  |
|-----------------------|---|--|
| Enregistrement manuel | Quand vous appuyez sur le bouton <b>REC</b> , une vidéo de 1 minute est enregistrée, à partir de 10 secondes avant la pression sur le bouton et jusqu'à 50 secondes après la pression sur le bouton, puis la vidéo est enregistrée dans le dossier « <b>manual_rec</b> ». | <br>(clignotement rapide) |

### 3.5 Utilisation du mode de stationnement







Quand le produit est branché au véhicule avec le câble de raccordement, le mode de fonctionnement passe au mode de stationnement avec guide vocal quand le moteur et le démarreur sont éteints.



- Le mode de stationnement fonctionne seulement quand le câble de raccordement est raccordé. Le câble de raccordement doit être installé professionnellement dans le véhicule par un mécanicien formé.
- Pour utiliser tous les modes d'enregistrement, insérez une carte mémoire dans l'appareil.
- Selon l'état de charge de la batterie du véhicule, la durée du mode de stationnement peut varier. Avant d'utiliser le mode de stationnement pendant une longue période, vérifiez le niveau de charge de la batterie pour éviter qu'elle ne se décharge.

Si vous ne souhaitez pas utiliser le mode de stationnement ou que vous voulez changer les paramètres de mode, à partir de la visionneuse mobile, appuyez sur **Param. de caméra de tableau de bord > Paramètres d'enregistrement**.

Reportez-vous au tableau suivant pour régler les options du **Mode Stationnement**.

| Option                 |                                   | Description du fonctionnement   | VOYANT D'ÉTAT  |
|------------------------|-----------------------------------|---|--|
| Détection de mouvement | Aucun mouvement ni impact détecté | Surveille les mouvements à proximité et les impacts au véhicule. Une vidéo est enregistrée seulement si un mouvement ou un impact est détecté.  | <br>(clignotement lent)     |
|                        | Mouvement détecté                 | Quand un mouvement est détecté pendant que le véhicule est stationné, une vidéo de 20 secondes est enregistrée, à partir de 10 secondes avant la détection et jusqu'à 10 secondes après la détection, puis la vidéo est enregistrée dans le dossier « <b>motion_rec</b> ».  | <br>(clignotement rapide)   |
|                        | Impact détecté                    | Quand un impact est détecté en stationnement, une vidéo de 20 secondes est enregistrée (à partir de 10 secondes avant la détection et jusqu'à 10 secondes après la détection), puis la vidéo est enregistrée dans le dossier « <b>parking_rec</b> ».  | <br>(clignotement rapide)   |
| Image par image        | Aucun impact détecté              | Une vidéo est enregistrée à un taux de 2 images/s pendant 10 minutes, comprimée en un fichier de 2 minutes, puis enregistrée dans le dossier « <b>motion_timelapse_rec</b> ». Comme le fichier vidéo enregistré avec cette option est de faible taille, elle permet d'enregistrer une vidéo de longue durée.  | <br>(voyant allumé)         |
|                        | Impact détecté                    | Quand un impact est détecté pendant que le véhicule est stationné, une vidéo de 100 secondes est enregistrée à un taux de 2 images/s (à partir de 50 secondes avant la détection et jusqu'à 50 secondes après la détection), puis la vidéo est enregistrée dans le dossier « <b>parking_rec</b> » après avoir été comprimée en un fichier de 20 secondes. (La sonnette se fait entendre.) | <br>(clignotement rapide) |
| Économie d'énergie     | Aucun impact détecté              | Surveille les impacts reçus par le véhicule. Une vidéo est enregistrée seulement si un impact est détecté.  | Désactivé  |
|                        | Impact détecté                    | Quand un impact est détecté pendant que le véhicule est stationné, une vidéo de 20 secondes est enregistrée à partir de moins de 1 seconde après la détection, puis la vidéo est enregistrée dans le dossier « <b>parking_rec</b> ».  | <br>(clignotement rapide) |
| Désactivé              |                                   | Le produit est désactivé quand les accessoires électriques et le moteur du véhicule sont éteints.   | Désactivé  |



Si vous modifiez les paramètres du mode de stationnement, les vidéos enregistrées avec les paramètres précédents seront effacées. Pour éviter la perte de données, effectuez une sauvegarde de toutes les vidéos du mode de stationnement avant de modifier les paramètres du mode de stationnement.

### 3.6 Utilisation de la fonction Super vision de nuit

La fonction Super vision de nuit vous permet d'enregistrer des vidéos beaucoup plus claires que si vous n'utilisiez pas la fonction. Cette fonction emploie le traitement du signal d'image (ISP) en temps réel, qui améliore la clarté des vidéos. Cette fonction est disponible en mode d'enregistrement continu et en mode Stationnement, et uniquement sur la caméra avant.



〈Quand la fonction Super vision nocturne est désactivée〉



〈Quand la fonction Super vision nocturne est activée〉

- 1 À partir de la visionneuse mobile, appuyez sur **Paramètres de la caméra de tableau de bord** > **Paramètres de caméra**.
- 2 Dans le menu **Super vision nocturne**, sélectionnez le mode d'enregistrement désiré afin d'utiliser la fonction Super vision nocturne. Les nouveaux paramètres sont appliqués automatiquement.

### 3.7 Utilisation des fonctions de sécurité routière (en option)

Les fonctions de sécurité routière comprennent un système d'alerte de caméra de sécurité, un système d'avertissement de sortie de voie (FIL), un système d'avertisseur de risque de collision à l'avant (RCA), un système d'avertisseur de risque de collision à l'avant à faible vitesse (RCA à basse vitesse), ainsi qu'un système d'avertissement de départ du véhicule avant (DVA).

Pour utiliser les fonctions de sécurité routière, vous devez installer un récepteur GPS externe (qui fournit des données sur l'emplacement et la vitesse du véhicule). Pour plus de renseignements, reportez-vous à la section « 2.3 Installation du récepteur GPS externe (en option) » à la page 17.

| Fonction de sécurité                                  | Description   |
|---|---|
| FIL<br>(avertisseur de sortie de voie)                | Détecte la sortie du véhicule de sa voie par l'intermédiaire de la vidéo en temps réel et avertit le conducteur.  |
| RCA<br>(avertisseur de risque de collision à l'avant) | Détecte les risques de collision à l'avant du véhicule par l'intermédiaire de la vidéo en temps réel et avertit le conducteur quand le véhicule se déplace à 40 km/h ou plus.             |
| RCA à basse vitesse                                   | Détecte les risques de collision à l'avant du véhicule par l'intermédiaire de la vidéo en temps réel et avertit le conducteur quand le véhicule se déplace à une vitesse de 10 à 40 km/h. |
| DVA<br>(avertissement de départ du véhicule avant)    | Détecte le départ du véhicule qui précède et qui était précédemment immobile et avise le conducteur après 4 secondes (bip).   |



Les fonctions de sécurité routière s'activent différemment en fonction des réglages de vitesse et de sensibilité des fonctions.

## 4. Utilisation de la visionneuse mobile

Vous pouvez regarder et gérer les vidéos enregistrées et configurer diverses fonctions du produit avec votre téléphone intelligent.



Un des systèmes d'exploitation suivants est requis pour utiliser l'application **THINKWARE DASH CAM LINK** :

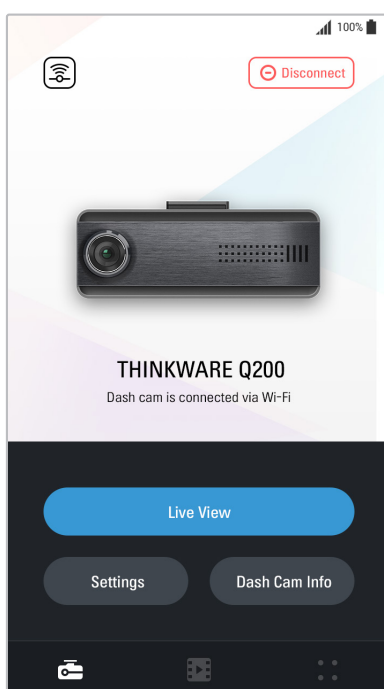
- Android 7.0 (Nougat) ou plus récent
- iOS 13 ou plus récent

### 4.1 Connecter le produit à un téléphone intelligent

- 1 Sur votre téléphone intelligent, ouvrez Google Play Store ou Apple App Store, puis téléchargez et installez l'application **THINKWARE DASH CAM LINK**.
- 2 Lancez l'application **THINKWARE DASH CAM LINK**.
- 3 Appuyez sur **Connexion à la caméra de tableau de bord requise** dans le bas de l'écran, puis suivez les instructions affichées pour connecter le produit au téléphone intelligent.

### 4.2 Afficher la disposition d'écran de la visionneuse mobile

Vous trouverez ci-dessous la disposition d'écran de la visionneuse mobile.



## 5. Utilisation de la visionneuse pour ordinateur

À partir de votre ordinateur, vous pouvez regarder et gérer les vidéos enregistrées et configurer diverses fonctions du produit.

### 5.1 Exigences système

Les caractéristiques ci-dessous représentent les exigences liées au système pour l'exécution de la visionneuse pour ordinateur.

- Processeur : Intel Core i5 ou supérieur
- Mémoire : 4 Go ou plus
- Système d'exploitation : Windows 7 ou plus récent (64 bits recommandé), Mac OS X 10.10 ou plus récent.
- Autres : DirectX 9.0 ou plus récent / Microsoft Explorer version 7.0 ou plus récent



La visionneuse pour ordinateur ne fonctionnera pas correctement sur un ordinateur doté d'un système d'exploitation autre que ceux indiqués dans la liste d'exigences système.

### 5.2 En savoir plus sur la visionneuse pour ordinateur

#### 5.2.1 Télécharger la visionneuse pour ordinateur

Pour télécharger la plus récente version du logiciel de visionneuse pour ordinateur, accédez au site Internet de THINKWARE.

- 1 Sur l'ordinateur, ouvrez votre navigateur et accédez à la page <https://www.thinkware.com/Support/Download>.
- 2 Sélectionnez un nom de modèle.
- 3 Cliquez sur **Select OS** pour sélectionner votre système d'exploitation, puis cliquez sur **DOWNLOAD**.



- Vous pouvez télécharger la nouvelle visionneuse pour ordinateur Mac à partir d'Apple App Store sans passer par le site Web de THINKWARE. Recherchez « Visionneuse de caméra de tableau de bord Thinkware » dans Apple App Store.
- Si vous utilisez Mac OS X 10.13 ou une version plus ancienne, vous pouvez télécharger la visionneuse pour ordinateur uniquement à partir du site Web.

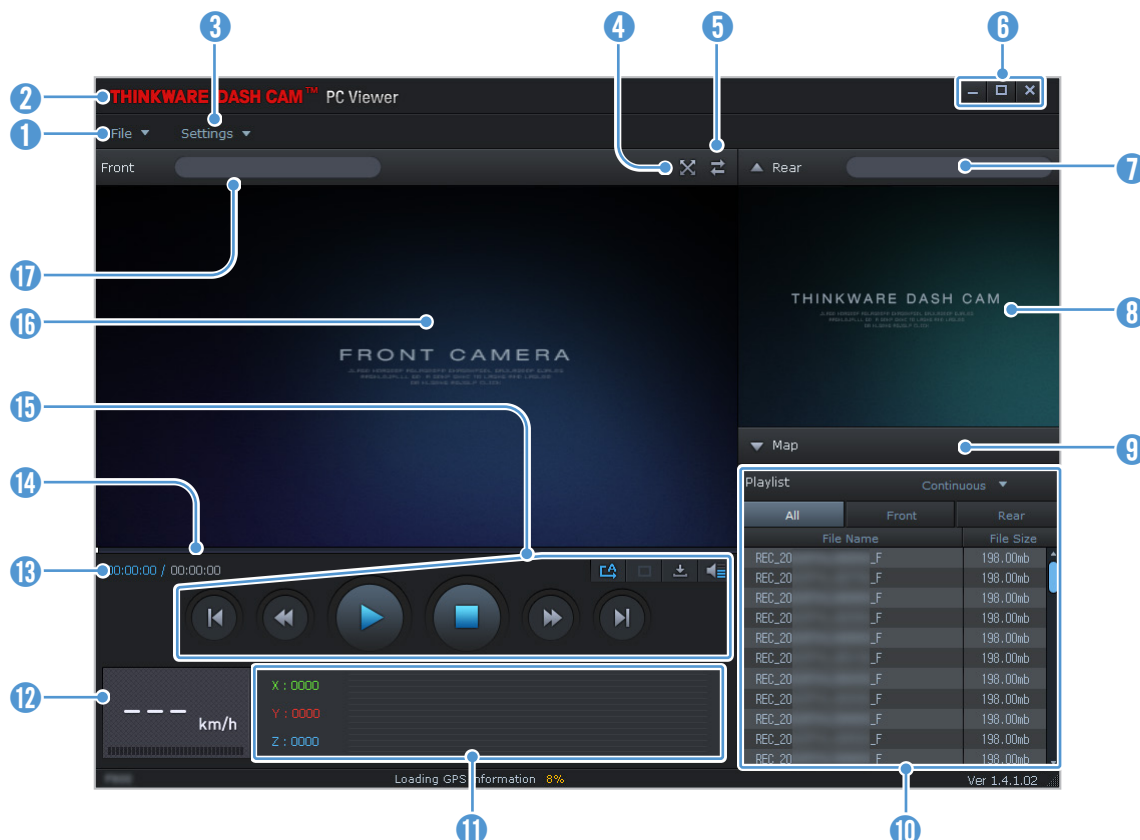
#### 5.2.2 Installation de la visionneuse pour ordinateur

Le fichier d'installation de la visionneuse pour ordinateur (setup.exe) se trouve dans le fichier racine de la carte mémoire fournie avec le produit. Suivez les instructions pour installer la visionneuse sur votre ordinateur.

- 1 Insérez la carte mémoire dans un lecteur de carte mémoire connecté à votre ordinateur.
- 2 Déplacez le fichier d'installation sur le bureau, exécutez-le, puis suivez les instructions de l'assistant d'installation pour terminer l'installation.  
Quand l'installation est terminée, une icône de raccourci s'affiche vers la visionneuse de caméra de tableau de bord Thinkware.

## 5.2.3 Disposition de l'écran de la visionneuse pour ordinateur

Cette section présente une courte description de la disposition de l'écran de la visionneuse pour ordinateur.




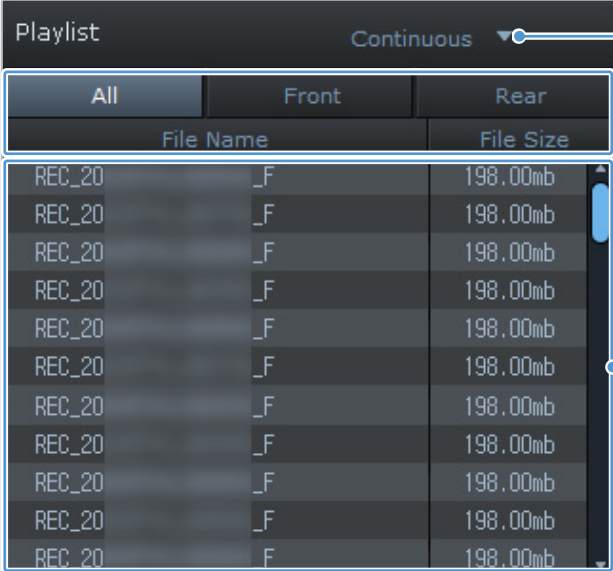
| Numéro | Description   |
|--------|---|
| 1      | Ouvrir un fichier ou enregistrer une vidéo sous un nom différent.   |
| 2      | Visitez le site Web de THINKWARE.   |
| 3      | Consulter ou configurer les paramètres de la caméra de tableau de bord et régler la langue de la visionneuse pour ordinateur. |
| 4      | Affiche la vidéo en cours en plein écran. Appuyez sur le bouton Retour (⌫) pour revenir à l'écran précédent.                  |
| 5      | Alternier entre la vidéo avant et arrière.  |
| 6      | Réduire ou agrandir la fenêtre ou fermer le logiciel.   |
| 7      | Affiche le nom du fichier vidéo de la caméra arrière.   |
| 8      | Affiche la vidéo enregistrée par la caméra arrière.   |
| 9      | Affiche l'écran de la carte.  |
| 10     | Affiche la liste de lecture.  |
| 11     | Indique la vitesse du capteur G au moment de l'enregistrement.  |
| 12     | Indique la vitesse du véhicule au moment de l'enregistrement.   |
| 13     | Affiche le temps écoulé et la durée totale de la vidéo en cours.  |
| 14     | Affiche la progression de la lecture vidéo.   |
| 15     | Permet de lancer la lecture ou commander les fonctions pour un fichier vidéo.   |
| 16     | Affiche la vidéo enregistrée par la caméra avant.   |
| 17     | Affiche le nom du fichier vidéo de la caméra avant.   |



## 5.2.4 Regarder des vidéos enregistrées avec la visionneuse pour ordinateur.

Suivez les instructions pour regarder des vidéos enregistrées.

- 1 Éteignez le produit, puis retirez la carte mémoire.
- 2 Insérez la carte mémoire dans un lecteur de carte mémoire connecté à votre ordinateur.
- 3 Double-cliquez sur le raccourci vers la visionneuse pour ordinateur (  ) pour ouvrir le logiciel. Les fichiers vidéo enregistrés sur la carte mémoire sont automatiquement ajoutés à la liste de lecture dans le coin inférieur droit de la visionneuse pour ordinateur. La section de liste de lecture est disposée comme suit.



The screenshot shows the 'Playlist' section of the PC viewer software. At the top, there is a 'Continuous' button with a dropdown arrow. Below this is a table with three columns: 'All', 'Front', and 'Rear'. Under the 'All' column, there is a table with two columns: 'File Name' and 'File Size'. The table lists ten video files, each named 'REC\_20' followed by a file extension (either '\_F' or 'F') and a file size of '198.00mb'. A blue arrow points to the 'Continuous' button with the text 'Sélectionner un fichier.' Another blue arrow points to the table of files with the text 'Affiche la liste des vidéos du dossier sélectionné.'

| All    | Front | Rear     |
|--------|-------|----------|
| REC_20 | _F    | 198.00mb |
| REC_20 | _F    | 198.00mb |
| REC_20 | _F    | 198.00mb |
| REC_20 | _F    | 198.00mb |
| REC_20 | _F    | 198.00mb |
| REC_20 | _F    | 198.00mb |
| REC_20 | _F    | 198.00mb |
| REC_20 | _F    | 198.00mb |
| REC_20 | _F    | 198.00mb |
| REC_20 | F     | 198.00mb |

- 4 Sélectionnez un dossier, puis double-cliquez sur un fichier vidéo, ou encore sélectionnez un fichier vidéo, puis cliquez sur le bouton de lecture (▶). Le fichier vidéo sélectionné sera lu.



Si les fichiers vidéo de la carte mémoire ne sont pas automatiquement ajoutés à la liste de lecture quand vous activez la visionneuse pour ordinateur, cliquez sur **Fichier▼ > Ouvrir**, sélectionnez le dispositif de stockage amovible de la carte mémoire, puis cliquez sur **Confirmer**.

## 6. Paramètres

Vous pouvez régler les fonctions du produit selon vos besoins et préférences avec la visionneuse mobile ou la visionneuse pour ordinateur. Les instructions suivantes correspondent aux menus de la visionneuse mobile.



L'appareil cesse d'enregistrer pendant la configuration des paramètres avec la visionneuse mobile.



En utilisant la fonction GPS du téléphone intelligent, vous pouvez utiliser des fonctions liées au GPS (caméras de sécurité, affichage de l'information GPS sur l'estampille de vitesse), même sans récepteur GPS externe (en option).

### 6.1 Gestion de la carte mémoire

À partir de la visionneuse mobile, appuyez sur **Param. de caméra de tableau de bord > Paramètres de la carte mémoire** pour régler les paramètres de la carte mémoire.

| Options                       | Description  |
|-------------------------------|--|
| Partitionnement de mémoire    | Sélectionnez un réglage parmi <b>Continu, prioritaire/Incident, prioritaire/Stationnement, prioritaire/Manuel, prioritaire/Enregistrement en conduite seulement</b> pour déterminer le type de partitionnement de mémoire. |
| Formatage de la carte mémoire | Sous <b>Formatage de la carte mémoire</b> , appuyez sur <b>Formater &gt; OK</b> pour commencer le formatage de la carte mémoire.   |
| Remplacer les vidéos          | Sélectionnez les modes pour lesquels vous voulez permettre le remplacement (écrasement) des fichiers.  |

### 6.2 Réglage de la caméra

À partir de la visionneuse mobile, appuyez sur **Param. de caméra de tableau de bord > Paramètres de la caméra** pour régler les paramètres de la caméra.

| Options              | Description  |
|----------------------|--|
| Réglage du canal     | Sélectionnez le réglage pour les caméras d'enregistrement : <b>Canal 1 ou Canal 2</b> .                                |
| Luminosité-avant     | Sélectionnez parmi <b>Foncé/Moyen/Clair</b> pour la luminosité de la caméra avant.                                     |
| Super vision de nuit | Sélectionnez <b>Désactivé/Mode Continu/Mode Stationnement/Continu+Stationnement</b> pour le mode Super vision de nuit. |

## 6.3 Réglage des fonctions d'enregistrement

À partir de la visionneuse mobile, appuyez sur **Param. de caméra de tableau de bord > Paramètres d'enregistrement** pour régler les paramètres des fonctions d'enregistrement.

| Options   | Description  |
|---|--|
| Sensibilité de l'enregistrement d'incidents en mode Continu | Sélectionnez la sensibilité : <b>Désactivé/Plus bas/Bas/Moyen/Élevé.</b>   |
| Réglage de l'enregistrement privé                           | Vous pouvez régler la fonction d'enregistrement privé pour supprimer vos fichiers enregistrés après une durée déterminée afin de protéger la vie privée des autres personnes. Sélectionnez le réglage pour la fonction d'enregistrement privé : <b>DÉSACTIVÉ/1 min (2 min max.)/3 min (4 min max.)/Choc de gravité seulement.</b> Si le réglage <b>Choc de gravité seulement</b> est sélectionné, l'enregistrement privé n'est pas constant. |
| Enregistrement vocal  | Sélectionnez le réglage pour la fonction d'enregistrement vocal : <b>Activé/Désactivé.</b>   |
| Mode Stationnement  | Sélectionnez <b>Désactivé/Détection de mouvement/Image par image/Économie d'énergie</b> pour le mode Stationnement.  |
| Temps d'attente en mode Stationnement                       | Sélectionnez <b>30 s, 1 min, 2 min, 3 min, 4 min ou 5 min</b> pour le temps d'attente en mode Stationnement (le délai avant le passage en mode Stationnement).   |
| Enregistrement intelligent en stationnement                 | Sélectionnez <b>Protection thermique ou Enregistrement de longue durée.</b>  |
| Sensibilité aux impacts en mode Stationnement               | Sélectionnez la sensibilité en mode Stationnement : <b>Plus bas/Bas/Moyen/Élevé/Plus haut.</b>   |
| Sensibilité de la détection de mouvement                    | Sélectionnez la sensibilité en mode de détection de mouvement : <b>Plus bas/Bas/Moyen/Élevé/Plus haut.</b>   |
| Hors minuterie  | Sélectionnez la durée d'enregistrement : <b>Désactivé/3h/6h/12h/24h/48h/72h.</b>   |
| Arrêt pour basse tension                                    | Sélectionnez le réglage de l'arrêt pour basse tension protégeant la batterie : <b>Activé/Désactivé.</b>  |
| Type de véhicule  | Sélectionnez le type de véhicule : <b>Véhicule standard, Véhicule hybride ou Véhicule électrique.</b>  |
| Tension d'arrêt de la batterie                              | Sélectionnez le réglage de la tension d'arrêt de la batterie : <b>12 V (11,6 – 12,3)/24 V (23,2 – 24,6).</b>   |
| Tension d'arrêt en hiver                                    | Sélectionnez le ou les mois pendant lesquels la fonction de protection de la batterie s'appliquera avec l'arrêt pour basse tension.  |



- Pour utiliser le mode de stationnement, un câble de raccordement doit être installé. Si l'alimentation en continu n'est pas fournie au produit, le produit cesse d'enregistrer quand le moteur du véhicule est éteint.
- La batterie du véhicule ne se recharge pas pendant que le véhicule est stationné. Si vous enregistrez une vidéo en mode de stationnement pendant une longue période, la batterie du véhicule pourrait se décharger et vous pourriez ne plus pouvoir démarrer le véhicule.



- Pour plus de renseignements à propos du mode Stationnement, reportez-vous à la section « 3.5 Utilisation du mode de stationnement » à la page 19.
- La limite de tension électrique de la batterie peut être réglée seulement quand le paramètre **Protection de la batterie** est réglé à **Activé.**
- Si la valeur de mise hors tension de la batterie est trop faible, l'appareil pourrait épuiser complètement la batterie en fonction de différentes conditions, comme le type de véhicule ou la température.

## 6.4 Réglage des fonctions de sécurité routière

À partir de la visionneuse mobile, appuyez sur **Param. de caméra de tableau de bord > Paramètres de sécurité routière** pour régler les paramètres des fonctions de sécurité routière.

| Options   | Description  |
|---|--|
| <b>Caméras de sécurité</b>                                    | Sélectionnez le réglage pour les caméras de sécurité : <b>Activé/Désactivé</b> .                                     |
| <b>Alerte de zone de vitesse</b>                              | Sélectionnez le réglage pour l'alerte de zone de vitesse : <b>Activé/Désactivé</b> .                                 |
| <b>Type de véhicule</b>                                       | Sélectionnez le type de véhicule : <b>Berline/VUS/Camion (autobus)</b> .   |
| <b>Initialiser l'ADAS</b>                                     | Dans le menu <b>Initialiser l'ADAS</b> , appuyez sur <b>Initialiser &gt; OK</b> pour procéder à l'initialisation.    |
| <b>FIL<br/>(avertisseur de sortie de voie)</b>                | Sélectionnez la sensibilité de la fonction FIL : <b>Désactivé/Bas/Moyen/Élevé</b> .                                  |
| <b>Vitesse associée au FIL</b>                                | Sélectionnez le réglage de vitesse de détection de la fonction FIL : <b>50 km/h / 60 km/h / 80 km/h / 100 km/h</b> . |
| <b>RCA<br/>(avertisseur de risque de collision à l'avant)</b> | Sélectionnez la sensibilité : <b>Désactivé/Bas/Moyen/Élevé</b> .   |
| <b>RCA à basse vitesse</b>                                    | Sélectionnez la sensibilité : <b>Désactivé/Bas/Moyen/Élevé</b> .   |
| <b>DVA<br/>(avertissement de départ du véhicule avant)</b>    | Sélectionnez le réglage pour la fonction DVA : <b>Activé/Désactivé</b> .   |

## 6.5 Configuration des paramètres du système

À partir de la visionneuse mobile, appuyez sur **Param. de caméra de tableau de bord > Paramètres du système** pour configurer les paramètres du système matériel.

| Options                      | Description  |
|------------------------------|--|
| <b>Langue</b>                | Sélectionnez la langue de l'interface.   |
| <b>Volume</b>                | Sélectionnez le niveau de volume sonore voulu pour chaque fonction ( <b>Caméras de sécurité/ADAS (système d'aide à la conduite)/Système</b> ). |
| <b>Fuseau horaire</b>        | Réglez la date et l'heure.   |
| <b>Heure avancée</b>         | Sélectionnez le réglage pour l'heure avancée : <b>Activé/Désactivé</b> .   |
| <b>Unité de vitesse</b>      | Sélectionnez le réglage pour l'unité de vitesse : <b>km/h / mph</b> .  |
| <b>Estampille de vitesse</b> | Sélectionnez le réglage pour l'estampille de vitesse : <b>Activé/Désactivé</b> .   |



Si vous sélectionnez **0** pour le volume sonore, le guidage vocal sera désactivé.

---

## 7. Mise à jour du micrologiciel

Les mises à jour du micrologiciel sont fournies pour faire des ajouts aux fonctions du produit ou améliorer la stabilité du produit. Pour un fonctionnement optimal du produit, assurez-vous de garder le micrologiciel à jour.

Suivez les instructions pour faire la mise à jour du micrologiciel.

- 1 Sur l'ordinateur, ouvrez votre navigateur et accédez au site <http://www.thinkware.com/Support/Download>.
- 2 Sélectionnez le produit et téléchargez le plus récent fichier de mise à jour du micrologiciel.
- 3 Décompressez le fichier Zip téléchargé.
- 4 Débranchez l'alimentation du produit et retirez la carte mémoire.
- 5 Ouvrez le répertoire de la carte mémoire à partir d'un ordinateur, puis copiez le fichier de mise à jour du micrologiciel dans le fichier racine de la carte mémoire.
- 6 Pendant que l'alimentation est débranchée du produit, insérez la carte mémoire dans le logement de carte mémoire du produit.
- 7 Branchez le câble d'alimentation au produit, puis placez le démarreur du véhicule à la position ACC (accessoires) ou démarrez le moteur pour allumer le produit. La mise à jour du micrologiciel commence automatiquement, puis le système redémarre quand la mise à jour du micrologiciel est terminée.



Ne débranchez pas l'alimentation et ne retirez pas la carte mémoire du produit pendant la mise à jour. Ceci pourrait endommager le produit ou les données stockées sur la carte mémoire.



Vous pouvez également mettre à jour le micrologiciel à partir de la visionneuse mobile ou de la visionneuse pour ordinateur.

## 8. Dépannage

Le tableau suivant contient certains problèmes que l'utilisateur pourrait rencontrer pendant l'utilisation du produit, ainsi que des mesures à prendre pour les résoudre. Si le problème persiste après avoir suivi les mesures conseillées dans le tableau, communiquez avec le centre de service à la clientèle.



| Problème   | Solution   |
|--|--|
| Impossible d'allumer le produit  | <ul style="list-style-type: none"><li>• Assurez-vous que le câble d'alimentation (câble de raccordement ou chargeur pour véhicule en option) est branché correctement au véhicule et au produit.</li><li>• Vérifiez le niveau de charge de la batterie du véhicule.</li></ul>  |
| Je n'entends pas le guidage vocal ou la sonnette.                            | Vérifiez le réglage du volume pour vous assurer qu'il n'est pas au minimum. Pour plus d'information sur le réglage du volume, reportez-vous à la section « 6.5 Configuration des paramètres du système » à la page 28.   |
| L'image vidéo n'est pas claire ou presque invisible.                         | <ul style="list-style-type: none"><li>• Vérifiez que vous avez bien retiré le film protecteur de l'objectif. Il se peut que l'image ne soit pas claire si le film de protection de l'objectif de la caméra est en place.</li><li>• Vérifiez l'emplacement d'installation de la caméra avant ou arrière, allumez le produit, puis réglez l'angle de la caméra.</li></ul>  |
| La carte mémoire n'est pas reconnue.   | <ul style="list-style-type: none"><li>• Assurez-vous que la carte mémoire est insérée dans le bon sens. Avant d'insérer la carte mémoire, assurez-vous que les contacts métalliques de la carte mémoire sont tournés vers l'objectif de l'appareil.</li><li>• Éteignez le produit, retirez la carte mémoire, puis vérifiez les contacts du logement pour carte mémoire afin de vous assurer qu'ils ne sont pas endommagés.</li><li>• Assurez-vous que la carte mémoire est un produit d'origine distribué par THINKWARE. THINKWARE ne garantit pas la compatibilité ni le fonctionnement de cartes mémoire de tiers.</li></ul> |
| Les vidéos enregistrées ne peuvent pas être lues sur un ordinateur.          | Les vidéos sont enregistrées au format de fichier vidéo MP4. Vérifiez que le lecteur vidéo installé sur votre ordinateur prend en charge la lecture de fichiers vidéo MP4.   |
| Le signal GPS n'est pas reçu, même si le récepteur GPS externe est installé. | Il se peut que le signal GPS ne soit pas reçu dans les zones hors de portée du signal ou si le produit se trouve entre des immeubles de grande hauteur. Il se peut aussi que le signal GPS ne soit pas reçu pendant une tempête ou de fortes pluies. Essayez de nouveau par beau temps, dans un endroit où vous savez que la réception du signal GPS est habituellement bonne. La réception du signal GPS peut prendre jusqu'à 5 minutes.  |

### Avant de communiquer avec un centre de service

Veuillez faire une sauvegarde de toutes les données importantes stockées sur la carte mémoire. Les données de la carte mémoire pourraient être effacées au cours de la réparation. Pour chaque produit envoyé pour réparation, l'entreprise considère que les données ont été sauvegardées. Le centre de service à la clientèle n'effectue pas la sauvegarde de vos données. THINKWARE n'est responsable d'aucune perte, telle que la perte de données.

## 9. Caractéristiques techniques

Pour connaître les caractéristiques techniques du produit, reportez-vous au tableau suivant.

| Élément                              | Caractéristique  | Remarques  |
|--------------------------------------|--|--|
| Nom du modèle                        | Q200   | Caméra arrière : BCFH-60 (en option)   |
| Dimensions                           | Avant : 98,5 x 34 x 22 mm  | Caméra arrière : 250 x 61 x 32,8 mm  |
| Mémoire                              | Carte mémoire microSD  | 32 Go, 64 Go, 128 Go, 256 Go   |
| Capteur de la caméra                 | 4 mégapixels   |  |
| Angle de vue (objectif)              | Environ 124° (diagonale)   |  |
| Vidéo                                | Avant : QHD (2560 x 1440 à 30 images/s)/H.264/MP4  | En option : FHD (1920 x 1080 à 30 images/s)/H.264/MP4  |
| Audio                                | AAC  | Microphone intégré   |
| Mode d'enregistrement                | Continu, Incident, Manuel, Stationnement (mode Stationnement)  |  |
| Fonctions                            | Super vision de nuit (avant seulement), Enregistrement privé, Sans formatage 2.0, Désactivation à haute température, Protection de la batterie |  |
| Capteur d'accélération               | Capteur d'accélération triaxial (3D, ±3G)  | 5 niveaux de réglage de la sensibilité   |
| GPS (en option)                      | GPS externe  | Alerte de zone de sécurité de conduite prise en charge   |
| Bluetooth                            | Standard   | Bluetooth V5.0, BLE  |
|                                      | Fréquence  | 2,402 MHz – 2,480 MHz  |
| Wi-Fi                                | Standard   | 2,4G (802.11 b/g/n)  |
|                                      | Fréquence  | 2,400 GHz – 2,483,5 GHz  |
| Entrée électrique                    | 12/24 V CC  pris en charge                                  | Caméra arrière (BCFH-60) : 5 V CC  pris en charge |
| Consommation électrique              | 1 canal : 3,3 W/2 canal : 3,8 W (moyenne)  | Exception : supercondensateur pleinement chargé / GPS  |
| Dispositif d'alimentation auxiliaire | Supercondensateur  |  |
| Voyant indicateur                    | Voyant Wi-Fi, voyant d'état  |  |
| Alarme                               | Haut-parleurs intégrés   | Guidage vocal (sons de sonnette)   |
| Température de fonctionnement        | -10 – 60 °C/14 – 140 °F  |  |
| Température d'entreposage            | -20 – 70 °C/-4 – 158 °F  |  |

# FCC Compliance Statement

This device complies with part 15 of the FCC rules. Operation is subject to the following two conditions: (1) This device may not cause harmful interference, and (2) this device must accept any interference received, including interference that may cause undesired operation.

This equipment has been tested and found to comply with the limits for a Class B digital device, pursuant to part 15 of the FCC Rules. These limits are designed to provide reasonable protection against harmful interference in a residential installation. This equipment generates, uses and can radiate radio frequency energy and, if not installed and used in accordance with the instructions, may cause harmful interference to radio communications. However, there is no guarantee that interference will not occur in a particular installation. If this equipment does cause harmful interference to radio or television reception, which can be determined by turning the equipment off and on, the user is encouraged to correct the interference by one of the following measures:

- Reorient or relocate the receiving antenna.
- Increase the separation between the equipment and receiver.
- Connect the equipment into an outlet on a circuit different from which the receiver is connected.
- Consult the dealer or an experienced radio/TV technician for help.

## **FCC Caution**

Any changes or modifications to the equipment not expressly approved by the party responsible for compliance could void your authority to operate the equipment.

This transmitter must not be co-located or operating in conjunction with any other antenna or transmitter.

IEEE 802.11b or 802.11g operation of this product in the USA is firmware-limited to channels 1 through 11.

## **FCC Radiation Exposure Statement**

This equipment complies with FCC radiation exposure limits set forth for an uncontrolled environment. This equipment should be installed and operated with minimum distance 20 cm between the radiator and your body.

FCC ID : 2ADTG-Q200



# Industry Canada Statement

This device complies with Industry Canada license-exempt RSS standard(s). Operation is subject to the following two conditions: (1) this device may not cause interference, and (2) this device must accept any interference, including interference that may cause undesired operation of the device.

Ce dispositif est conforme à la norme CNR-247 d'Industrie Canada applicable aux appareils radio exempts de licence. Son fonctionnement est sujet aux deux conditions suivantes: (1) le dispositif ne doit pas produire de brouillage préjudiciable, et (2) ce dispositif doit accepter tout brouillage reçu, y compris un brouillage susceptible de provoquer un fonctionnement indésirable.

## Industry Canada Radiation Exposure Statement

This equipment complies with IC radiation exposure limits set forth for an uncontrolled environment. This equipment should be installed and operated with minimum distance 20 cm between the radiator & your body.

## Déclaration d'exposition aux radiations

Cet équipement est conforme aux limites d'exposition aux rayonnements IC établies pour un environnement non contrôlé. Cet équipement doit être installé et utilisé avec un minimum de 20 cm de distance entre la source de rayonnement et votre corps.

"This Class (B) digital apparatus complies with Canadian ICES-003."

"Cet appareil numérique de la classe (B) est conforme à la norme NMB-003 du Canada."

IC : 12594A-Q200



218-230088



# Canada Availability Guarantee

## Garantie de disponibilité (Canada)

### Repairability and Availability Information

To comply with Québec's *Consumer Protection Act* (Bill 29), this product includes information on the availability of spare parts, repair services, and repair instructions.

Spare parts are covered under Thinkware's limited warranty and available for purchase after the warranty period.

### Information sur la réparabilité et la disponibilité

Conformément à la *Loi sur la protection du consommateur* du Québec (projet de loi 29), ce produit comprend des renseignements sur la disponibilité des pièces de rechange, des services de réparation et des instructions de réparation.

Les pièces de rechange sont couvertes par la garantie limitée de Thinkware et disponibles à l'achat après la période de garantie.

Scan the QR code here for more information.

Scannez le code QR ici pour plus d'informations.



<http://www.thinkware.com>