

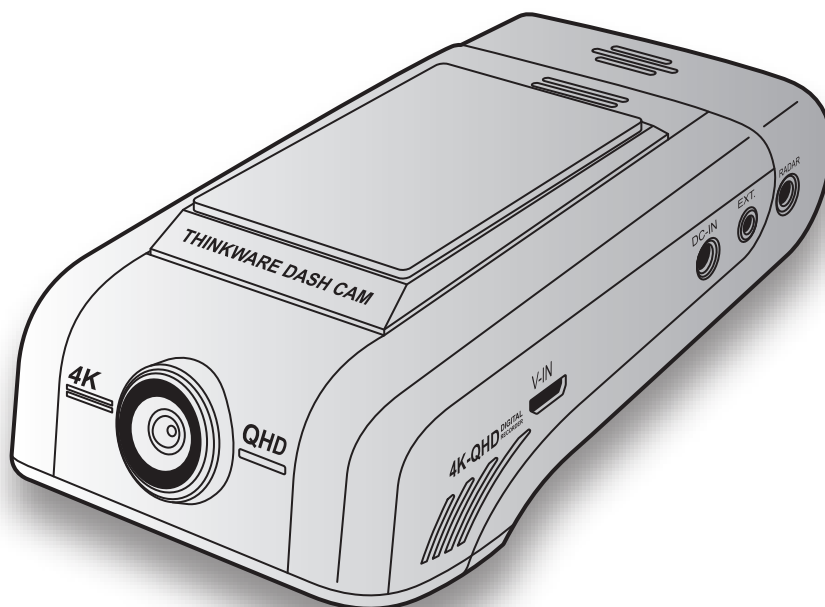
THINKWARE DASH CAM™

U1000

Руководство пользователя

Это устройство осуществляет видеозапись в процессе эксплуатации транспортного средства.

Прочитайте и соблюдайте приведенные в этом руководстве инструкции по правильной эксплуатации и обслуживанию устройства.



Перед использованием устройства

Информация об устройстве

Это устройство осуществляет видеозапись в процессе эксплуатации транспортного средства. При расследовании инцидентов и дорожно-транспортных происшествий используйте данное устройство только в ознакомительных целях. Запись или обработка облачных данных для всех событий не гарантируется. Устройство может не записывать происшествия со столкновениями, интенсивности которых недостаточно для включения датчика столкновений, или происшествия с сильными столкновениями, приведшими к отклонению напряжения аккумулятора транспортного средства.

Запись видео начинается только после полного включения (загрузки) устройства. Для гарантированной записи всех событий, происходящих с транспортным средством, включите устройство, дождитесь его полной загрузки и только после этого приступайте к эксплуатации транспортного средства.

Компания THINKWARE не несет ответственности за какие-либо виды ущерба, нанесенного происшествием, и не обязана предоставлять никакой поддержки в связи с последствиями происшествия.

В зависимости от конфигурации или условий эксплуатации транспортного средства (например, установки устройств дистанционного управления дверными замками, настроек блока управления двигателем (ECU) или системы контроля давления в шинах (TPMS)), некоторые функции устройства могут не поддерживаться. Кроме того, его производительность или функции могут зависеть от версии встроенного программного обеспечения.

Информация о руководстве пользователя

Приведенная в руководстве информация может быть изменена при внесении производителем изменений в свою политику обслуживания.

Данное руководство пользователя относится только к моделям устройства THINKWARE U1000 может содержать технические, редакторские ошибки или неполную информацию.

Авторское право

Права на содержимое и карты в данном руководстве принадлежат компании THINKWARE. Содержимое и карты защищены законами об авторском праве. Несанкционированное копирование, изменение, публикация или распространение данного руководства без письменного согласия компании THINKWARE запрещено и влечет за собой уголовную ответственность.

Зарегистрированные торговые марки

THINKWARE U1000 является зарегистрированной торговой маркой компании THINKWARE.

Прочие логотипы товаров и названия услуг, упомянутые в настоящем руководстве, являются торговыми марками соответствующих компаний.

Включение или выключение записи голоса

В некоторых юрисдикциях запись голоса в автомобиле может быть запрещена, или может потребоваться, чтобы все пассажиры были осведомлены о записи и дали свое согласие перед записью. Вы несете ответственность за знание и соблюдение всех законов и ограничений, действующих в вашей юрисдикции.

Устройство может записывать голос с помощью встроенного микрофона во время записи видео. Запись голоса включена по умолчанию. Чтобы включить или выключить запись голоса в любое время, обратитесь к руководству.

Положения Федеральной комиссии по связи (FCC)

Данное устройство соответствует части 15 правил Федеральной комиссии по связи США (FCC). При его эксплуатации должны соблюдаться два следующих условия: (1) устройство не является источником помех и (2) устройство должно оставаться исправным при наличии любых помех, включая помехи, которые могут привести к неправильной работе.

Данное оборудование протестировано и соблюдает ограничения касательно цифровых устройств класса B, а также соответствует части 15 правил Федеральной комиссии по связи США (FCC). Эти ограничения необходимы для защиты от источника помех в процессе его установки. Данное оборудование создает, использует и может излучать радиочастотную энергию. В случае, если оборудование установлено не в соответствии с инструкциями и используется ненадлежащим образом, оно может являться источником помех для радиосвязи. Однако, это не гарантирует, что помехи не возникнут в процессе корректной установки. Если оборудование является источником помех для радио или телевидения, которое можно обнаружить с помощью его выключения и включения, пользователь может исправить помехи одним из указанных ниже способов:

- Переориентируйте или измените расположение принимающей антенны.
- Увеличьте расстояние между оборудованием и приемником.
- Подключите оборудование к отдельному от приемника разъему питания.
- Проконсультируйтесь с дилером или техническим специалистом, который имеет опыт обслуживания радио- и телевизионных устройств.
- Не следует располагать это устройство и его антенну рядом с другой антенной или передатчиком.
- В целях обеспечения соответствия требованиям к радиочастотному облучению минимальное расстояние между антенной и пользователем должно составлять 20 см.

ПРЕДУПРЕЖДЕНИЕ FCC: любые изменения или модификации оборудования, которые не были одобрены ответственной за данные действия стороной, могут аннулировать право на его эксплуатацию.

FCC ID: 2ADTG-U1000

Информация для пользователя : RSS-247

Данное оборудование отвечает требованиям о пределах радиоактивного облучения в неконтролируемой среде. Данное оборудование должно устанавливаться и эксплуатироваться на минимальном расстоянии в 20 см между излучателем и вашим телом.

Данное устройство содержит не подпадающие под действие лицензий передатчики/приемники, которые отвечают требованиям Технических условий на радиооборудование (RSS) Департамента научно-экономического развития Канады, допускающих исключение из лицензирования.

Уведомляем, что изменения, вносимые без явного разрешения лица, ответственного за выполнение этих условий, могут привести к тому, что пользователь утратит право использовать данное оборудование.

Уведомление. При эксплуатации устройства должны соблюдаться два следующих условия: (1) устройство не является источником помех и (2) устройство должно оставаться исправным при наличии любых помех, включая помехи, которые могут привести к неправильной работе.

Этот цифровой аппарат класса B соответствует канадскому стандарту ICES-003.

IC: 12594A-U1000

Оглавление

Информация по безопасности	6	4.2 Структура экрана мобильного приложения для просмотра	28
1. Обзор устройства	9	4.3 Воспроизведение записанных видео в мобильном приложении для просмотра	29
1.1 Комплект поставки	9	4.4 Обзор меню управления видео	29
1.1.1 Стандартная комплектация	9	4.5 Облачный сервис	30
1.1.2 Аксессуары (приобретаются отдельно)	9	4.5.1 Вход в учетную запись THINKWARE	30
1.2 Названия элементов	10	4.5.2 Определение местоположения автомобиля	31
1.2.1 Передняя камера (основное устройство) — вид спереди	10	4.5.3 Настройка геозоны	32
1.2.2 Передняя камера (основное устройство) — вид сзади	11	4.5.4 Уведомления о сильных столкновениях во время вождения	34
1.2.3 Задняя камера (опция)	11	4.5.5 Уведомления о столкновениях на парковке	34
1.3 Извлечение и установка карты памяти	12	4.5.6 Уведомления о сильных столкновениях на парковке	35
2. Установка устройства	13	4.5.7 Просмотр видео столкновений с помощью облачного сервиса	36
2.1 Установка передней камеры (основного устройства)	13	5. Использование приложения PC Viewer	37
2.1.1 Выбор места для установки	13	5.1 Системные требования	37
2.1.2 Закрепление устройства	13	5.2 Приложение для просмотра на ПК под управлением Windows	37
2.1.3 Подключение кабеля питания	15	5.2.1 Установка приложения для просмотра на ПК (Windows)	37
2.2 Установка задней камеры (опция)	16	5.2.2 Структура экрана приложения PC Viewer (Windows)	38
2.2.1 Выбор места для установки	16	5.2.3 Воспроизведение записанных видео в приложении для просмотра на ПК (Windows)	39
2.2.2 Закрепление задней камеры	17	5.2.4 Обзор меню управления видео (Windows)	40
2.2.3 Подключение кабеля задней камеры	18	5.3 Приложение для просмотра на ПК Mac	41
2.3 Установка модуля РАДАР (опция)	19	5.3.1 Установка приложения для просмотра на ПК (Mac)	41
3. Использование функций записи	20	5.3.2 Структура экрана приложения PC Viewer (Mac)	42
3.1 Включение и выключение устройства	20	5.3.3 Воспроизведение записанных видео в приложении для просмотра на ПК (Mac)	43
3.2 Информация о местах хранения файлов	20	5.3.4 Обзор меню управления видео (Mac)	44
3.3 Использование функции непрерывной записи	21	6. Настройки	45
3.4 Запись вручную	21	6.1 Управление картой памяти	45
3.5 Использование режима записи на парковке	22	6.1.1 Разбивка карты памяти на разделы	45
3.6 Использование функции Супер ночного видения	24	6.1.2 Форматирование карты памяти	45
4. Использование мобильного приложения для просмотра	25	6.1.3 Настройка функции перезаписи видео	46
4.1 Подключение устройства к смартфону	25		
4.1.1 Подключение устройства к смартфону под управлением Android 8 или новее	25		
4.1.2 Подключение устройства к смартфону под управлением Android 9 или новее, а также iOS	26		

6.2 Настройка камеры	46	6.5 Изменение настроек системы	54
6.2.1 Настройка разрешения передней и задней камер	46	6.5.1 Настройка языка отображения	54
6.2.2 Настройка яркости записи с передней камеры	46	6.5.2 Регулировка громкости системы	54
6.2.3 Настройка яркости записи с задней камеры	47	6.5.3 Настройка индикатора безопасности	54
6.2.4 Переворот изображения на 180 градусов с задней камеры	47	6.5.4 Настройки индикатора задней камеры	55
6.3 Настройка функций записи	47	6.5.5 Настройка часового пояса	55
6.3.1 Настройка чувствительности обнаружения в режиме непрерывной записи	47	6.5.6 Настройка перехода на летнее время	55
6.3.2 Настройка функции Супер ночного видения	48	6.5.7 Настройка единицы скорости	55
6.3.3 Настройка режима записи на парковке	48	6.5.8 Настройка метки скорости	56
6.3.4 Настройка чувствительности столкновений в режиме записи на парковке	48	6.5.9 Настройка частоты Wi-Fi	56
6.3.5 Настройка чувствительности обнаружения движений	49	6.5.10 Настройка записи звука	56
6.3.6 Настройка функции таймера записи	49	6.6 Изменение настроек функции сети	56
6.3.7 Настройка функции защиты от разрядки аккумуляторной батареи	49	6.6.1 Настройка функции сети	56
6.3.8 Настройка функции отключения по уровню напряжения аккумуляторной батареи	50	6.6.2 Настройка чувствительности для уведомлений о сильных столкновениях во время вождения	57
6.3.9 Настройка функции защиты от разрядки аккумуляторной батареи в зимнее время	50	6.6.3 Настройка загрузки видео столкновений во время движения	57
6.3.10 Настройка модуля РАДАР	50	6.6.4 Настройка уведомлений о столкновениях на парковке	57
6.4 Настройка функций безопасности дорожного движения	51	6.6.5 Настройка чувствительности для уведомлений о сильных столкновениях на парковке	58
6.4.1 Настройка камер видеофиксации	51	6.6.6 Настройка загрузки видео сильных столкновений, записанных на парковке	58
6.4.2 Настройка оповещения о мобильных камерах видеофиксации	51	7. Получение информации об устройстве	59
6.4.3 Определение типа автомобиля	51	7.1 Просмотр информации об устройстве	59
6.4.4 Инициализация настройки калибровки ADAS	52	7.2 Доступ к настройкам GPS и их изменение	59
6.4.5 Настройка чувствительности системы предупреждения о выходе за пределы полосы движения	52	8. Обновление встроенного программного обеспечения	60
6.4.6 Настройка скорости обнаружения выхода за пределы полосы движения	52	9. Сброс устройства	60
6.4.7 Настройка чувствительности обнаружения столкновений спереди	53	10. Поиск и устранение неполадок	61
6.4.8 Настройка чувствительности обнаружения столкновений спереди при низкой скорости	53	11. Технические характеристики	62
6.4.9 Настройка предупреждения о начале движения впереди стоящего автомобиля	53		

Информация по безопасности

Для правильной эксплуатации устройства ознакомьтесь с представленной ниже информацией по безопасности.

Символы безопасности в данном руководстве



«Предупреждение» — указывает на потенциальную опасность, которая при неосторожном обращении с устройством может привести к травмам или смертельному исходу.



«Внимание» — указывает на потенциальную опасность, которая при неосторожном обращении с устройством может привести к незначительной травме или порче имущества.



«Примечание» — обозначает полезную информацию, помогающую пользователям более эффективно использовать функции устройства.

Информация по безопасности для правильной эксплуатации

Вождение и работа с устройством



- **Не работайте с устройством во время вождения транспортного средства.** Невнимательность при вождении может создать аварийную ситуацию и привести к травмам или смерти.
- **Установите устройство таким образом, чтобы оно не ограничивало обзор с места водителя.** Ограничение обзора с места водителя может создать аварийную ситуацию и привести к травмам или смертельному исходу. Перед закреплением устройства на ветровом стекле уточните требования государственных и муниципальных законов.

Электропитание



- **Не прикасайтесь к кабелю питания влажными руками.** Это может привести к поражению электрическим током.
- **Не используйте поврежденные кабели питания.** Это может привести к возгоранию или поражению электрическим током.
- **Не используйте вблизи кабеля питания никаких источников тепла.** Они могут вызвать расплавление изоляции шнура питания, что приведет к возгоранию или поражению электрическим током.
- **Используйте кабель питания с правильным разъемом и убедитесь, что кабель питания подсоединен прочно и надежно.** Непрочное соединение может привести к возгоранию или поражению электрическим током.
- **Не вносите изменения в кабель питания и не укорачивайте его.** Также, не ставьте на него тяжелые предметы и не прилагайте чрезмерных усилий при его извлечении, подключении или изгибе. Это может привести к возгоранию или поражению электрическим током.



- **Используйте только оригинальные аксессуары от THINKWARE или авторизованных дилеров THINKWARE.** Компания THINKWARE не гарантирует совместимость и правильную работу аксессуаров от сторонних производителей.
- **При подключении к устройству кабеля питания убедитесь в надежности соединения кабельной вилки и разъема на устройстве.** В случае плохого соединения кабель питания может отсоединиться из-за вибрации транспортного средства. При отсоединенном кабеле питания запись видео невозможна.

Дети и домашние животные



- **Убедитесь, что устройство недоступно для детей и домашних животных.** При физическом повреждении оно может создать угрозу для жизни.

Другая информация об устройстве

Обслуживание и эксплуатация устройства



- **Не подвергайте устройство воздействию прямых солнечных лучей или сильного света.** Это может привести к сбою в работе объектива или внутренней схемы.
- **Эксплуатируйте устройство при температуре от -10 °C до 60 °C, а храните при температуре от -20 °C до 70 °C.** Эксплуатация или хранение устройства вне заданных температурных диапазонов может привести к сбоям в его работе и необратимым физическим повреждениям. Такие повреждения не подпадают под действие гарантии.
- **Регулярно проверяйте правильность установки устройства.** Из-за воздействий, обусловленных плохим состоянием дорог, расположение, выбранное в момент установки, может измениться. Убедитесь, что устройство расположено в соответствии с инструкциями, описанными в данном руководстве пользователя.
- **При нажатии на кнопки устройства не прилагайте чрезмерное усилие.** Это может привести к повреждению кнопок.
- **Для очистки устройства не используйте химические моющие средства и растворители.** Это может привести к повреждению пластиковых компонентов устройства. Для очистки устройства используйте чистую, мягкую и сухую ткань.
- **Не разбирайте устройство и не подвергайте его ударам.** Это может привести к повреждению устройства. Несанкционированная разборка устройства приведет к аннулированию гарантии.
- **Обращайтесь с осторожностью.** При падении, неправильном обращении или сильных внешних воздействиях устройство может повредиться и/или работать неправильно.
- **Не пытайтесь вставлять в устройство посторонние предметы.**
- **Избегайте избыточной влажности и не допускайте попадания внутрь устройства каких-либо жидкостей.** Воздействие повышенной влажности или воды может привести к сбою в работе внутренних электронных компонентов устройства.



- В зависимости от марки и модели транспортного средства, видеорегистратор может использовать заряд аккумулятора даже в случае, если зажигание выключено. Подключение устройства к розетке 12 В с постоянным питанием может привести в полному разряду автомобильного аккумулятора.
- Данное устройство разработано для записи видео во время эксплуатации транспортного средства. На качество записи могут влиять погодные условия и дорожная обстановка, например, время суток, освещение улиц, заезд и выезд из туннелей, а также температура окружающей среды.
- Компания THINKWARE НЕ несет ответственности за утрату записанного во время использования видео.
- Хотя устройство рассчитано выдерживать сильные удары при автомобильных авариях, компания THINKWARE не гарантирует запись происшествий, в результате которых происходит повреждение устройства.
- Регулярно очищайте ветровое стекло и объектив камеры для оптимального качества видео. Пыль, грязь и другие частицы на объективе камеры или ветровом стекле могут снизить качество записываемых видеофайлов.
- Данное устройство предназначено только для использования внутри транспортного средства.

1. Обзор устройства

1.1 Комплект поставки

После вскрытия коробки с устройством убедитесь в наличии всех элементов, включенных в комплект поставки.

1.1.1 Стандартная комплектация



Передняя камера
(основное устройство)



Крепление



Автомобильное зарядное устройство



Клейкий фиксатор кабеля



Карта памяти microSD
с адаптером
(расходный материал)



Краткое руководство и гарантия /
Информация о поддержке покупателей /
Руководство пользователя
(на карте памяти microSD)

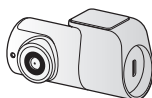


Стандартная комплектация может быть изменена без предварительного уведомления.

1.1.2 Аксессуары (приобретаются отдельно)



Кабель для постоянного
подключения питания



Задняя камера



Модуль РАДАР

1.2 Названия элементов

1.2.1 Передняя камера (основное устройство) — вид спереди



Чтобы выполнить сброс устройства, нажмите и удерживайте кнопку записи звука (🎤) и кнопку записи пользовательских фрагментов (REC) одновременно, пока не услышите сигнал.

1.2.2 Передняя камера (основное устройство) — вид сзади

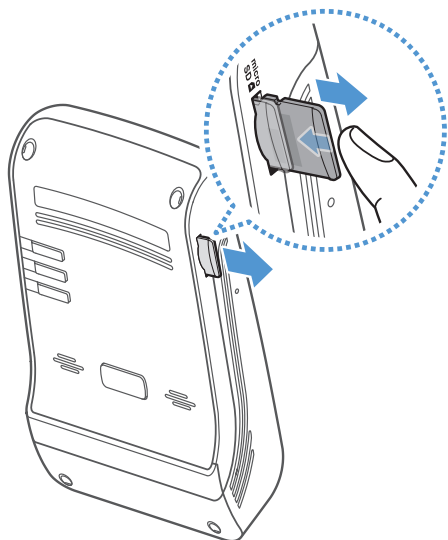


1.2.3 Задняя камера (опция)



1.3 Извлечение и установка карты памяти

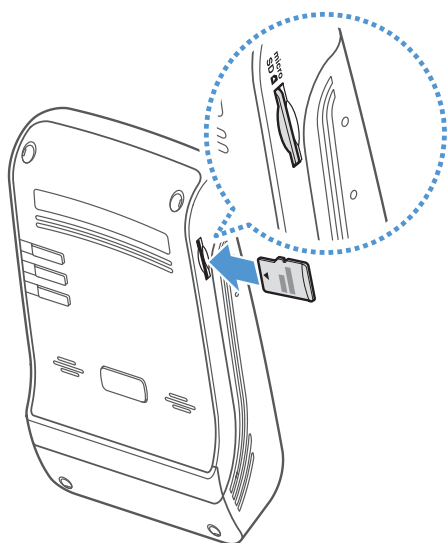
Следуйте инструкциям по извлечению или установке карты памяти в устройство.



Извлечение карты памяти

Выключите устройство, после чего аккуратно надавите ногтем на нижнюю часть карты памяти. Нижняя часть карты памяти будет частично извлечена.

Извлеките карту памяти из устройства.



Установка карты памяти

Вставьте карту памяти в слот для карты памяти до щелчка.

Перед установкой карты памяти убедитесь, что ее металлические контакты обращены в сторону разъема для крепления.



- Перед извлечением карты памяти убедитесь, что устройство выключено. Если извлечь карту памяти из работающего устройства, файлы с видеозаписями могут быть повреждены или утрачены.
- Перед установкой карты памяти в устройство убедитесь, что она сориентирована правильно. Некорректная установка карты памяти может привести к ее повреждению или повреждению разъема.
- Используйте только оригинальные карты памяти от THINKWARE. Компания THINKWARE не гарантирует совместимость и правильную работу карт памяти от сторонних производителей.



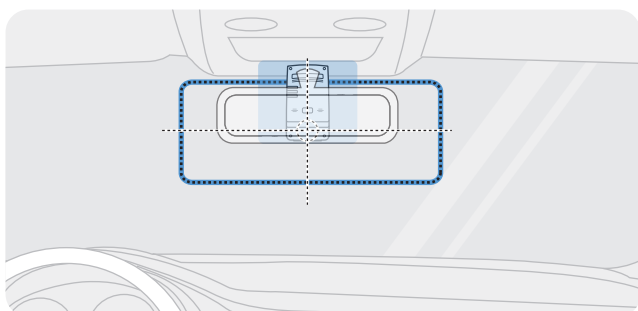
Во избежание утраты файлов с видеозаписями, периодически создавайте их резервные копии на отдельном накопителе.

2. Установка устройства

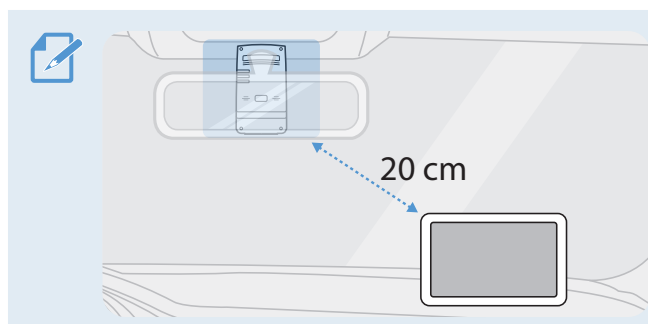
2.1 Установка передней камеры (основного устройства)

Для установки устройства следуйте приведенным инструкциям.

2.1.1 Выбор места для установки



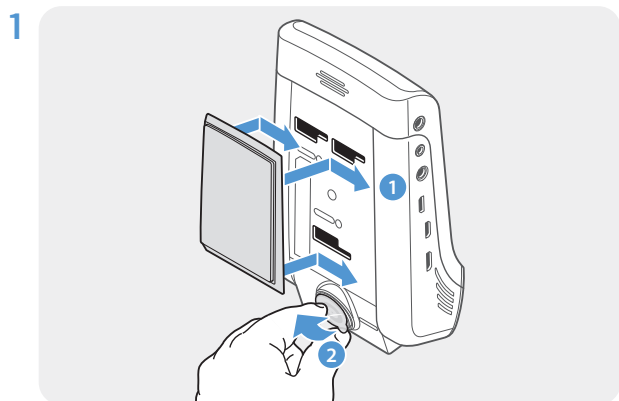
При установке расположите устройство таким образом, чтобы оно записывало все происходящее перед транспортным средством, не ограничивая обзор с места водителя. Убедитесь, что объектив передней камеры расположен в центре ветрового стекла.



Если на приборной панели установлен GPS-навигатор, то качество приема GPS-сигнала этим устройством может зависеть от места установки видеорежистратора. Отрегулируйте положение GPS-навигатора таким образом, чтобы расстояние между двумя устройствами составляло минимум 20 сантиметров.

2.1.2 Закрепление устройства

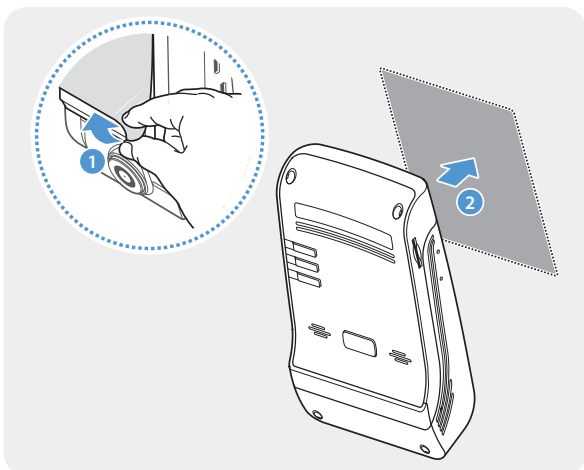
Следуйте приведенным ниже инструкциям по закреплению устройства в месте установки.



Совместите крепление с направляющими отверстиями на устройстве, после чего сместите крепление относительно устройства до щелчка (1). Затем аккуратно удалите защитную пленку (2).

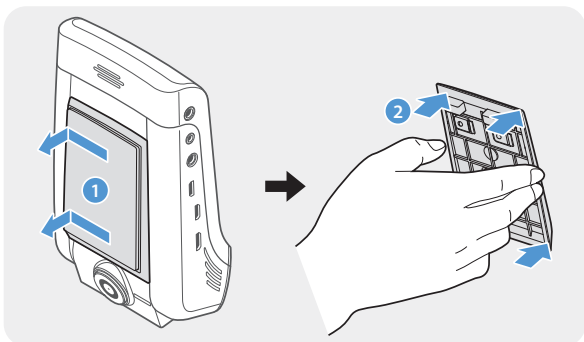
- После выбора места для установки на ветровом стекле протрите соответствующий участок сухой тканью.

3



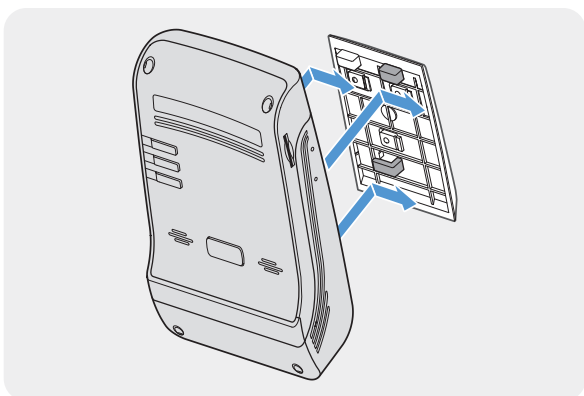
Удалите защитную пленку с клеящегося крепления и прижмите крепление к месту установки.

4



Отсоедините устройство от крепления, прижмите крепление к ветровому стеклу, чтобы надежно его зафиксировать.

5

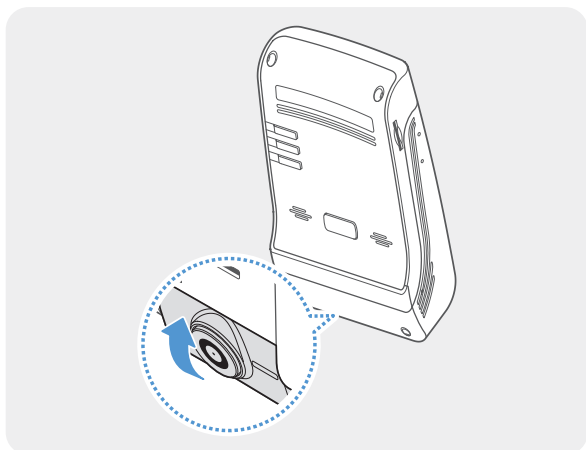


Совместите устройство с креплением, после чего сместите крепление в положение фиксации относительно устройства до щелчка.



- Устройство, плохо закрепленное на креплении, в процессе эксплуатации транспортного средства может упасть и повредиться.
- Если необходимо изменить расположение устройства, осторожно отсоедините крепление от ветрового стекла, чтобы не повредить пленочное покрытие на нем.

6



Отрегулируйте нужный угол камеры по вертикали.



Чтобы проверить правильность угла наклона камеры, после установки устройства запишите видео и просмотрите его с помощью мобильного приложения для просмотра или программы PC Viewer. При необходимости, еще раз отрегулируйте угол наклона камеры.

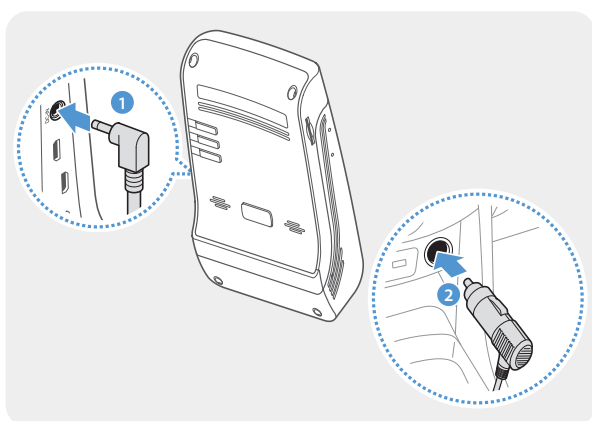
Дополнительная информация о мобильном приложении для просмотра или приложении для просмотра на ПК содержится в разделе «4. Использование мобильного приложения для просмотра» на стр. 25 или «5. Использование приложения PC Viewer» на стр. 37.

2.1.3 Подключение кабеля питания

Подсоедините автомобильное зарядное устройство при заглушенном двигателе и выключенном электрооборудовании.



Для установки кабеля постоянного подключения (опция) следует обратиться к обученному механику для выполнения профессиональной установки.



Подсоедините автомобильное зарядное устройство к разъему электропитания DC-IN устройства и вставьте вилку для прикуривателя в розетку питания транспортного средства.



Местоположение и характеристики розетки питания могут отличаться в зависимости от производителя и модели автомобиля.

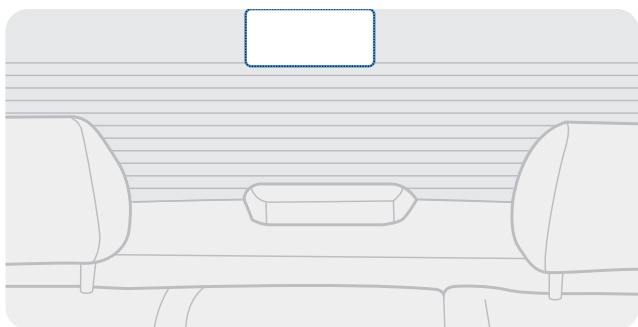


- Используйте оригинальное автомобильное зарядное устройство от THINKWARE. Использование кабелей питания от сторонних производителей может повредить устройство и привести к возгоранию или поражению электрическим током ввиду разницы напряжений.
- Не вносите самостоятельно изменения в кабель питания и не укорачивайте его. Это может привести к повреждению устройства или транспортного средства.
- Для безопасного вождения прокладывайте кабели таким образом, чтобы они не ограничивали водителю обзор и не мешали при вождении. Дополнительную информацию о прокладке кабелей можно получить на сайте www.thinkware.com.

2.2 Установка задней камеры (опция)

Следуйте приведенным далее инструкциям для правильной установки задней камеры.

2.2.1 Выбор места для установки



Выберите место на заднем ветровом стекле, где отсутствуют нити обогрева и где камера охватывает обзор позади автомобиля целиком.



- Если на заднем ветровом стекле автомобиля установлена солнцезащитная шторка, то необходимо выбрать такое место, в котором шторка не будет препятствовать работе камеры.
- Клеящаяся часть задней камеры не должна соприкасаться с нитями обогрева.

2.2.2 Закрепление задней камеры

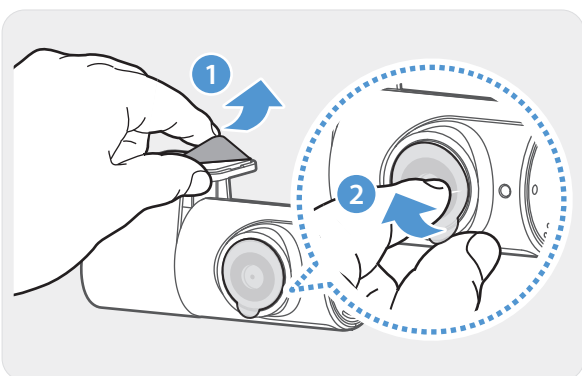
Далее приведены инструкции по закреплению устройства в месте установки.

- 1 После выбора поверхности для установки на ветровом стекле протрите соответствующий участок сухой тканью.



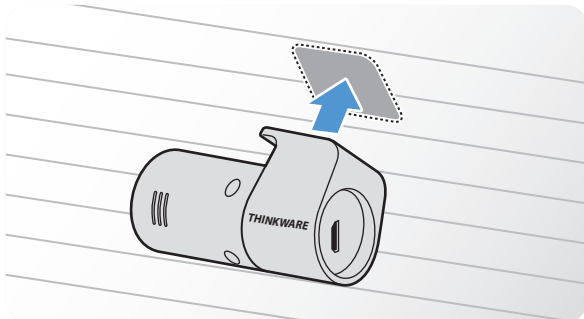
Прежде чем закреплять камеру на заднем ветровом стекле, проверьте место для установки. После закрепления задней камеры на ветровом стекле ее снятие и перемещение в другое место может оказаться проблематичным ввиду сильной клеящей способности крепления.

2



Удалите защитную пленку с клеящегося крепления и объектива камеры.

3

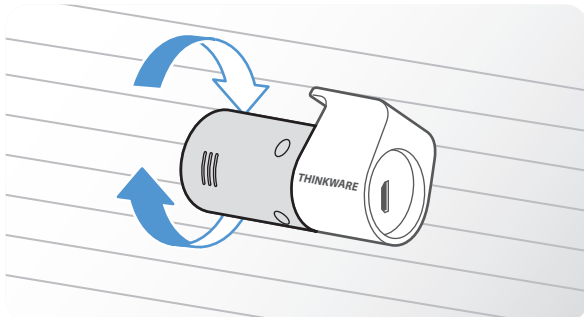


Закрепите устройство, направив логотип THINKWARE на устройстве в салон автомобиля. Сильно надавите на клеящуюся пленку для надежного удержания камеры.



Если устройство закрепить с логотипом в другом направлении, изображение с задней камеры будет записываться перевернутым.

4

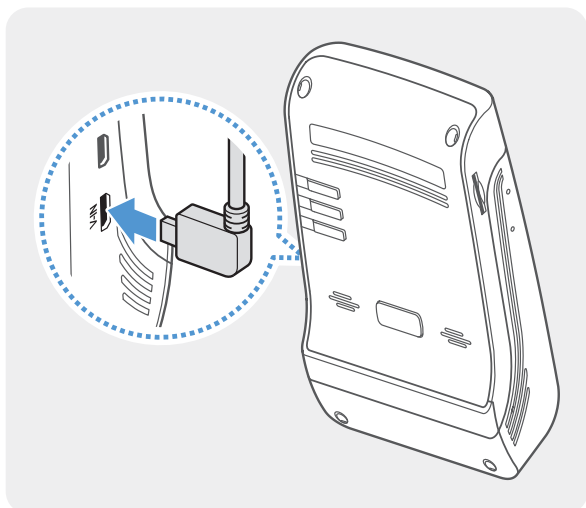


Отрегулируйте вертикальный угол камеры.

2.2.3 Подключение кабеля задней камеры

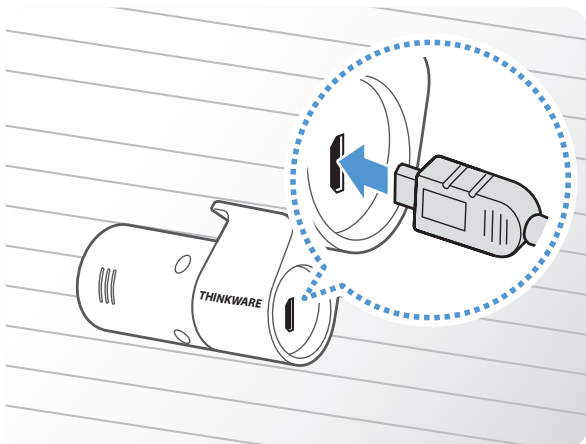
Выключите питание устройства и подключите кабель задней камеры к передней камере (основному устройству).

1



Один конец кабеля задней камеры подключите к разъему V-IN на передней камере.

2



Другой конец кабеля подключите к разъему для подключения на задней камере.



Для безопасного вождения прокладывайте кабели таким образом, чтобы они не ограничивали водителю обзор и не мешали при вождении.

- 3 Переведите ключ зажигания в положение АСС или запустите двигатель, чтобы проверить, включается ли устройство. После подачи питания на устройство включается голосовое сопровождение.



Питание подается на устройство, когда ключ зажигания находится в положении АСС или когда двигатель запущен.

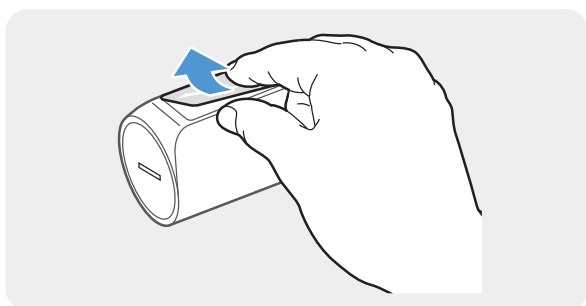
2.3 Установка модуля РАДАР (опция)

Следуйте приведенным далее инструкциям для правильной установки модуля РАДАР. Устанавливайте модуль РАДАР вблизи устройства с учетом длины кабеля модуля.



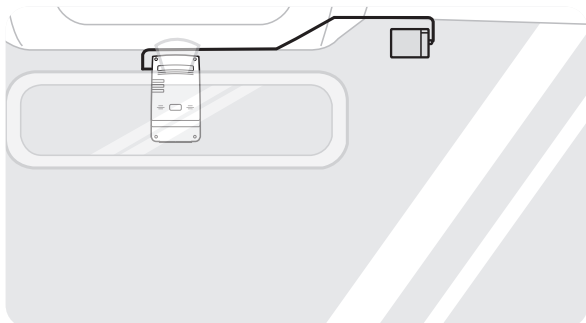
- Как только модуль РАДАР (опция) обнаруживает объект в области радара, режим энергосбережения отключается и на 30 секунд включается функция обнаружения столкновений. (Если столкновение не обнаруживается, устройство не сохраняет запись и возвращается в режим энергосбережения).
- Если в области радара обнаруживается объект и столкновение, будет записано 20-секундное видео, которое сохраняется в папке «parking_rec». (Прозвучит сигнал зуммера.) По окончании записи устройство возвращается в режим энергосбережения.

1



Снимите пленочное покрытие с обратной стороны модуля РАДАР.

2

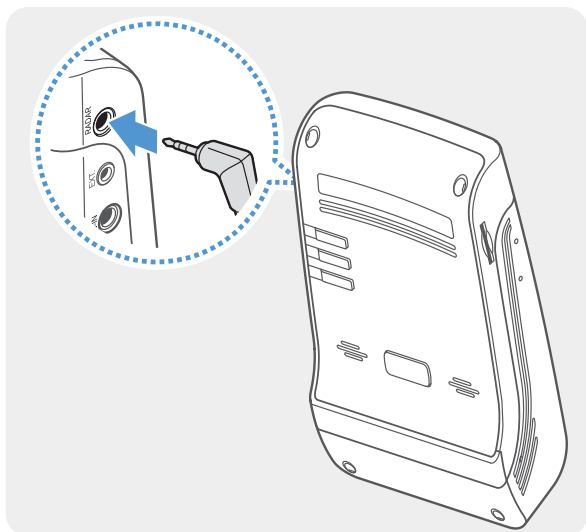


Клеящейся поверхностью модуля РАДАР закрепите его в верхней части переднего ветрового стекла и плотно прижмите клеящую часть для надежности крепления.



Перед установкой убедитесь, что длины кабеля модуля РАДАР достаточно и проверьте путь прокладки кабеля.

3



Подключите модуль РАДАР к разъему РАДАР на устройстве.



Перед подключением модуля перепроверьте расположение разъема РАДАР. В случае подключения Подключаемого модуля THINKWARE к разъему питания DC-IN, контакты внутри разъема могут повредиться.

- 4 Переведите ключ зажигания в положение АСС или запустите двигатель, чтобы проверить, включается ли устройство. После подачи питания на устройство включается светодиодный индикатор записи (**REC**) и голосовое сопровождение.

3. Использование функций записи

3.1 Включение и выключение устройства

При переводе ключа зажигания в положение ACC или запуске двигателя устройство включается и начинается непрерывная запись.



Включите устройство, дождитесь его полной загрузки и только после этого приступайте к эксплуатации транспортного средства. Запись видео начинается только после полного включения (загрузки) устройства.

3.2 Информация о местах хранения файлов

Видеофайлы сохраняются в следующих папках в зависимости от режима записи.

Мобильное приложение для просмотра	Непрерывная запись	Непрерывная запись столкновений	Пользовательские фрагменты	Обнаружение движений	Столкновения на парковке
Карта памяти	cont_rec	evt_rec	manual_rec	motion_timelapse_rec	parking_rec



Воспроизводите видео на компьютере Window/Mac или в мобильном приложении Thinkware. Если воспроизвести видео, вставив карту памяти в такие устройства как смартфон или планшетный ПК, видеофайлы могут быть утрачены.



Имя файла состоит из даты и времени начала записи и режима записи.

REC_YYYY_MM_DD_HH_MM_SS_F.MP4
REC_2021_07_01_10_25_30_F.MP4
REC_2021_07_01_10_25_30_R.MP4



Условия записи

- F: передняя камера
- R: задняя камера (при наличии дополнительной задней камеры)

3.3 Использование функции непрерывной записи

Подсоедините к разъему электропитания DC-IN устройства кабель питания и включите электроприборы транспортного средства или запустите двигатель. Непрерывная запись начнется после включения светодиода записи (**REC**) и голосового сопровождения.

Во время непрерывной записи устройство работает следующим образом.

Режим	Описание операции	Индикатор записи (REC)
Непрерывная запись	Во время вождения видео записывается отрезками длительностью в 1 минуту и сохраняется в папке « cont_rec ».	 (горит)
Непрерывная запись происшествий*	При определении столкновения автомобиля видео записывается в течение 20 секунд. Запись, которая начинается за 10 секунд до и заканчивается через 10 секунд после обнаружения столкновения, сохраняется в папке « evt_rec ».	 (мигает)

* Если во время непрерывной записи обнаруживается столкновение транспортного средства, непрерывная запись происшествия начинается после двух сигналов.




- Включите устройство, дождитесь его полной загрузки и только после этого приступайте к эксплуатации транспортного средства. Запись видео начинается только после полного включения (загрузки) устройства.
- О начале непрерывной записи столкновений уведомляют два сигнала. Эта функция экономит время, позволяя не обращать внимание на светодиод записи (**REC**), чтобы узнать о состоянии устройства.
- Для записи необходимо установить в устройство карту памяти.

3.4 Запись вручную

Во время вождения можно записать происходящее, сохранив запись в отдельном файле.

Чтобы начать запись пользовательских фрагментов, нажмите кнопку записи пользовательских фрагментов (**REC**). Начнется запись пользовательских фрагментов с голосовым сопровождением. Во время записи пользовательских фрагментов устройство работает следующим образом.

Режим	Описание операции	Индикатор записи (REC)
Пользовательские фрагменты	При нажатии на кнопку записи пользовательских фрагментов (REC) видео записывается в течение 1 минуты. Запись, которая начинается за 10 секунд до и заканчивается через 50 секунд после нажатия кнопки, сохраняется в папке « manual_rec ».	 (мигает)

3.5 Использование режима записи на парковке




Если устройство подключено к автомобилю с помощью кабеля для постоянного подключения питания (опция), рабочий режим переключается на режим записи на парковке, что сопровождается голосовым оповещением после выключения двигателя или питания электрооборудования.







- Режим записи на парковке действует только при установке кабеля для постоянного подключения питания. Для установки кабеля постоянного подключения (опция) следует обратиться к обученному механику для выполнения профессиональной установки.
- Для использования всех режимов записи необходимо установить в устройство карту памяти.
- В зависимости от уровня заряда аккумуляторной батареи автомобиля продолжительность работы в режиме записи на парковке может различаться. Если режим записи на парковке предполагается использовать в течение продолжительного времени, проверьте уровень заряда аккумуляторной батареи, чтобы не допустить ее разрядки.

Если режим записи на парковке использовать не планируется или нужно изменить настройки режима, в мобильном приложении для просмотра выберите пункт **Настройки видеорегистратора > Настройки записи**.

Параметры настроек **Режим записи на парковке** приведены в следующей таблице.

Параметр		Описание операции	Индикатор записи (REC)
Обнаружение движений	Движение или столкновение не обнаружено	Контроль движения в контролируемой области или столкновений с автомобилем. Видео записывается только при обнаружении движения или столкновения.	 (медленно мигает)
	Обнаружено движение	Если на парковке обнаруживаются движущиеся объекты, осуществляется запись видео в течение 20 секунд. Запись, которая начинается за 10 секунд до и заканчивается через 10 секунд после обнаружения движения, сохраняется в папке «motion_timelapse_rec» .	 (Быстро мигает)
	Обнаружено столкновение	Если на парковке обнаруживается столкновение, осуществляется запись видео в течение 20 секунд. Запись, которая начинается за 10 секунд до и заканчивается через 10 секунд после обнаружения столкновения, сохраняется в папке «parking_rec» .	 (Быстро мигает)

Параметр		Описание операции	Индикатор записи (REC)
Покадровая съемка	Столкновение не обнаружено	Видео записывается с частотой 2 кадра в секунду в течение 10 минут и сжимается в 2-минутный файл, который сохраняется в папке «motion_timelapse_rec» . Так как видеофайл, записанный в этом режиме имеет малый размер, можно осуществлять продолжительную видеозапись.	 (горит)
	Обнаружено столкновение	Если на парковке обнаруживается столкновение, осуществляется запись видео в течение 100 секунд с частотой 2 кадра в секунду. Запись, которая начинается за 50 секунд до и заканчивается через 50 секунд после обнаружения столкновения, сохраняется в папке «parking_rec» после сжатия в 20-секундный файл. (Прозвучит сигнал зуммера.)	 (Быстро мигает)
Режим энергосбережения	Столкновение не обнаружено	Контроль столкновений с автомобилем. Видео записывается только при обнаружении столкновения.	Выкл.
	Обнаружено столкновение	<p>Если на парковке обнаруживается столкновение, осуществляется запись видео в течение 20 секунд. Запись, которая начинается в течение 1 секунды после обнаружения столкновения, сохраняется в папке «parking_rec».</p> <div>  <ul style="list-style-type: none"> • Как только модуль РАДАР (опция) обнаруживает объект в области радара, режим энергосбережения отключается и на 30 секунд включается функция обнаружения столкновений. (Если столкновение не обнаруживается, устройство не сохраняет запись и возвращается в режим энергосбережения). • Если в области радара обнаруживается объект и столкновение, будет записано 20-секундное видео, которое сохраняется в папке «parking_rec». (Прозвучит сигнал зуммера.) По окончании записи устройство возвращается в режим энергосбережения. </div>	 (Быстро мигает)
ВЫКЛ.		Устройство выключено, когда питание электрооборудования автомобиля отключено и двигатель заглушен.	Выкл.



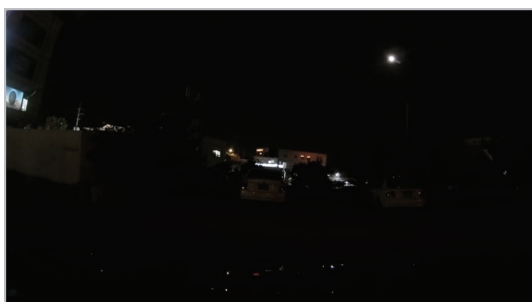
В случае изменения настроек режима записи на парковке видео, записанные с предыдущими настройками, будут удалены. Для предотвращения утраты данных создайте резервные копии всех видео, записанных в режиме записи на парковке, прежде чем изменять настройки этого режима.



Режимы обнаружения движений, покадровой съемки и энергосбережения не могут работать одновременно.

3.6 Использование функции Супер ночного видения

Функция Супер ночного видео позволяет записывать видео с намного более высокой яркостью, чем без использования этой функции. Принцип работы этой функции заключается в обработке сигнала изображения в реальном времени (ISP) для повышения яркости во время записи видео на парковке в темное время суток.



<С отключенной функцией Супер ночного видения>



<С включенной функцией Супер ночного видения>

- 1 В мобильном приложении для просмотра выберите пункт **Настройки видеорегистратора > Настройки записи**.
- 2 В области **Супер ночное видение** выберите нужный режим, в котором эта функция будет работать. Новая настройка применяется автоматически.

4. Использование мобильного приложения для просмотра

Пользователь может просматривать записанные видео, управлять ими, а также настраивать различные функции устройства на смартфоне.



Для работы приложения **THINKWARE CLOUD** требуется одна из следующих сред:

- Android 4.4 (KitKat) или новее
- iOS 8.0 или новее

4.1 Подключение устройства к смартфону

4.1.1 Подключение устройства к смартфону под управлением Android 8 или новее

- 1 На смартфоне откройте раздел загрузок в магазине Google Play, а затем установите приложение **THINKWARE CLOUD**.
- 2 Откройте приложение **THINKWARE CLOUD**.
- 3 Коснитесь пункта **Требуется подключение к Интернету**, внизу экрана и следуйте инструкциям на экране, чтобы подключить устройство к смартфону.




При первом подключении видеорегистратора к смартфону потребуются пароль сети Wi-Fi. В поле ввода пароля введите «**123456789**».

4.1.2 Подключение устройства к смартфону под управлением Android 9 или новее, а также iOS

Перед подключением устройства к смартфону

- на смартфоне Android откройте раздел загрузок в магазине Google Play, а затем установите приложение **THINKWARE CLOUD**.
- на смартфоне iOS откройте Apple App Store, а затем загрузите и установите приложение **THINKWARE CLOUD**.

Подключение по Wi-Fi

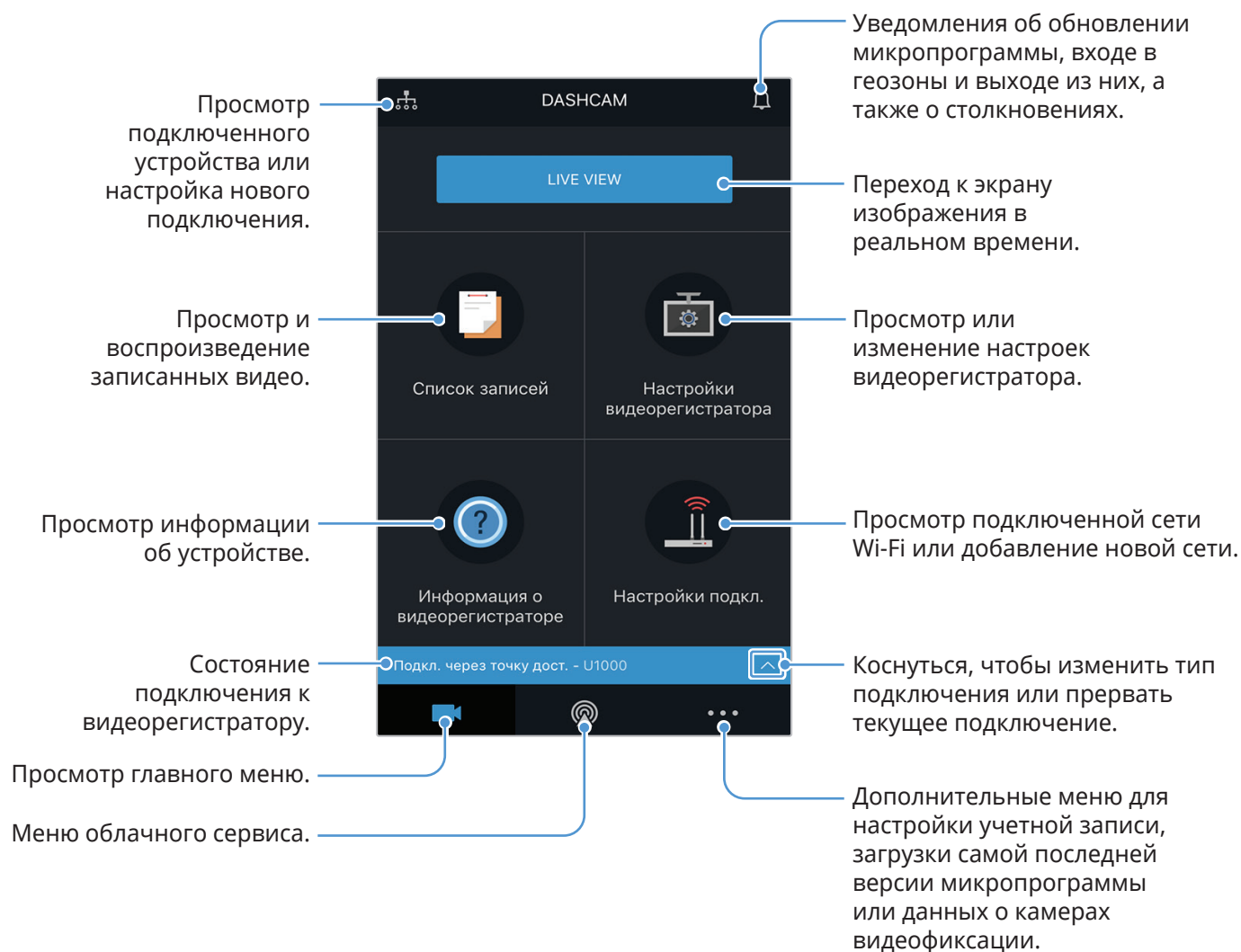
- 1 На смартфоне откройте приложение **THINKWARE CLOUD**.
- 2 Внизу экрана выберите пункт **Требуется подключение к Интернету**.
- 3 Выберите модель видеорегистратора, который нужно подключить к смартфону.
- 4 В области подключения по Wi-Fi выберите пункт **Подключиться** вверху экрана, а затем на экране включения Wi-Fi выберите **Далее**.
- 5 Нажмите кнопку Wi-Fi () на устройстве. Далее
 - на смартфоне Android перейдите к пункту **Подключения > Wi-Fi**.
 - на смартфоне iOS перейдите к пункту **Настройки > Wi-Fi**.
- 6 В списке сетей выберите сеть Wi-Fi, начинающуюся со слова **«Thinkware»** и введите **«123456789»** в поле для ввода пароля. В целях безопасности рекомендуется сменить пароль Wi-Fi после подключения к сети Wi-Fi.
- 7 Вернитесь в приложение **THINKWARE CLOUD** и проверьте сообщение **Подключено по Wi-Fi – название модели видеорегистратора** внизу главного экрана. Теперь устройство подключено к приложению.

Подключение через точку доступа

- 1 На смартфоне откройте приложение **THINKWARE CLOUD**.
- 2 Внизу экрана выберите пункт **Требуется подключение к Интернету**.
- 3 Выберите модель видеорегистратора, который нужно подключить к смартфону.
- 4 В области подключения к точке доступа выберите пункт **Подключиться** внизу экрана, а затем выберите **Да, верно**, когда появится запрос о подключении впервые.
- 5 На экране активации Wi-Fi выберите **Далее**, а затем нажмите кнопку Wi-Fi () на устройстве. Далее
 - на смартфоне Android перейдите к пункту **Подключения > Wi-Fi**.
 - на смартфоне iOS перейдите к пункту **Настройки > Wi-Fi**.
- 6 В списке сетей выберите сеть Wi-Fi, начинающуюся со слова **«Thinkware»** и введите **«123456789»** в поле для ввода пароля. В целях безопасности рекомендуется сменить пароль Wi-Fi после подключения к сети Wi-Fi.
- 7 Вернитесь в приложение **THINKWARE CLOUD**, введите SSID и пароль мобильной точки доступа или режима модема, а затем коснитесь **Ввод завершен**.
- 8
 - На смартфоне Android перейдите к пункту **Подключения > Мобильная точка доступа и модем > Мобильная точка доступа** и коснитесь **ВКЛ.**, чтобы включить мобильную точку доступа.
 - На смартфоне iOS перейдите к пункту **Настройки > Режим модема** и включите режим модема.
- 9 Дождитесь подключения устройства к смартфону. После подключения устройства к смартфону будет воспроизведено сообщение **«Подключено к Интернету»**. Внизу главного экрана приложения **THINKWARE CLOUD** можно будет также увидеть сообщение **Подкл. через точку дост. – название модели видеорегистратора**.

4.2 Структура экрана мобильного приложения для просмотра

Ниже приведена краткая информация о структуре экрана мобильного приложения для просмотра.



4.3 Воспроизведение записанных видео в мобильном приложении для просмотра

Далее приведены инструкции по воспроизведению записанных видео.



При просмотре списка файлов видеозаписей или воспроизведении видео в мобильном приложении для просмотра функции записи и активной системы содействия водителю (ADAS) на устройстве отключаются.

- 1 На смартфоне откройте приложение **THINKWARE CLOUD** и подключите устройство к смартфону.
- 2 На главном экране мобильного приложения для просмотра выберите пункт **Список файлов**. Будут показаны категории.
- 3 Коснитесь нужной категории. Список файлов видеозаписей исчезнет.
- 4 Если необходимо, выберите пункт **Все**, **Передняя** или **Задняя**, чтобы отфильтровать файлы видеозаписей в списке по камере.
- 5 Выберите видеофайл, который нужно воспроизвести.

4.4 Обзор меню управления видео

Ниже приведена краткая информация о меню управления видео в мобильном приложении для просмотра.



При просмотре списка файлов видеозаписей или воспроизведении видео в мобильном приложении для просмотра функции записи и активной системы содействия водителю (ADAS) на устройстве отключаются.



4.5 Облачный сервис

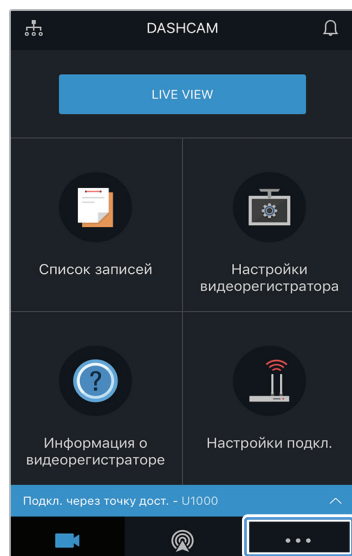
Когда видеорегистратор подключен к Интернету, можно видеть местоположение транспортного средства, получать уведомления о входе в геозоны и выходе из них, а также об обнаружении сильного столкновения.

4.5.1 Вход в учетную запись THINKWARE

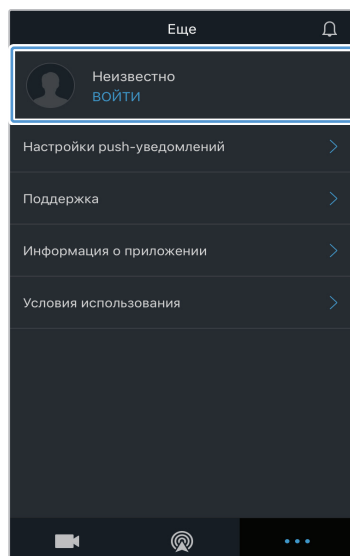
Следуйте приведенным инструкциям для входа в учетную запись THINKWARE.



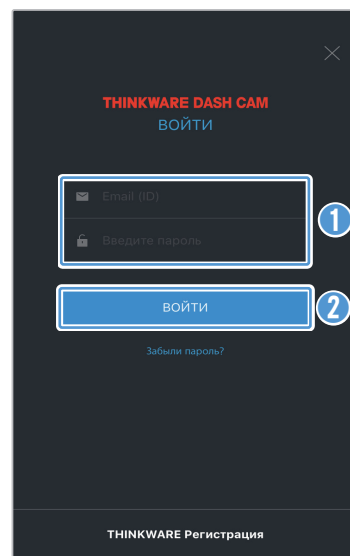
- Чтобы воспользоваться облачным сервисом, выполнить вход в учетную запись THINKWARE. Если идентификатора пользователя еще нет, выберите **Регистрация в ThinkWare** внизу страницы **ВХОД** и создайте учетную запись.
- После входа в учетную запись THINKWARE и регистрации устройства можно будет использовать облачный сервис, даже когда видеорегистратор подключен к Интернету по Wi-Fi или через смартфон другого пользователя.
- Облачный сервис доступен только тогда, когда функция сети в мобильном приложении для просмотра включена. Для правильного использования облачного сервиса перейдите к пункту **Настройки видеорегистратора > Настройки функции сети** и включите параметр **Функция сети**.
- Уведомления о столкновениях доступны только тогда, когда функция сети в мобильном приложении для просмотра включена. Для использования функций уведомлений перейдите к пункту **Настройки видеорегистратора > Настройки функции сети** и включите параметр **Функция сети**.



Коснитесь **...**.



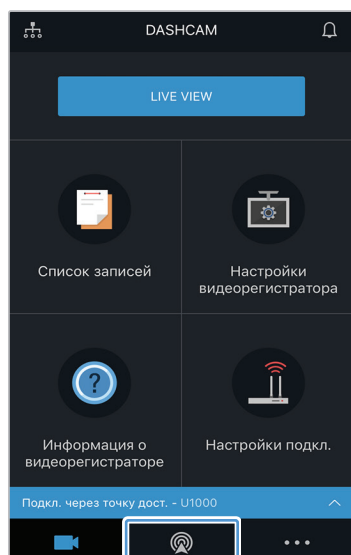
Коснитесь **ВОЙТИ**.



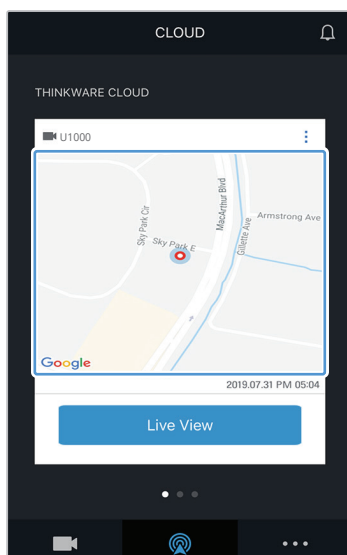
- 1 Введите идентификатор пользователя и пароль.
- 2 Коснитесь **ВОЙТИ**.

4.5.2 Определение местоположения автомобиля

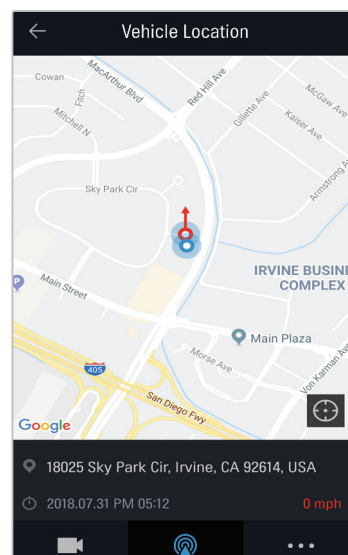
В облачный сервис поступает информация о местоположении автомобиля от видеорегистратора, которая отображается в мобильном приложении для просмотра. Для определения местоположения автомобиля выполните следующие инструкции.



Коснитесь .



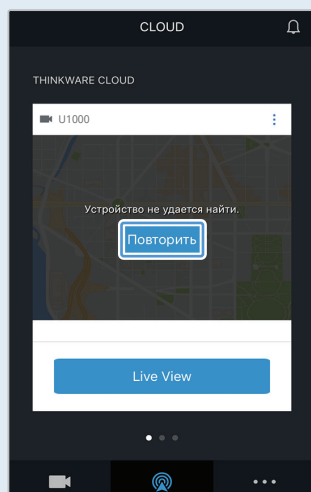
Местоположение смартфона обозначается на карте.
Коснитесь карты, чтобы подтвердить местоположение автомобиля на ней.



Местоположение и направление автомобиля обозначаются на карте. Также отображается дата и время последнего приема информации.



Если в облачный сервис информация о местоположении автомобиля с видеорегистратора не поступает или когда облачный сервис используется впервые, появится следующий экран. Коснитесь **Повторить**, чтобы повторить поиск информации о местоположении автомобиля.

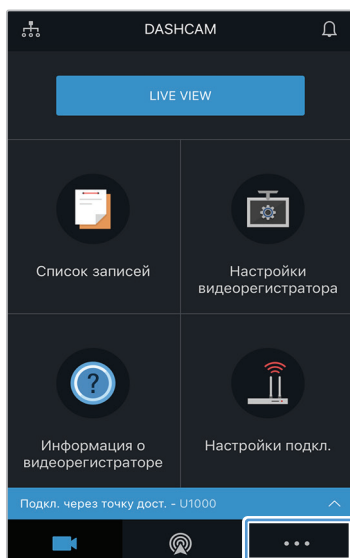


4.5.3 Настройка геозоны

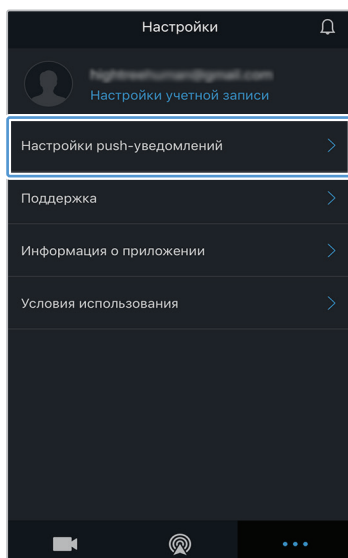
Можно включить уведомления о входе автомобиля в геозоны или выходе из геозон.

Включение уведомлений о геозонах

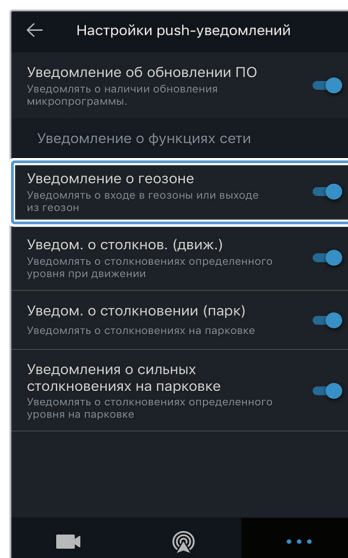
Чтобы включить уведомления о геозонах, выполните следующие инструкции.



Коснитесь **...**.



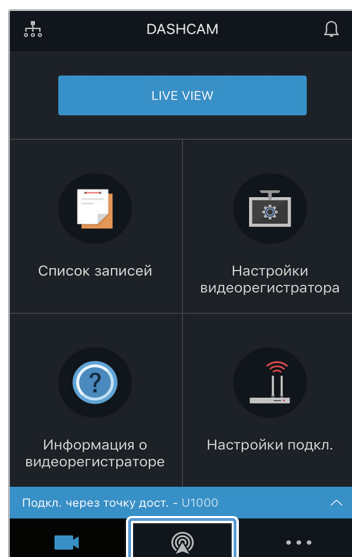
Коснитесь **Настройки push-уведомлений**.



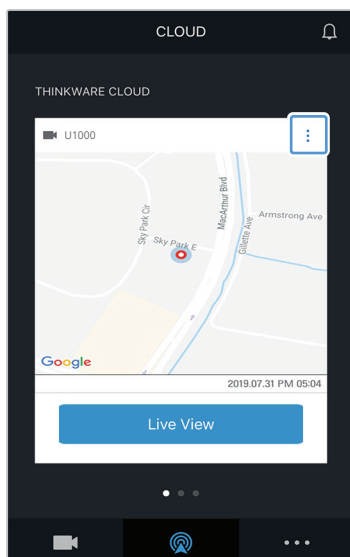
Коснитесь **Уведомление о геозоне**.

Добавление геозоны

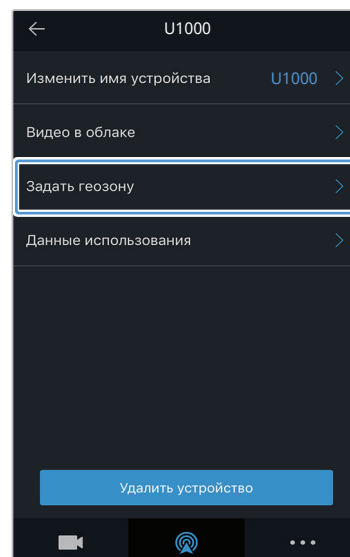
Чтобы добавить геозону, выполните следующие инструкции.



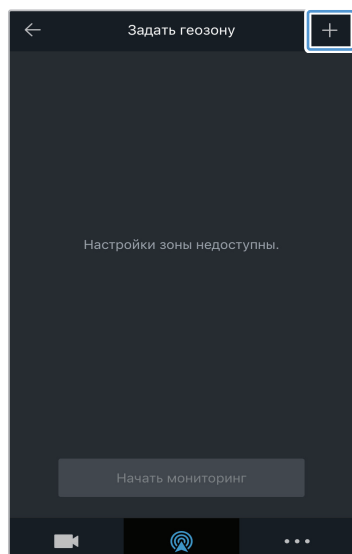
Коснитесь .



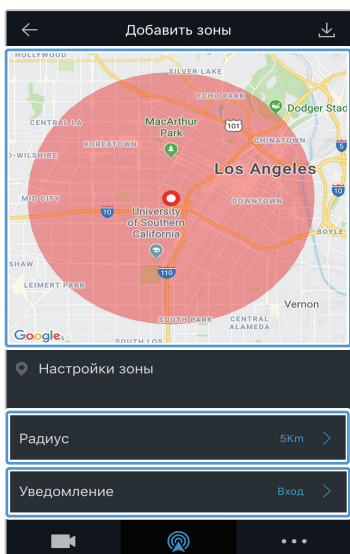
Коснитесь .



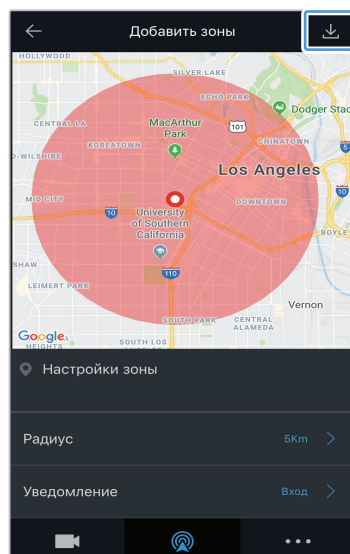
Коснитесь **Задать геозону**.



Коснитесь **+**.



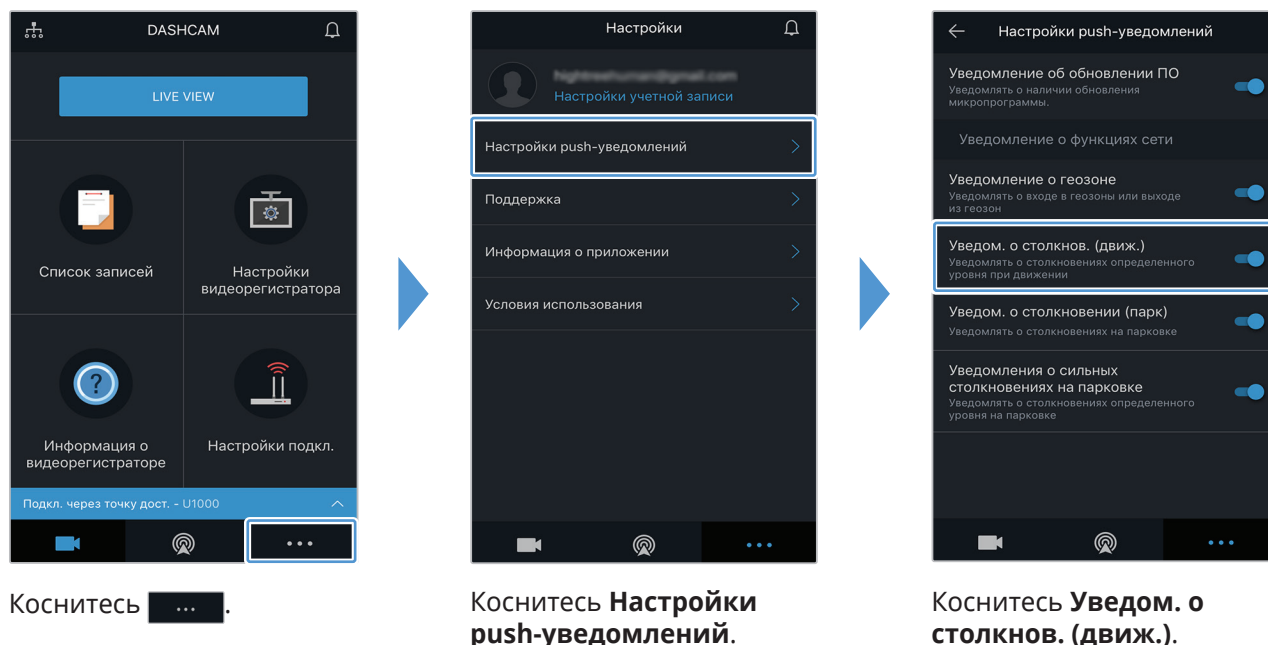
- 1 Коснитесь нужного местоположения на карте.
- 2 Коснитесь **Радиус** и выберите расстояние.
- 3 Коснитесь **Уведомление** и выберите момент, когда будут поступать уведомления.



Коснитесь .

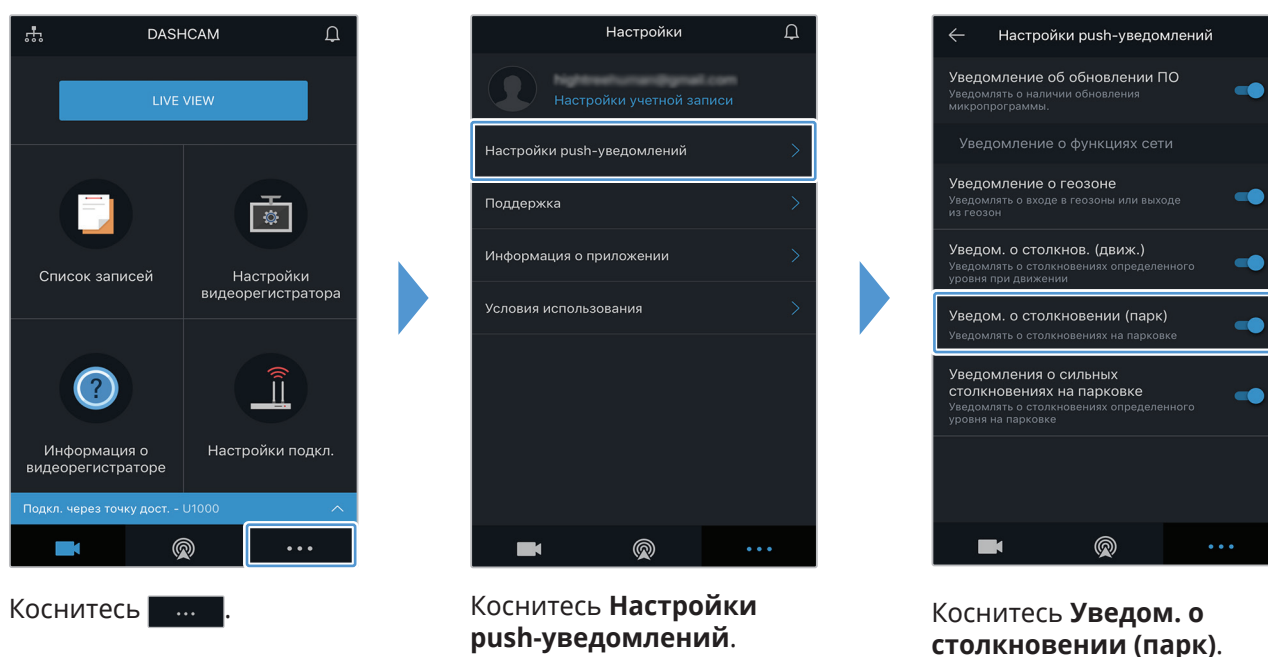
4.5.4 Уведомления о сильных столкновениях во время вождения

При сильных столкновениях транспортного средства во время вождения могут поступать уведомления. Чтобы включить уведомления о сильных столкновениях во время вождения, выполните следующие инструкции.



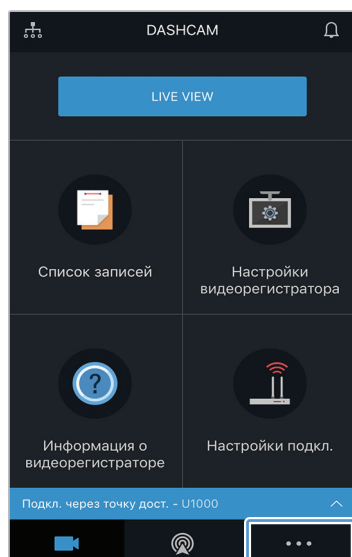
4.5.5 Уведомления о столкновениях на парковке

При любых столкновениях транспортного средства на парковке могут поступать уведомления. Чтобы включить уведомления о столкновениях на парковке, выполните следующие инструкции.

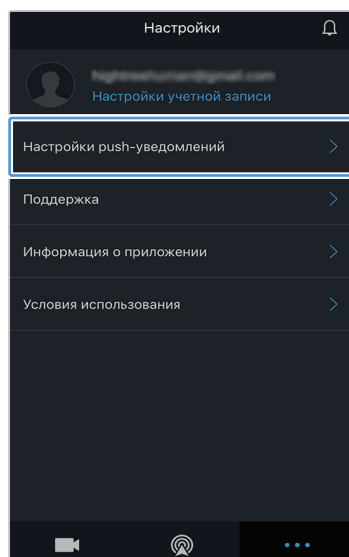


4.5.6 Уведомления о сильных столкновениях на парковке

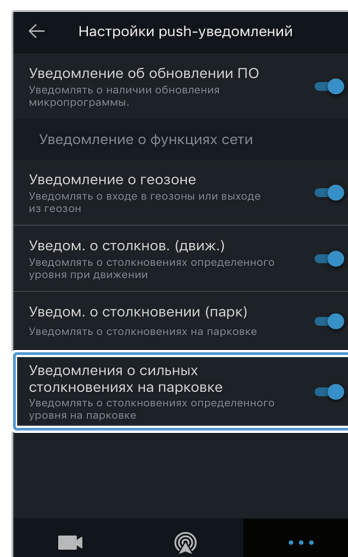
При любых столкновениях определенного уровня, которые происходят на парковке, могут поступать уведомления. Чтобы включить уведомления о сильных столкновениях на парковке, выполните следующие инструкции.



Коснитесь **...**.



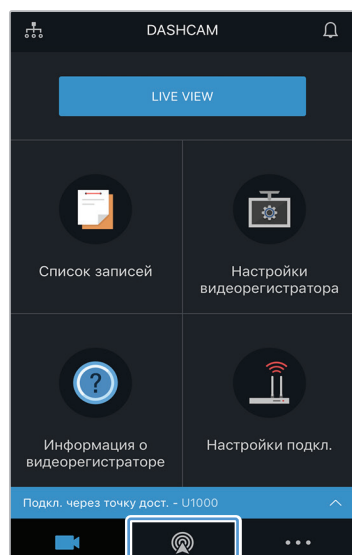
Коснитесь **Настройки push-уведомлений**.



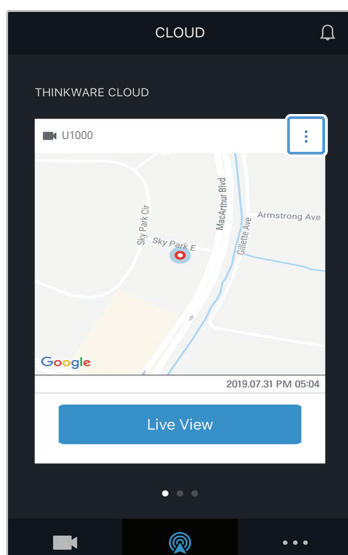
Коснитесь **Уведомления о сильных столкновениях на парковке**.

4.5.7 Просмотр видео столкновений с помощью облачного сервиса

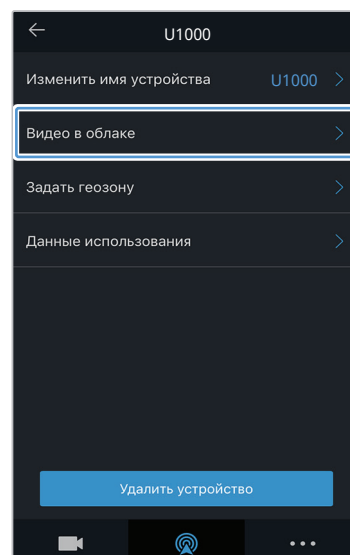
Можно просмотреть видео столкновений, которые загружаются в облачный сервис, когда во время движения или на парковке обнаруживается столкновение. Чтобы просмотреть видео столкновений, выполните следующие инструкции.



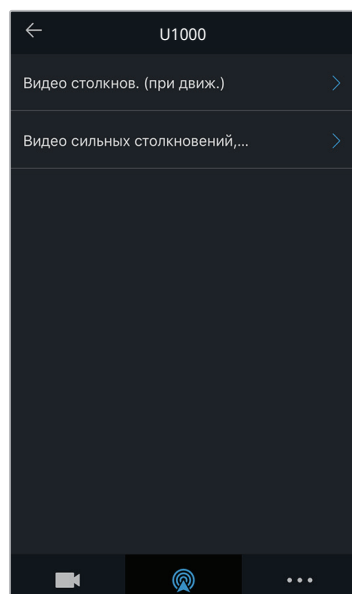
Коснитесь .



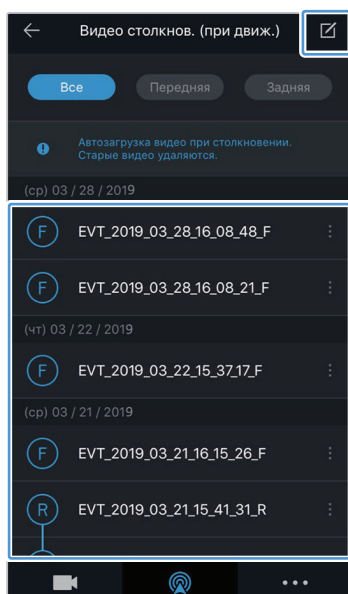
Коснитесь .



Коснитесь **Видео в Облаке**.





Выберите **Видео столкнов. (при движ.)** или **Видео сильных столкновений**, записанные на парковке.





Коснитесь видео, которое нужно воспроизвести.

• Чтобы загрузить видео столкновений с сервера облачного сервиса:

- 1 Коснитесь значка  и выберите видео, которое нужно загрузить.
- 2 Коснитесь  > **Загрузить**. Загруженное видео станет доступно в меню **Список файлов**.

• Чтобы удалить видео столкновений с сервера облачного сервиса:

- 1 Коснитесь значка  и выберите видео, которое нужно удалить.
- 2 Коснитесь  > **Да/Удалить**. Выбранное видео будет удалено с сервера облачного сервиса.



- Для использования облачного сервиса необходимо включить функцию сети. Чтобы включить или выключить эту функцию, обратитесь к разделу «6.6.3 Настройка загрузки видео столкновений во время движения» на стр. 57.
- Скорость загрузки и работы облачного сервиса может меняться в зависимости от состояния мобильной сети и сервера облачного сервиса.

5. Использование приложения PC Viewer

Просматривать записанные видео, управлять ими, а также настраивать различные функции устройства можно на ПК.

5.1 Системные требования

Ниже приведены системные требования для работы приложения PC Viewer.

- Windows
 - Процессор: Intel Core i7 или мощнее
 - Память: не менее 8 ГБ
 - Операционная система: Windows 10 или новее (рекомендуется 64-разрядная версия)
 - Другое: DirectX 12 или новее / Microsoft Explorer версии 7.0 или новее
 - Графика: Intel® HD Graphics 630 / NVIDIA GeForce GTX 1050 или мощнее
- Mac
 - Процессор: Intel Core i7 с тактовой частотой 2,2 ГГц
 - Память: 16 ГБ 1600 МГц DDR3
 - Операционная система: Mac OS High Sierra 10.13.6, MacBook Pro (15-дюймовый дисплей Retina, модель середины 2015 года)
 - Графика: Intel Iris Pro 1536 МБ
 - Встроенный графический адаптер с поддержкой внешних дисплеев разрешением 4K (рекомендуются встроенные графические адаптеры с объемом ОЗУ 8 ГБ): семейство процессоров Intel® Core™ 4-го поколения (ЦПУ на наборе микросхем Intel Haswell) - (Intel® Iris™ Pro Graphics 5200 / Intel® Iris™ Graphics 5100, Intel® HD Graphics 5000 / 4600 / 4400 / 4200) AMD A10-7800 APU
 - Платы дискретной графики с поддержкой внешних дисплеев разрешением 4K: Nvidia GeForce® GTX™ 970 / 980 / TITAN Z / TITAN Black / TITAN / 780 & 780 Ti / 770 / 760 & 760 Ti / 750 & 750 Ti / 690, 680, 670, 660, 660 Ti, 650, 650 Ti BOOST, 650 Ti / AMD Radeon™ серии HD 7000 или мощнее



Приложение PC Viewer не будет правильно работать на ПК под управлением операционной системы, отличной от указанной в системных требованиях.

5.2 Приложение для просмотра на ПК под управлением Windows

5.2.1 Установка приложения для просмотра на ПК (Windows)



Самую последнюю версию приложения PC Viewer можно загрузить с веб-сайта THINKWARE (<http://www.thinkware.com/Support/Download>).

Установочный файл приложения PC Viewer (setup.exe) хранится в корневой папке на карте памяти, входящей в комплект поставки устройства. Следуйте приведенным инструкциям по установке приложения PC Viewer.

- 1 Вставьте карту памяти с устройством чтения карт памяти, подключенное к ПК.
- 2 Запустите установочный файл и выполните установку в соответствии с инструкциями мастера установки.
По завершении установки появится значок ярлыка приложения Thinkware Dashcam Viewer.



5.2.2 Структура экрана приложения PC Viewer (Windows)

Ниже приведена краткая информация о структуре экрана приложения PC Viewer.

Просмотр или изменение настроек видеорегистратора, выбор языка приложения PC Viewer.

Переход на веб-сайт THINKWARE.

Открытие файла или сохранение видео под другим именем.

Имя видеофайла.

Просмотр текущего видео в полноэкранном режиме. Нажмите кнопку возврата (⌂), чтобы вернуться к предыдущему экрану.

Сворачивание, разворачивание или закрытие приложения.

Отображение GPS-информации в момент записи.

Изображение текущей видеозаписи.

Воспроизведение или управление видео.

Шкала воспроизведения видео.

Просмотр текущего и общего времени воспроизведения текущего видео.

Скорость движения автомобиля в момент записи.

Значение по акселерометру в момент записи.

Просмотр списка воспроизведения.

The screenshot shows the Thinkware Dashcam PC Viewer interface. At the top, there's a menu bar with 'File' and 'Settings'. Below it, there are buttons for 'Front' and 'Rear' camera views. The main area displays a video feed from the 'FRONT CAMERA'. At the bottom, there's a playback control bar with buttons for play, pause, stop, and other functions. To the right, there's a 'Map' section and a 'Playlist' table. The bottom status bar shows 'Loading GPS Information: 8%' and 'Ver 1.4.1.02'.

Continuous	Parking	Manual	Location
Continuous	Incident C		
REC_20			80.00mb
REC_20			80.00mb
REC_20			80.00mb
REC_20			80.00mb
REC_20			80.00mb
REC_20			80.00mb
REC_20			80.00mb
REC_20			80.00mb
REC_20			80.00mb
REC_20			80.00mb

5.2.3 Воспроизведение записанных видео в приложении для просмотра на ПК (Windows)

Далее приведены инструкции по воспроизведению записанных видео.

- 1 Выключите устройство и извлеките карту памяти.
- 2 Вставьте карту памяти с устройство чтения карт памяти, подключенное к ПК.
- 3 Дважды щелкните ярлык приложения PC Viewer (📁), чтобы открыть программу. Видеофайлы на карте памяти будут автоматически добавлены в список воспроизведения в нижнем правом углу экрана приложения PC Viewer. Область списка воспроизведения имеет следующую структуру:

Выбор папки.

Playlist	
Continuous	Parking
Manual	Location
Continuous	Incident C
REC_20	80.00mb
REC_20	80.00mb
REC_20	80.00mb
REC_20	80.00mb
REC_20	80.00mb
REC_20	80.00mb
REC_20	80.00mb
REC_20	80.00mb
REC_20	80.00mb
REC_20	80.00mb

Отображение списка видео в выбранной папке.

- 4 Дважды щелкните видеофайл после выбора папки с видео или нажмите кнопку воспроизведения (▶) после выбора видеофайла. Выбранный видеофайл будет воспроизведен.



Если видеофайлы на карте памяти не были добавлены в список воспроизведения при запуске приложения PC Viewer автоматически, выберите пункт **Файл ▼ > Открыть**, выберите в качестве съемного устройства хранения карту памяти, а затем нажмите **Подтвердить**.

5.2.4 Обзор меню управления видео (Windows)

Ниже приведена краткая информация о меню управления видео в приложении PC Viewer.



Номер	Пункт	Описание
1	Воспроизведение предыдущего файла	Воспроизведение предыдущего файла в текущей выбранной папке.
2	Перемотка назад на 10 секунд	Перемотка видео назад на 10 секунд
3	Воспроизведение/ пауза	Воспроизведение или пауза выбранного видеофайла.
4	Стоп	Остановка воспроизведения текущего видео. Шкала воспроизведения вернется к началу видео.
5	Перемотка вперед на 10 секунд	Перемотка видео вперед на 10 секунд
6	Воспроизведение следующего файла	Воспроизведение следующего файла в текущей выбранной папке.
7	Включение/ выключение воспроизведения следующего файла в списке воспроизведения	Включение или выключение функции воспроизведения следующего файла в списке воспроизведения.
8	Увеличение/ уменьшение изображения	Увеличение или уменьшение размера текущего видео.
9	Сохранить	Сохранение текущего видео на ПК.
10	Громкость	Регулировка уровня громкости текущего видео.

5.3 Приложение для просмотра на ПК Mac

5.3.1 Установка приложения для просмотра на ПК (Mac)



Самую последнюю версию приложения PC Viewer можно загрузить с веб-сайта THINKWARE (<http://www.thinkware.com/Support/Download>).

Установочный файл приложения для просмотра на ПК хранится в корневой папке на карте памяти, входящей в комплект поставки

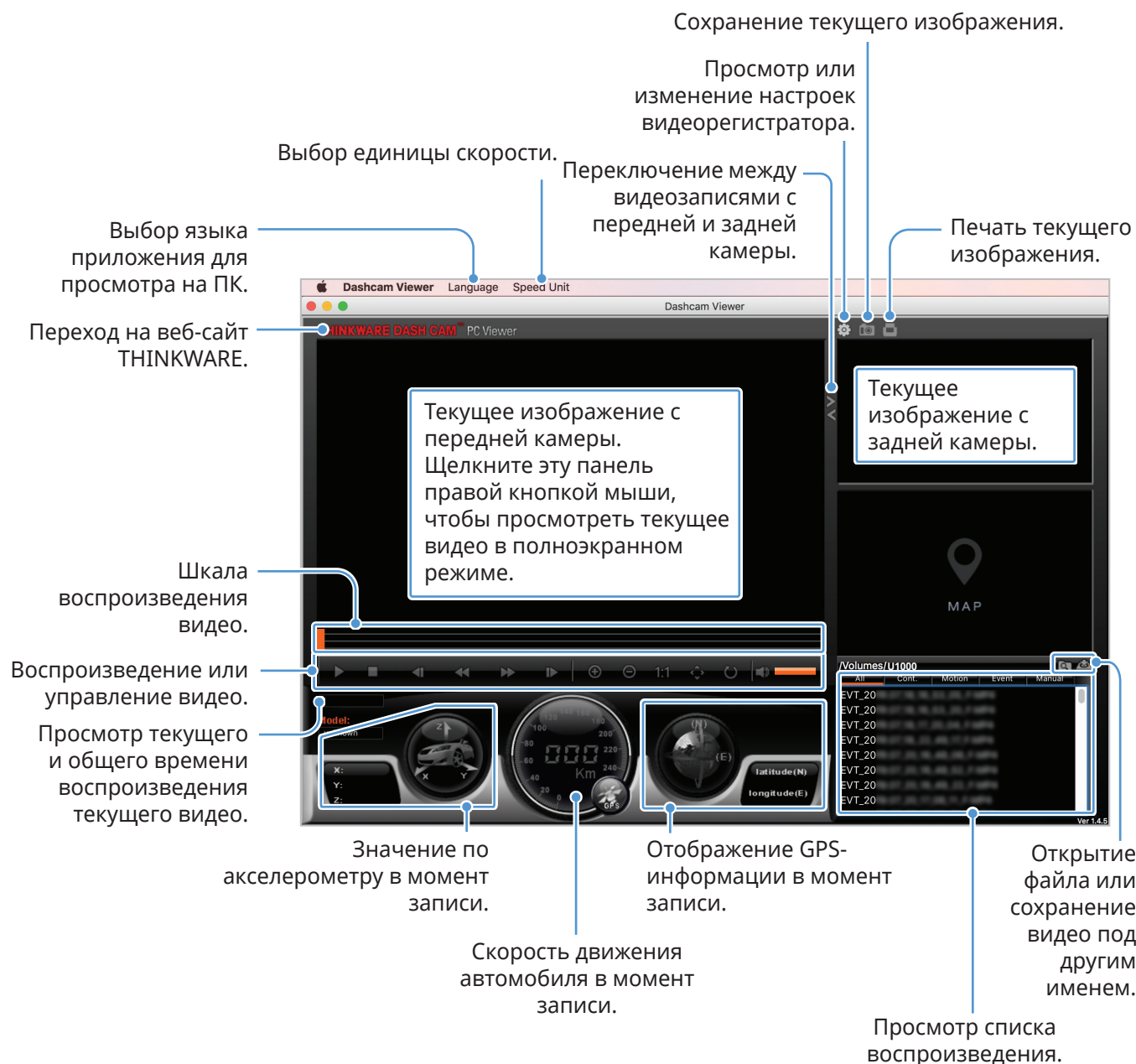
устройства. Следуйте приведенным инструкциям по установке приложения PC Viewer.

- 1 Вставьте карту памяти в устройство для чтения карт SD на ПК или адаптер для карт SD.
- 2 Переместите файл с именем «dashcam_viewer_X.X.X.dmg» на рабочий стол.
- 3 Дважды щелкните файл «dashcam_viewer_X.X.X.dmg» и щелкните «Открыть приложение Dashcam Viewer».

Откроется приложение THINKWARE Dashcam Viewer.


5.3.2 Структура экрана приложения PC Viewer (Mac)

Ниже приведена краткая информация о структуре экрана приложения PC Viewer.

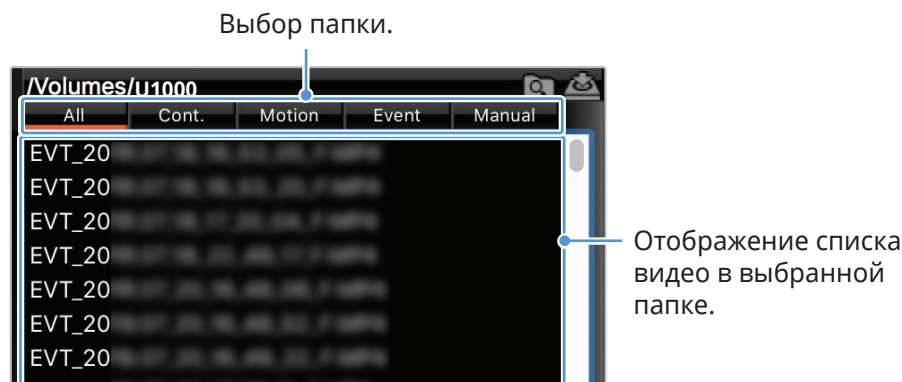


5.3.3 Воспроизведение записанных видео в приложении для просмотра на ПК (Mac)

Далее приведены инструкции по воспроизведению записанных видео.

- 1 Выключите устройство и извлеките карту памяти.
- 2 Вставьте карту памяти в устройство для чтения карт SD на Mac или адаптер для карт SD.
- 3 Откройте приложение для просмотра на ПК.
- 4 Щелкните  и перейдите к карте памяти.

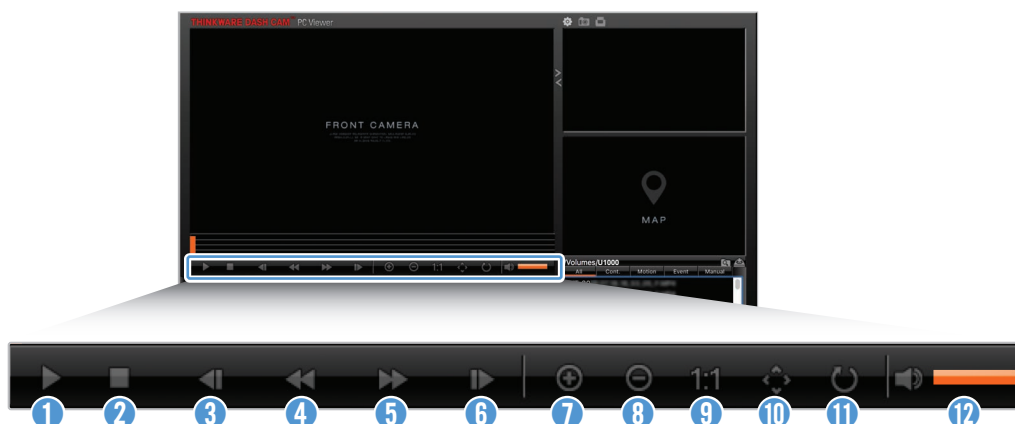
Видеофайлы на карте памяти будут автоматически добавлены в список воспроизведения в нижнем правом углу экрана приложения PC Viewer. Область списка воспроизведения имеет следующую структуру:



- 5 Дважды щелкните видеофайл после выбора папки с видео или нажмите кнопку воспроизведения (▶) после выбора видеофайла. Выбранный видеофайл будет воспроизведен.

5.3.4 Обзор меню управления видео (Mac)

Ниже приведена краткая информация о меню управления видео в приложении PC Viewer.



Номер	Пункт	Описание
1	Воспроизведение/ пауза	Воспроизведение или пауза выбранного видеофайла.
2	Стоп	Остановка воспроизведения текущего видео. Шкала воспроизведения вернется к началу видео.
3	Воспроизведение предыдущего файла	Воспроизведение предыдущего файла в текущей выбранной папке.
4	Перемотка назад на 1 кадр	Перемотка видео назад на 1 кадр.
5	Перемотка вперед на 1 кадр	Перемотка видео вперед на 1 кадр.
6	Воспроизведение следующего файла	Воспроизведение следующего файла в текущей выбранной папке.
7	Увеличение	Увеличение изображения текущего видео.
8	Уменьшение	Уменьшение изображения текущего видео.
9	Восстановление размера изображения	Восстановление оригинального размера текущего видео.
10	Отображение полосы прокрутки	Отображение полосы прокрутки при увеличенном изображении.
11	Переворот изображения	Переворот изображения.
12	Громкость	Регулировка уровня громкости текущего видео.

6. Настройки

С помощью мобильного приложения для просмотра или приложения для просмотра на ПК пользователь может изменять настройки устройства в соответствии со своими потребностями и предпочтениями. Приведенные далее описания основаны на мобильном приложении для просмотра.



Во время изменения настроек в мобильном приложении для просмотра запись приостанавливается.

6.1 Управление картой памяти

6.1.1 Разбивка карты памяти на разделы

Карту памяти можно разбить на разделы, оптимизировав место для хранения под различные типы видеозаписей. Следуйте приведенным далее инструкциям по разбивке карты памяти на разделы.

- 1 В мобильном приложении для просмотра выберите пункт **Настройки видеорегистратора > Настройки карты памяти**.
- 2 В области **Memory Partition** выберите нужный тип раздела памяти. Новая настройка применяется автоматически.

6.1.2 Форматирование карты памяти

Это меню позволяет отформатировать карту памяти, которая вставлена в устройство. Следуйте приведенным далее инструкциям по форматированию карты памяти.

- 1 В мобильном приложении для просмотра выберите пункт **Настройки видеорегистратора > Настройки карты памяти** и коснитесь **Форматировать** в области **Форматирование карты памяти**.
- 2 В области **Форматирование карты памяти** нажмите **ОК**, чтобы начать форматирование. После форматирования все данные, хранящиеся на карте памяти, будут удалены. Чтобы отменить форматирование, коснитесь **Отмена**.

6.1.3 Настройка функции перезаписи видео

Это меню позволяет настроить перезапись наиболее старых видеофайлов новыми видеофайлами в области хранения, зарезервированной под каждый режим.

- 1 В мобильном приложении для просмотра выберите пункт **Настройки видеорегистратора > Настройки карты памяти**.
- 2 В меню **Перезапись видео** выберите режимы, в которых разрешена перезапись видео. Новая настройка применяется автоматически.

6.2 Настройка камеры

Можно отрегулировать яркость записи с передней и задней камеры или перевернуть изображения с задней камеры на 180 градусов.

6.2.1 Настройка разрешения передней и задней камер

Разрешение передней и задней камер можно изменить. Следуйте приведенным далее инструкциям по настройке разрешения.

- 1 В мобильном приложении для просмотра выберите пункт **Настройки видеорегистратора > Настройки камеры**.
- 2 Выберите нужное разрешение в пункте **Разрешение-передняя/задняя**. Новая настройка применяется автоматически

6.2.2 Настройка яркости записи с передней камеры

Можно настроить яркость записи с передней камеры. Следуйте приведенным далее инструкциям по настройке яркости.

- 1 В мобильном приложении для просмотра выберите пункт **Настройки видеорегистратора > Настройки камеры**.
- 2 В области **Яркость-передняя** выберите **Низкая**, **Средняя** или **Высокая**. Новая настройка применяется автоматически.

6.2.3 Настройка яркости записи с задней камеры

Можно настроить яркость записи с задней камеры. Следуйте приведенным далее инструкциям по настройке яркости.

- 1 В мобильном приложении для просмотра выберите пункт **Настройки видеорегистратора > Настройки камеры**.
- 2 В области **Яркость-задняя** выберите **Низкая**, **Средняя** или **Высокая**. Новая настройка применяется автоматически.

6.2.4 Переворот изображения на 180 градусов с задней камеры

Изображение с задней камеры можно перевернуть на 180 градусов. Для включения этой функции выполните следующие инструкции.

- 1 В мобильном приложении для просмотра выберите пункт **Настройки видеорегистратора > Настройки камеры**.
- 2 В области **Поворот задней камеры** выберите **Включено** или **Выключено**. Новая настройка применяется автоматически.

6.3 Настройка функций записи

Можно настроить и отрегулировать различные функции записи, включая чувствительность обнаружения для записи при определении устройством столкновения в режиме непрерывной записи.

6.3.1 Настройка чувствительности обнаружения в режиме непрерывной записи

Можно настроить чувствительность обнаружения для записи при определении столкновения во время вождения. При настройке чувствительности необходимо учитывать состояние дорог, дорожную обстановку и собственную манеру вождения.

- 1 В мобильном приложении для просмотра выберите пункт **Настройки видеорегистратора > Настройки записи**.
- 2 В области **Чувствительность записи столкновений в режиме непрерывной записи** выберите нужную чувствительность. Новая настройка применяется автоматически.

6.3.2 Настройка функции Супер ночного видения

При включенной функции Супер ночного видения будут записываться яркие видео в высоком разрешении на парковке в ночное время. Следуйте приведенным ниже инструкциям по выбору режима записи, в котором используется функция Супер ночного видения.

- 1 В мобильном приложении для просмотра выберите пункт **Настройки видеорегистратора > Настройки записи**.
- 2 В области **Супер ночное видение** выберите нужный режим, в котором эта функция будет работать. Новая настройка применяется автоматически.

6.3.3 Настройка режима записи на парковке

Можно настроить режим работы устройства, когда автомобиль припаркован. Следуйте приведенным ниже инструкциям по настройке режима записи на парковке.



Для использования режима записи на парковке необходимо установить кабель для постоянного подключения питания (дополнительное оборудование). Если на устройство не поступает постоянное питание, то после выключения двигателя запись приостанавливается.



Дополнительная информация о режиме записи на парковке приведена в разделе «3.5 Использование режима записи на парковке»

- 1 В мобильном приложении для просмотра выберите пункт **Настройки видеорегистратора > Настройки записи**.
- 2 В области **Режим записи на парковке** выберите нужный параметр режима записи на парковке. Новая настройка применяется автоматически.

6.3.4 Настройка чувствительности столкновений в режиме записи на парковке

Можно настроить чувствительность обнаружения для записи при определении столкновения на парковке. Следуйте приведенным далее инструкциям по настройке чувствительности столкновений на парковке.

- 1 В мобильном приложении для просмотра выберите пункт **Настройки видеорегистратора > Настройки записи**.
- 2 В меню **Чувствительность к столкновениям в режиме записи на парковке** выберите нужную чувствительность. Новая настройка применяется автоматически.

6.3.5 Настройка чувствительности обнаружения движений

Функция обнаружения движений позволяет осуществлять запись видео при обнаружении движущегося объекта вблизи автомобиля. Следуйте приведенным далее инструкциям по настройке чувствительности обнаружения движений.

- 1 В мобильном приложении для просмотра выберите пункт **Настройки видеорегистратора > Настройки записи**.
- 2 В области **Чувствительность обнаружения движений** выберите нужную чувствительность. Новая настройка применяется автоматически.

6.3.6 Настройка функции таймера записи

При включении функции таймера записи устройство осуществляет запись видео в режиме записи на парковке в настроенное время. Следуйте приведенным далее инструкциям по настройке времени.

- 1 В мобильном приложении для просмотра выберите пункт **Настройки видеорегистратора > Настройки записи**.
- 2 В меню **Таймер записи** выберите нужное время. Новая настройка применяется автоматически.



На парковке аккумуляторная батарея автомобиля не заряжается. Если запись в режиме записи на парковке осуществляется в течение продолжительного времени, аккумуляторная батарея автомобиля может разрядиться и запуск двигателя может быть невозможным.

6.3.7 Настройка функции защиты от разрядки аккумуляторной батареи

Можно настроить функцию защиты от разрядки аккумуляторной батареи. Для включения этой функции выполните следующие инструкции.

- 1 В мобильном приложении для просмотра выберите пункт **Настройки видеорегистратора > Настройки записи**.
- 2 В меню **Защита аккумуляторной батареи** выберите пункт **Включено** или **Выключено**. Новая настройка применяется автоматически.

6.3.8 Настройка функции отключения по уровню напряжения аккумуляторной батареи

С помощью функции отключения по уровню напряжения аккумуляторной батареи можно настроить предельный уровень напряжения, при котором запись приостанавливается. Следуйте приведенным далее инструкциям по настройке напряжения.



- Напряжение отключения аккумуляторной батареи можно настроить только если функция **Защита аккумуляторной батареи** имеет значение **Включено**.
- При слишком низком значении напряжения выключения устройство может израсходовать заряд аккумуляторной батареи полностью в зависимости от условий, таких как тип автомобиля или температура.

1 В мобильном приложении для просмотра выберите пункт **Настройки видеорегистратора > Настройки записи**.

2 Выберите нужное напряжение из вариантов **12В** или **24В**.

Для автомобилей с аккумуляторной батареей напряжением 12 В (большинство пассажирских транспортных средств) выберите настройку **12В**. Для автомобилей с аккумуляторной батареей напряжением 24 В (грузовики и коммерческий транспорт) выберите настройку **24В**. Новая настройка применяется автоматически.

6.3.9 Настройка функции защиты от разрядки аккумуляторной батареи в зимнее время

Можно задать месяц или месяцы холодного сезона, в которые действует защита при низком напряжении. Следуйте приведенным далее инструкциям по настройке месяцев.

1 В мобильном приложении для просмотра выберите пункт **Настройки видеорегистратора > Настройки записи**.

2 В меню **Защита аккумуляторной батареи в зимнее время** выберите месяц или месяца, в которые действует функция защиты аккумуляторной батареи. Новая настройка применяется автоматически.

6.3.10 Настройка модуля РАДАР

Следуйте инструкциям ниже по включению или выключению модуля РАДАР (опция)

1 В мобильном приложении для просмотра выберите пункт **Настройки видеорегистратора > Настройки записи**.

2 В пункте **РАДАР** выберите **Включено** или **Выключено**. Новая настройка применяется автоматически.

6.4 Настройка функций безопасности дорожного движения

Можно включить или отключить следующие функции, а также настроить их параметры: камеры видеофиксации, система предупреждения о выходе за пределы полосы движения (LDWS), система предупреждения о столкновении спереди (FCWS), система предупреждения о столкновении спереди при низкой скорости (FCWS при низкой скорости), система предупреждения о начале движения впереди стоящего автомобиля (FVDW).

6.4.1 Настройка камер видеофиксации

При приближении автомобиля к участку контроля скорости или пересечении его границы система предупреждения о камерах видеофиксации принимает GPS-сигналы и данные о камерах видеофиксации. Следуйте приведенным далее инструкциям по включению или выключению этой функции.

- 1 В мобильном приложении для просмотра выберите пункт **Настройки видеорегистратора > Настройки дорожной безопасности**.
- 2 В области **Камеры видеофиксации** выберите пункт **Включено** или **Выключено**. Новая настройка применяется автоматически.

6.4.2 Настройка оповещения о мобильных камерах видеофиксации

Следуйте инструкциям ниже по включению или выключению оповещения о мобильных камерах видеофиксации.

- 1 В мобильном приложении для просмотра выберите пункт **Настройки видеорегистратора > Настройки дорожной безопасности**.
- 2 В области **Оповещение о мобильных камерах видеофиксации** выберите **Включено** или **Выключено**. Новая настройка применяется автоматически.

6.4.3 Определение типа автомобиля

Следуйте приведенным далее инструкциям по инициализации настройки калибровки ADAS.

- 1 В мобильном приложении для просмотра выберите пункт **Настройки видеорегистратора > Настройки дорожной безопасности**.
- 2 В меню **Тип автомобиля** выберите тип автомобиля. Новая настройка применяется автоматически.

6.4.4 Инициализация настройки калибровки ADAS

Следуйте приведенным далее инструкциям по определению типа автомобиля для использования функции ADAS.

- 1 В мобильном приложении для просмотра выберите пункт **Настройки видеорегистратора > Настройки дорожной безопасности** и коснитесь **Сбросить** в области **Инициализация ADAS**.
- 2 В области **Инициализация ADAS** коснитесь **Подтвердить**, чтобы начать инициализацию. Чтобы отменить инициализацию, коснитесь **Отмена**.

6.4.5 Настройка чувствительности системы предупреждения о выходе за пределы полосы движения

Как только автомобиль выходит за пределы своей полосы движения, система LDWS обнаруживает это посредством видеоизображения в реальном времени и предупреждает водителя. Следуйте приведенным далее инструкциям по настройке чувствительности обнаружения или включения и выключения этой функции.

- 1 В мобильном приложении для просмотра выберите пункт **Настройки видеорегистратора > Настройки дорожной безопасности**.
- 2 В области **LDWS** выберите нужную чувствительность. Новая настройка применяется автоматически.

6.4.6 Настройка скорости обнаружения выхода за пределы полосы движения

Можно изменить скорость обнаружения выхода за пределы полосы движения. Следуйте приведенным далее инструкциям по настройке скорости обнаружения выхода за пределы полосы движения.

- 1 В мобильном приложении для просмотра выберите пункт **Настройки видеорегистратора > Настройки дорожной безопасности**.
- 2 В меню **Скорость LDWS** выберите нужную чувствительность. Новая настройка применяется автоматически.

6.4.7 Настройка чувствительности обнаружения столкновений спереди

Когда автомобиль движется со скоростью не ниже 30 км/ч, система FCWS обнаружит опасность столкновения спереди по видеоизображению в реальном времени и предупредит водителя. Следуйте приведенным далее инструкциям по настройке чувствительности обнаружения или включения и выключения этой функции.

- 1 В мобильном приложении для просмотра выберите пункт **Настройки видеорегистратора > Настройки дорожной безопасности**.
- 2 В меню **FCWS** выберите нужную чувствительность. Новая настройка применяется автоматически.

6.4.8 Настройка чувствительности обнаружения столкновений спереди при низкой скорости

Когда автомобиль движется со скоростью ниже 30 км/ч, система FCWS при низкой скорости обнаружит опасность столкновения спереди по видеоизображению в реальном времени и предупредит водителя. Следуйте приведенным далее инструкциям по настройке чувствительности обнаружения или включения и выключения этой функции.

- 1 В мобильном приложении для просмотра выберите пункт **Настройки видеорегистратора > Настройки дорожной безопасности**.
- 2 В меню **FCWS при низкой скорости** выберите нужную чувствительность. Новая настройка применяется автоматически.

6.4.9 Настройка предупреждения о начале движения впереди стоящего автомобиля

Когда автомобиль останавливается в потоке движения, эта функция позволяет обнаружить начало движения впереди стоящего автомобиля и уведомляет водителя. Следуйте приведенным далее инструкциям по включению или выключению этой функции.

- 1 В мобильном приложении для просмотра выберите пункт **Настройки видеорегистратора > Настройки дорожной безопасности**.
- 2 В меню **FVDW (начало движения потока)** выберите **Включено** или **Выключено**. Новая настройка применяется автоматически.

6.5 Изменение настроек системы

Это меню позволяет изменить настройки оборудования, которые влияют на работу всей системы во время эксплуатации, например, язык отображения и яркость экрана.

6.5.1 Настройка языка отображения

Выберите язык отображения на экране. Для выбора языка выполните следующие инструкции.

- 1 В мобильном приложении для просмотра выберите пункт **Настройки видеорегистратора > Настройки системы**.
- 2 В области **Язык** выберите нужный язык. Новая настройка применяется автоматически.

6.5.2 Регулировка громкости системы

Это меню позволяет отрегулировать уровень громкости голосового сопровождения. Для регулировки уровня громкости выполните следующие инструкции.

- 1 В мобильном приложении для просмотра выберите пункт **Настройки видеорегистратора > Настройки системы**.
- 2 В меню **Громкость** выберите **0**, **1**, **2** или **3**. Новая настройка применяется автоматически.



Если выбрать **0**, голосовое сопровождение будет отключено.

6.5.3 Настройка индикатора безопасности

Следуйте инструкциям ниже по включению или выключению индикатора безопасности.

- 1 В мобильном приложении для просмотра выберите пункт **Настройки видеорегистратора > Настройки системы**.
- 2 В меню **Индикатор безопасности** выберите нужный режим. Новая настройка применяется автоматически.

6.5.4 Настройки индикатора задней камеры

Следуйте инструкциям ниже по включению или выключению индикатора задней камеры.

- 1 В мобильном приложении для просмотра выберите пункт **Настройки видеорегистратора > Настройки системы**.
- 2 В меню **Индикатор задней камеры** выберите пункт **Включено** или **Выключено**. Новая настройка применяется автоматически.

6.5.5 Настройка часового пояса

Следуйте приведенным ниже инструкциям по настройке часового пояса.

- 1 В мобильном приложении для просмотра выберите пункт **Настройки видеорегистратора > Настройки системы**.
- 2 В меню **Часовой пояс** выберите нужный часовой пояс. Новая настройка применяется автоматически.

6.5.6 Настройка перехода на летнее время

Следуйте приведенным ниже инструкциям по настройке перехода на летнее время.

- 1 В мобильном приложении для просмотра выберите пункт **Настройки видеорегистратора > Настройки системы**.
- 2 В меню **Переход на летнее время** выберите пункт **Включено** или **Выключено**. Новая настройка применяется автоматически.

6.5.7 Настройка единицы скорости

Следуйте приведенным ниже инструкциям по настройке единицы скорости.

- 1 В мобильном приложении для просмотра выберите пункт **Настройки видеорегистратора > Настройки системы**.
- 2 В меню **Единица скорости** выберите **км/ч** или **миль/ч**.

6.5.8 Настройка метки скорости

Следуйте инструкциям ниже по включению или выключению метки скорости.

- 1 В мобильном приложении для просмотра выберите пункт **Настройки видеорегистратора > Настройки системы**.
- 2 В меню **Метка скорости** выберите пункт **Включено** или **Выключено**. Новая настройка применяется автоматически.

6.5.9 Настройка частоты Wi-Fi

Следуйте приведенным ниже инструкциям по настройке частоты Wi-Fi.

- 1 В мобильном приложении для просмотра выберите пункт **Настройки видеорегистратора > Настройки системы**.
- 2 В пункте **Частота Wi-Fi** выберите **2,4 ГГц** или **5 ГГц**. Новая настройка применяется автоматически.

6.5.10 Настройка записи звука

Следуйте инструкциям ниже по включению или выключению функции записи звука.

- 1 В мобильном приложении для просмотра выберите пункт **Настройки видеорегистратора > Настройки системы > Запись звука**.
- 2 В меню **Запись звука** выберите пункт **Включено** или **Выключено**. Новая настройка применяется автоматически.

6.6 Изменение настроек функции сети

Функцию сети и уведомления о столкновениях во время вождения можно включить или выключить.

6.6.1 Настройка функции сети

Следуйте инструкциям ниже по включению или выключению функции сети.

- 1 В мобильном приложении для просмотра выберите пункт **Настройки видеорегистратора > Настройки функции сети**.
- 2 В меню **Функция сети** выберите пункт **Включено** или **Выключено**. Новая настройка применяется автоматически.

6.6.2 Настройка чувствительности для уведомлений о сильных столкновениях во время вождения

Можно настроить чувствительность обнаружения для уведомления при определении сильных столкновения во время вождения. Чтобы выбрать чувствительность для уведомлений о сильных столкновениях во время вождения, выполните следующие инструкции.

- 1 В мобильном приложении для просмотра выберите пункт **Настройки видеорегистратора > Настройки функции сети**.
- 2 В области **Уведом. о столкнов. (движ.)** выберите нужную чувствительность. Новая настройка применяется автоматически.



1G: ускорение 1G соответствует степени изменения скорости приблизительно на 35 км/ч (22 миль/ч) каждую секунду.

- Столкновение 1 = 3G
- Столкновение 2 = 4G

6.6.3 Настройка загрузки видео столкновений во время движения

Можно настроить загрузку видео столкновений во время движения на сервер облачного сервиса, когда во время движения обнаруживается столкновение. Следуйте приведенным далее инструкциям по включению или выключению этой функции.

- 1 В мобильном приложении для просмотра выберите пункт **Настройки видеорегистратора > Настройки функции сети**.
- 2 В настройке **Загрузка видео столкновений во время движения** выберите **Включено** или **Выключено**. Новая настройка применяется автоматически.

6.6.4 Настройка уведомлений о столкновениях на парковке

Чтобы включить или выключить уведомления о столкновениях на парковке, выполните следующие инструкции.

- 1 В мобильном приложении для просмотра выберите пункт **Настройки видеорегистратора > Настройки функции сети**.
- 2 В настройке **Уведомлять о столкновениях на парковке** выберите пункт **Включено** или **Выключено**. Новая настройка применяется автоматически.

6.6.5 Настройка чувствительности для уведомлений о сильных столкновениях на парковке

Можно настроить чувствительность обнаружения для уведомления при определении сильных столкновения с транспортным средством на парковке. Чтобы выбрать чувствительность для уведомлений о сильных столкновениях на парковке, выполните следующие инструкции.

- 1 В мобильном приложении для просмотра выберите пункт **Настройки видеорегистратора > Настройки функции сети**.
- 2 В пункте **Уведомления о сильных столкновениях на парковке** выберите нужную чувствительность. Новая настройка применяется автоматически.



1G: ускорение 1G соответствует степени изменения скорости приблизительно на 35 км/ч (22 миль/ч) каждую секунду.

- Столкновение 1 = 3G
- Столкновение 2 = 4G

6.6.6 Настройка загрузки видео сильных столкновений, записанных на парковке

Можно настроить загрузку видео сильных столкновений на сервер облачного сервиса, когда на парковке обнаруживается сильное столкновение. Следуйте приведенным далее инструкциям по включению или выключению этой функции.

- 1 В мобильном приложении для просмотра выберите пункт **Настройки видеорегистратора > Настройки функции сети**.
- 2 В настройке **Загрузить видео сильных столкновений, записанные на парковке** выберите **Включено** или **Выключено**. Новая настройка применяется автоматически.

7. Получение информации об устройстве

Новые пользователи могут получить основную полезную информацию об устройстве, которая доступна на экране меню.


7.1 Просмотр информации об устройстве

В мобильном приложении для просмотра выберите пункт **Информация о видеорегистраторе**, чтобы просмотреть информацию об устройстве. На экране будет показана следующая информация об устройстве.

- Название модели
- Версия микропрограммы
- Версия камер видеофиксации
- Размер памяти
- ЛОКАЛЬНЫЙ ИД
- Информация GPS

7.2 Доступ к настройкам GPS и их изменение

Модуль GPS позволяет включать в записываемые видео информацию о местоположении. В мобильном приложении для просмотра выберите пункт **Информация о видеорегистраторе> Информация GPS** для просмотра функций GPS. На экране выводится следующая информация: состояние подключения, мощность сигнала, время (UTC), скорость автомобиля, текущая высота над уровнем моря и показатель снижения точности определения положения в горизонтальной плоскости (HDOP).

Коснитесь значка , чтобы инициализировать GPS и разрешить определение текущего местоположения.



Показатель снижения точности определения положения в горизонтальной плоскости (HDOP)

HDOP представляет собой значение, связанное с отклонением GPS-сигнала по причине позиционирования спутника.

8. Обновление встроенного программного обеспечения

Встроенное программное обеспечение обновляют для расширения функциональных возможностей устройства, улучшения его работы или повышения стабильности. Выполняйте такое обновление регулярно, чтобы обеспечить оптимальную работу устройства.

Для обновления встроенного программного обеспечения выполните следующие инструкции.

- 1 На ПК откройте веб-браузер и посетите страницу <http://www.thinkware.com/Support/Download>.
- 2 Выберите устройство и загрузите файл обновления до последней версии микропрограммы.
- 3 Распакуйте загруженный файл.
- 4 Отключите устройство от источника питания и извлеките карту памяти.
- 5 Откройте карту памяти на ПК и скопируйте в ее корневую папку файл обновления микропрограммы.
- 6 Не подключая устройство к источнику питания, установите карту памяти в соответствующий слот устройства.
- 7 Подсоедините к устройству кабель питания и включите зажигание («ACC ON») или запустите двигатель, чтобы включить устройство. Обновление встроенного программного обеспечения начнется автоматически, а по его окончании система автоматически перезагрузится.




Во время обновления не отключайте питание и не извлекайте карту памяти. Это может привести к серьезному повреждению устройства или данных, хранимых на карте памяти.



Обновить микропрограмму можно также с помощью мобильного приложения для просмотра и приложения для просмотра на ПК.

9. Сброс устройства

Нажмите и удерживайте кнопку записи звука () и кнопку записи пользовательских фрагментов (**REC**) одновременно, пока не услышите сигнал.

10. Поиск и устранение неполадок

В следующей таблице перечислены проблемы, с которыми могут сталкиваться пользователи, и приведены меры по их устранению. Если после выполнения действий, перечисленных в таблице, проблема сохраняется, обратитесь в сервисный центр.

Проблемы	Решение
Устройство не включается	<ul style="list-style-type: none">• Убедитесь, что кабель питания (автомобильное зарядное устройство или кабель для постоянного подключения питания) надежно подключен к автомобилю и устройству.• Проверьте уровень заряда аккумуляторной батареи автомобиля.
Голосовое сопровождение и (или) зуммер не работают.	Проверьте, не установлен ли уровень громкости на минимальный. Дополнительная информация о регулировке уровня громкости содержится в разделе «6.5.2 Регулировка громкости системы».
Видеоизображение нечеткое или трудноразличимое.	<ul style="list-style-type: none">• Удостоверьтесь, что с объектива камеры удалена защитная пленка. Если защитная пленка остается на объективе камеры, видео может выглядеть нечетким.• Проверьте место установки передней или задней камеры, включите устройство, а затем отрегулируйте угол обзора камеры.
Карта памяти не распознается.	<ul style="list-style-type: none">• Убедитесь, что карта памяти вставлена в правильном направлении. Перед установкой карты памяти убедитесь, что ее металлические контакты обращены в сторону объектива устройства.• Выключите питание, извлеките карту памяти и проверьте контакты в слоте карты памяти на предмет повреждения.• Убедитесь, что карта памяти является оригинальной картой памяти THINKWARE. Компания THINKWARE не гарантирует совместимость и правильную работу карт памяти от сторонних производителей.
Записанное видео не воспроизводится на ПК.	Записанные видео сохраняются в качестве видеофайлов в формате MP4. Убедитесь, что видеопроигрыватель, установленный на ПК, поддерживает воспроизведение видеофайлов формата MP4.
GPS-сигнал не поступает несмотря на то, что установлен внешний GPS-приемник.	GPS-сигнал может не приниматься в зонах отсутствия обслуживания или если устройство оказывается между двумя высотными зданиями. Кроме того, прием GPS-сигнала может быть нарушен во время грозы или ливня. Проверьте работу в ясный день в месте, где заведомо известно, что имеется хороший прием GPS-сигнала. До момента установления GPS-сигнала может пройти до 5 минут.

11. Технические характеристики

В следующей таблице представлены технические характеристики устройства.

Пункт	Технические характеристики	Примечания
Название модели	U1000	
Размеры / вес	64 x 111,5 x 32 мм / 112 г 2,5 x 4,4 x 1,3 дюйма / 0,24 фунта	
Память	Карта памяти microSD	32 ГБ, 64 ГБ, 128 ГБ (UHS-I)
Режим записи	Непрерывная запись	Запись видео отрезками в 1 минуту (для записи изображения спереди и сзади поддерживается два канала)
	Запись столкновений	Запись 10 секунд до и после столкновения (итого 20 секунд)
	Пользовательские фрагменты	Запись 10 секунд до и 50 секунд после начала записи вручную (итого 1 минута)
	Запись на парковке (режим записи на парковке)	(Дополнительно)
	Запись звука	Нажать кнопку записи звука для включения или выключения записи звука
Сенсор камеры	8,42 мегапикселей, 1/1,8" Sony Exmor R STARVIS	
Угол обзора (объектива)	Около 150° (по диагонали)	
Видео	UHD (3840 x 2160) / H.264 / расширение файла: MP4	
Частота кадров	30 кадров/с макс.	Одинаково для передней / задней камеры
Аудио	HE-AAC	
Датчик ускорений	3-х осевой датчик ускорений (3D, ±3G)	5 уровней регулируемой чувствительности
Задняя камера (опция)	Разъем V-IN	Требуется приобретение дополнительного аксессуара
GPS	Встроенный GPS-приемник	Поддержка оповещения при проезде участков контроля движения
Напряжение питания	12 / 24 В постоянного тока	
Потребляемая мощность	2 канала: 5,1 Вт / 1 канал: 3,1 Вт (среднее)	Не относится к полностью заряженному ультраконденсатору / GPS
Блок вспомогательного питания	Ультраконденсатор	
Светодиодный индикатор	Индикатор GPS, индикатор записи, индикатор Wi-Fi	

Пункт	Технические характеристики	Примечания
Оповещение	Встроенные динамики	Голосовое сопровождение (звуки зуммера)
Рабочая температура	14–140°F / -10–60°C	
Температура хранения	-4–158°F / -20–70°C	
Интерфейс подключения	1 разъем V-IN	

Перед обращением в сервисный центр

Создайте резервные копии всех важных данных, хранящихся на карте памяти. Данные на карте памяти могут быть удалены во время ремонта. Подразумевается, что при передаче устройства в ремонт были созданы резервные копии всех данных с этого устройства. Сервисный центр не создает резервные копии ваших данных. Компания THINKWARE не несет ответственности за любую утрату данных.

<http://www.thinkware.com>