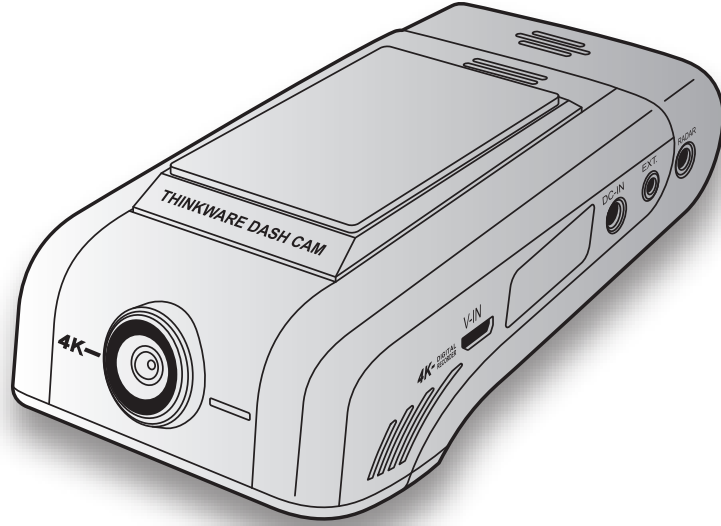


THINKWARE DASH CAM™

U1000 Plus

دليل المستخدم

يسجل هذا المنتج مقاطع الفيديو أثناء تشغيل السيارة.
يُرجى قراءة التعليمات الواردة في هذا الدليل واتباعها لاستخدام المنتج وصيانتته على نحو صحيح.



قبل استخدام المنتج

عن المنتج

يسجّل هذا المنتج مقاطع الفيديو أثناء تشغيل السيارة. لا يُستخدم هذا المنتج سوى كمرجع فقط عند التحقيق في الحوادث أو حوادث الطرق. لا يضمن هذا المنتج تسجيل جميع الأحداث. قد لا يسجّل الجهاز حوادث يحدث فيها تصادمات بسيطة جدًا بحيث لا يمكن تنشيط مستشعر التصادم أو الحوادث التي يحدث فيها تصادمات كبيرة تتسبب في حدوث انحراف في الجهد الكهربائي لبطارية السيارة.

لا يبدأ تسجيل الفيديو إلا بعد أن يكتمل تشغيل (إقلاع) المنتج. للتأكد من تسجيل جميع أحداث السيارة، انتظر حتى يكتمل إقلاع المنتج بعد تشغيله، ثم ابدأ تشغيل السيارة.

تخلي شركة THINKWARE مسؤوليتها عن أي خسارة ناتجة عن وقوع حادث، كما أنها ليست مسؤولة عن تقديم أي دعم للأحداث الناتجة عن الحادث.

حسب تكوين السيارة أو ظروف التشغيل، ومنها على سبيل المثال، تركيب أجهزة قفل الباب عن بُعد، أو إعدادات وحدة التحكم الإلكترونية، أو إعدادات نظام مراقبة ضغط إطارات السيارة، قد لا تكون بعض ميزات المنتج مدعومة، وقد تؤثر بعض إصدارات البرامج الثابتة المختلفة في أداء المنتج أو ميزاته.

عن دليل المستخدم

يمكن أن تتغير المعلومات الواردة في الدليل عندما تحدّث الشركة المُصنّعة سياسة خدماتها.

دليل المستخدم هذا مخصص لطراز U1000 Plus من THINKWARE فقط، وقد يحتوي على أخطاء تقنية أو أخطاء تحريرية أو معلومات مفقودة.

حقوق الطبع والنشر

جميع الحقوق الخاصة بالمحتوى والخرائط الواردة في هذا الدليل محفوظة لصالح شركة THINKWARE ومحمية بموجب قوانين الطبع والنشر. غير مسموح بإجراء أي عمليات نسخ أو تنقيح أو نشر أو توزيع لهذا الدليل على نحو غير مصرح به دون الحصول على موافقة كتابية من شركة THINKWARE ويُدان فاعل ذلك.

العلامات التجارية المقيدة

تُعد THINKWARE U1000 Plus علامة تجارية مسجلة لشركة THINKWARE.

بينما شعارات المنتجات وأسماء الخدمات الأخرى الواردة في هذا الدليل هي علامات تجارية ملك الشركات ذات الصلة.

تشغيل التسجيل الصوتي أو إيقافه

قد تحظر بعض مناطق السلطات القضائية تسجيل الصوت في السيارة أو قد تشترط أن يكون جميع الركاب على علم بأن هناك تسجيل وأن يقدموا موافقتهم قبل تسجيل الصوت في السيارة. تقع على عاتقك مسؤولية معرفة ومتابعة جميع القوانين والقيود الخاصة بمنطقة السلطة القضائية التي تتبعها.

يمكن للجهاز تسجيل الصوت باستخدام الميكروفون المضمن أثناء تسجيل الفيديو. يكون التسجيل الصوتي ممكنًا بشكل افتراضي. يرجى الرجوع إلى الدليل لتشغيل التسجيل الصوتي أو إيقافه في أي وقت.


المحتويات


4	معلومات الأمان	4	4. استخدام عارض الهاتف المحمول	24
6	1. نظرة عامة عن المنتج	6	4.1 توصيل المنتج بهاتف ذكي	24
6	1.1 العناصر المدرجة	6	4.2 عرض تخطيط شاشة عارض الهاتف المحمول	24
6	1.1.1 العناصر القياسية	6	5. استخدام THINKWARE CONNECTED	25
6	1.1.2 الملحقات (تُباع منفصلة)	7	5.1 توصيل المنتج بتطبيق THINKWARE CONNECTED	26
7	1.2 أسماء القطعة	7	6. استخدام عارض الكمبيوتر	27
7	1.2.1 الكاميرا الأمامية (الوحدة الرئيسية)- منظر أمامي	7	6.1 متطلبات النظام	27
8	1.2.2 الكاميرا الأمامية (الوحدة الرئيسية)- منظر خلفي	8	6.2 معرفة المزيد عن عارض الكمبيوتر	27
9	1.2.3 الكاميرا الخلفية (اختياري)	9	6.2.1 تنزيل عارض الكمبيوتر	27
9	1.3 إخراج بطاقة الذاكرة وإدخالها	10	6.2.2 تركيب عارض الكمبيوتر	27
10	2. تركيب المنتج	10	6.2.3 تخطيط شاشة عارض الكمبيوتر	28
10	2.1 تركيب الكاميرا الأمامية (الوحدة الرئيسية)	10	6.2.4 تشغيل مقاطع الفيديو المسجلة على عارض الكمبيوتر	29
10	2.1.1 تحديد موقع التركيب	12	7. الإعدادات	30
10	2.1.2 تثبيت المنتج	15	7.1 إدارة بطاقة الذاكرة	30
12	2.1.3 توصيل كبل الطاقة	15	7.2 ضبط الكاميرا	30
15	2.2 تركيب الكاميرا الخلفية (اختياري)	16	7.3 ضبط ميزات التسجيل	31
15	2.2.1 تحديد موقع التركيب	17	7.4 تعيين ميزات أمان الطريق	32
16	2.2.2 تثبيت الكاميرا الخلفية	18	7.5 تكوين إعدادات النظام	32
17	2.2.3 توصيل كبل الكاميرا الخلفية	19	8. ترقية البرنامج الثابت	33
18	2.3 تركيب وحدة الرادار (اختياري)	19	9. استكشاف الأعطال وإصلاحها	34
19	3. استخدام ميزات التسجيل	20	10. المواصفات	35
19	3.1 تشغيل المنتج أو إيقاف تشغيله	20		
19	3.2 معرفة المزيد عن مواقع تخزين الملفات	21		
20	3.3 استخدام خاصية التسجيل المستمر	21		
20	3.4 التسجيل يدوياً	21		
21	3.5 استخدام خاصية تسجيل الاستغاثة	23		
21	3.6 استخدام وضع الوقوف	23		
23	3.7 استخدام الرؤية الليلية الممتازة 3.0	23		
23	3.8 استخدام ميزات أمان الطريق			


معلومات الأمان

اقرأ معلومات الأمان التالية لاستخدام المنتج بشكل صحيح.

رموز الأمان الواردة في هذا الدليل

 "تحذير" - يشير إلى خطر محتمل قد يؤدي، إن لم يتم تجنبه، إلى الإصابة أو الوفاة.

 "تنبيه" - يشير إلى خطر محتمل قد يؤدي، إن لم يتم تجنبه، إلى إصابة طفيفة أو تلف في الممتلكات.

 "ملاحظة" - توفر معلومات مفيدة لمساعدة المستخدمين على استخدام ميزات المنتج بشكل أفضل.

معلومات الأمان للاستخدام السليم

القيادة وتشغيل المنتج

- لا تقم بتشغيل المنتج أثناء قيادة السيارة. قد تتسبب وسائل الإلهاء أثناء القيادة في وقوع حوادث مما يؤدي إلى حدوث الإصابات أو الوفاة.
- ركّب المنتج في الأماكن التي لا تتسبب في إعاقة رؤية السائق. قد تؤدي إعاقة رؤية السائق إلى وقوع حوادث مما يؤدي إلى حدوث الإصابات أو الوفاة. تحقق من قوانين الولاية والبلدية قبل تركيب المنتج على الزجاج الأمامي.

مصدر الطاقة

- لا تركّب كبل الطاقة أو تمسكه ويداك مبتلتان. فقد يؤدي هذا الأمر إلى التعرض لصعق كهربائي.
- لا تستخدم كبلات الطاقة التالفة. قد يؤدي هذا الأمر إلى نشوب حريق كهربائي أو التعرض لصعق كهربائي.
- احتفظ بكبل الطاقة بعيداً عن جميع مصادر الحرارة. قد يؤدي عدم اتباع هذه التعليمات إلى ذوبان الطبقة العازلة على سلك الطاقة، مما يؤدي إلى نشوب حريق كهربائي أو التعرض لصعق كهربائي.
- استخدم كبل الطاقة مع الموصل الصحيح وتأكد من توصيل كبل الطاقة بإحكام وثبات في مكانه. قد يؤدي عدم اتباع هذه التعليمات إلى نشوب حريق كهربائي أو التعرض لصعق كهربائي.
- لا تقم بتعديل أو قطع كبل الطاقة. كذلك، لا تضع أشياء ثقيلة على كبل الطاقة ولا تسحب كبل الطاقة أو تدخله أو تثنيه باستخدام القوة المفرطة. قد يؤدي هذا الأمر إلى نشوب حريق كهربائي أو التعرض لصعق كهربائي.

- استخدم فقط الملحقات الأصلية من THINKWARE أو موزع THINKWARE المعتمد. لا تضمن THINKWARE توافق وتشغيل ملحقات الجهات الخارجية بشكل طبيعي.
- عند توصيل كبل الطاقة بالمنتج، تأكد من تأمين التوصيل بين مقبس الكبل وموصل كبل الطاقة في المنتج. إذا كان التوصيل مفكوكاً، فقد ينفصل كبل الطاقة بسبب اهتزاز السيارة. تسجيل الفيديو غير متاح إذا تم فصل موصل الطاقة.

تأكد أن المنتج بعيداً عن متناول الأطفال والحيوانات الأليفة. إذا تعطل المنتج، فقد يؤدي ذلك إلى تلف مميت.



معلومات أخرى عن المنتج

إدارة المنتج وتشغيله



- لا تعرض المنتج لأشعة الشمس المباشرة أو الضوء الشديد. وإلا قد يؤدي ذلك إلى تلف العدسة أو الدائرة الداخلية.
- استخدم المنتج في درجة حرارة تتراوح بين 14 درجة فهرنهايت و140 درجة فهرنهايت (10- درجة مئوية إلى 60 درجة مئوية) وقم بتخزين المنتج في درجة حرارة بين 4- درجة فهرنهايت و158 درجة فهرنهايت (20- درجة مئوية إلى 70 درجة مئوية). قد لا يعمل المنتج كما هو مُصمم وقد ينتج عن ذلك بعض الأضرار المادية الدائمة إذا تم تشغيله أو تخزينه خارج نطاقات درجات الحرارة المحددة. ولا يغطي الضمان هذه الأضرار.
- تحقق من المنتج على الدوام لمعرفة موضع التركيب المناسب. قد يؤدي التأثير الناجم عن ظروف الطريق القاسية إلى تغيير موضع التركيب. تأكد من وضع المنتج وفقاً للتعليمات الواردة في هذا الدليل.
- لا تستخدم القوة المفرطة عند الضغط على الأزرار. فقد يؤدي ذلك إلى تلف الأزرار.
- لا تستخدم المنظفات الكيميائية أو المذيبات لتنظيف المنتج. قد يؤدي هذا الأمر إلى تلف المكونات البلاستيكية للمنتج. نظف المنتج باستخدام قطعة قماش نظيفة وناعمة وجافة.
- لا تقم بفك المنتج أو تعريضه للصدمات. فقد يؤدي هذا الأمر إلى تلف المنتج. يؤدي تفكيك المنتج دون تفويض إلى إبطال ضمان المنتج.
- التعامل بعناية. في حالة سقوط المنتج أو إساءة استخدامه أو تعريضه لصدمات خارجية، قد يتسبب ذلك في تلف المنتج و/أو حدوث عطل في المنتج.
- لا تحاول إدخال أجسام غريبة في الجهاز.
- تجنب تعريض المنتج للرطوبة الزائدة ولا تسمح بدخول أي ماء إلى المنتج. قد تتعطل المكونات الإلكترونية الموجودة داخل المنتج في حالة تعرضها للرطوبة أو الماء.



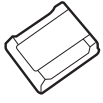
- اعتماداً على صناعة سيارتك وطرازها، قد يتم توفير الطاقة باستمرار للكاميرا السيارة حتى عند إيقاف تشغيل الإشعال. قد يؤدي تركيب الجهاز على منفذ يعمل بجهد 12 فولت بشكل مستمر إلى استنزاف بطارية السيارة.
- صُمم هذا الجهاز لتسجيل الفيديو أثناء تشغيل السيارة. قد تتأثر جودة الفيديو بظروف الطقس وبيئة الطريق، كالنهار أو الليل، ووجود إنارة في الشوارع، ودخول/خروج الأنفاق، ودرجة الحرارة المحيطة.
- تخلي شركة THINKWARE مسؤوليتها عن فقدان أي مقطع فيديو مُسجل أثناء التشغيل.
- على الرغم من تصميم الجهاز لتحمل الصدمات الشديدة في السيارات، لا تضمن شركة THINKWARE تسجيل الحوادث عند تلف الجهاز نتيجة للحدث.
- حافظ على نظافة الزجاج الأمامي وعدسة الكاميرا للحصول على جودة فيديو مثالية. قد تؤدي الجزيئات والمواد الموجودة على عدسة الكاميرا أو الزجاج الأمامي إلى تقليل جودة مقاطع الفيديو المسجلة.
- هذا الجهاز مخصص للاستخدام داخل السيارة فقط.

1. نظرة عامة عن المنتج

1.1 العناصر المدرجة

تأكد من أن جميع العناصر مرفقة عند فتح صندوق المنتج.

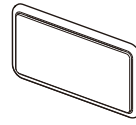
1.1.1 العناصر القياسية



حامل كبل لاصق



كبل بتوصيلات ثابتة



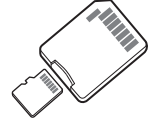
قاعدة تثبيت



كاميرا أمامية (الوحدة الرئيسية)



بطاقة ذاكرة microSD مع محول الضمان ومعلومات خدمة العملاء (عنصر مستهلك)



قد تتغير العناصر القياسية دون إخطار مسبق.



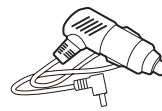
1.1.2 الملحقات (تُباع منفصلة)



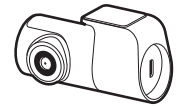
وحدة الرادار



كبل OBD-II



شاحن سيارة



الكاميرا الخلفية والكبل

1.2 أسماء القطعة

1.2.1 الكاميرا الأمامية (الوحدة الرئيسية)- منظر أمامي

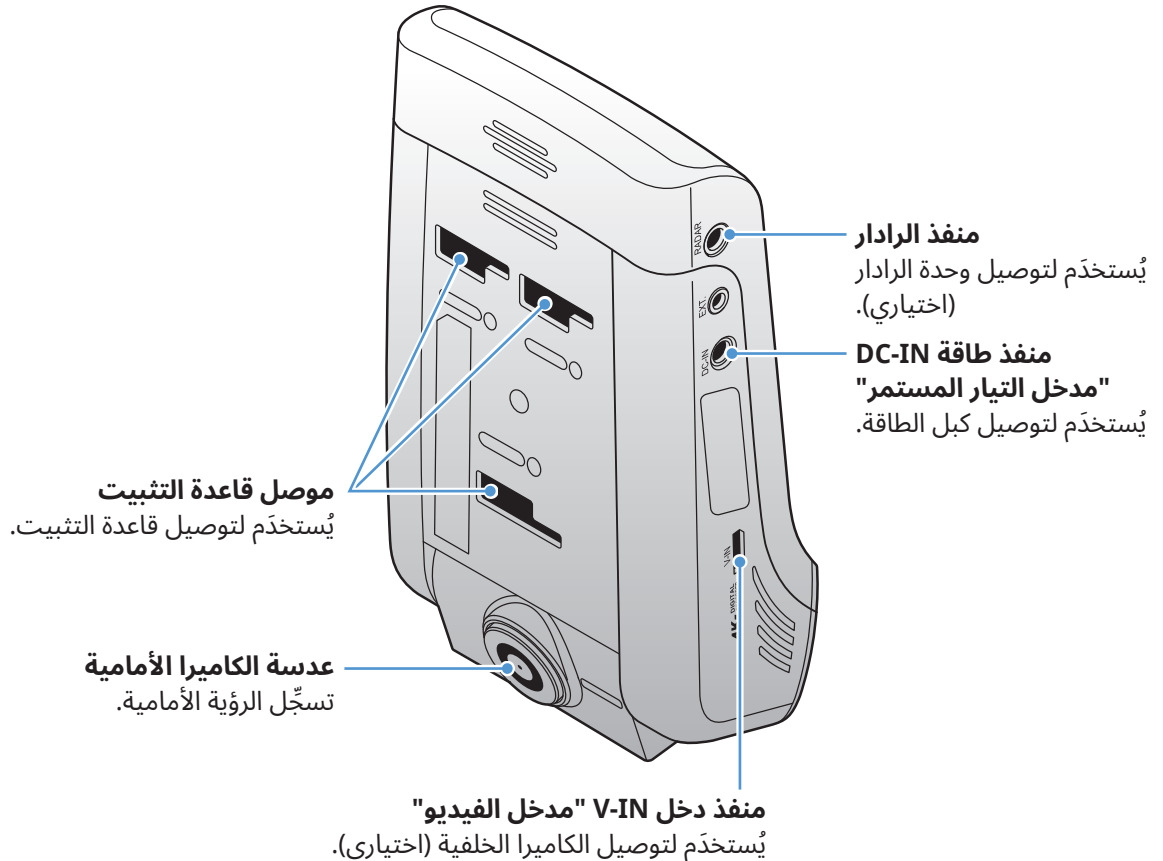


- لإعادة تعيين المنتج، اضغط مع الاستمرار على زر تسجيل الصوت (🎤) والتسجيل اليدوي (REC) في الوقت نفسه إلى أن تسمع صوت تنبيه صوتي.
- قد تختلف حالة مؤشر الأمان وفقًا للوضع المحدد.
- راجع الجدول التالي للتحقق من حالة المنتج باستخدام مؤشرات الضوء.
- للحصول على مزيدٍ من المعلومات حول مؤشر التسجيل، راجع "3.3 استخدام خاصية التسجيل المستمر" في صفحة 20.

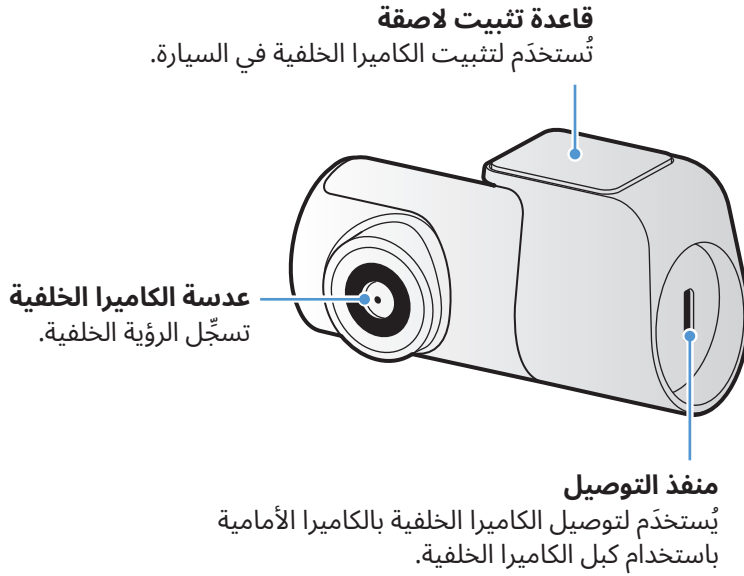


المؤشر	حالة المؤشر	وصف العملية
BT/WiFi	(الضوء قيد التشغيل) ■	متصل بشبكة Wi-Fi
	(الضوء قيد التشغيل) ■ / (يُصدر وميضًا) ■	البلوتوث قيد التشغيل/جاري إقران البلوتوث
	(يُصدر وميضًا) ■ < ■ < ■	إعادة تعيين البلوتوث/Wi-Fi
	(الضوء قيد التشغيل) ■	وضع الإنترنت متصل
GPS	(الضوء قيد التشغيل) ■	نظام GPS متصل
أخرى.	Wi-Fi ■ < REC ■ < GPS ■ (يُصدر وميضًا)	ترقية البرنامج الثابت

1.2.2 الكاميرا الأمامية (الوحدة الرئيسية)- منظر خلفي



1.2.3 الكاميرا الخلفية (اختياري)

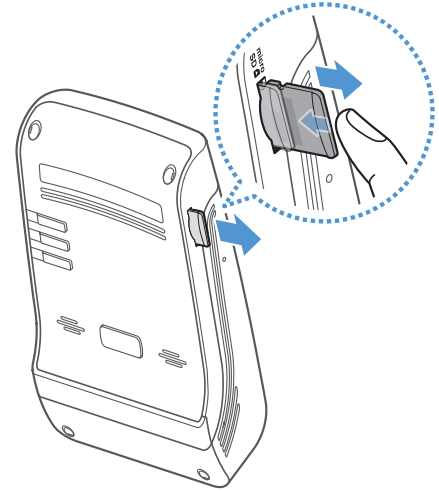


1.3 إخراج بطاقة الذاكرة وإدخالها

اتبع التعليمات لإخراج بطاقة الذاكرة من المنتج أو لإدخالها في المنتج.

قبل إخراج بطاقة الذاكرة، تأكد من إيقاف تشغيل المنتج. اضغط على الجزء السفلي من بطاقة الذاكرة برفق بأظفرك لتحريرها، ثم أخرجها من المنتج.

لإدخال بطاقة الذاكرة، تحقق من اتجاه الإدخال المحدد على المنتج. ثم أدخل بطاقة الذاكرة في فتحة بطاقة الذاكرة بالاتجاه الصحيح واضغط عليها حتى تسمع صوت نقرة.



- تأكد من إيقاف تشغيل المنتج قبل إخراج بطاقة الذاكرة. قد تتعرض ملفات الفيديو المسجلة للتلف أو فقدان في حالة إزالة بطاقة الذاكرة أثناء تشغيل المنتج.
- تأكد من توجيه بطاقة الذاكرة في الاتجاه الصحيح قبل إدخالها في المنتج. قد تتعرض فتحة بطاقة الذاكرة أو بطاقة الذاكرة للتلف في حالة إدخالها بشكل غير صحيح.
- لا تستخدم سوى بطاقات الذاكرة الأصلية من THINKWARE فقط. لا تضمن شركة THINKWARE توافق بطاقات الذاكرة التابعة لجهات خارجية أو تشغيلها بشكل طبيعي.



لمنع فقدان ملفات الفيديو المسجلة، احتفظ بنسخة احتياطية من ملفات الفيديو على جهاز تخزين منفصل بصفة دورية.



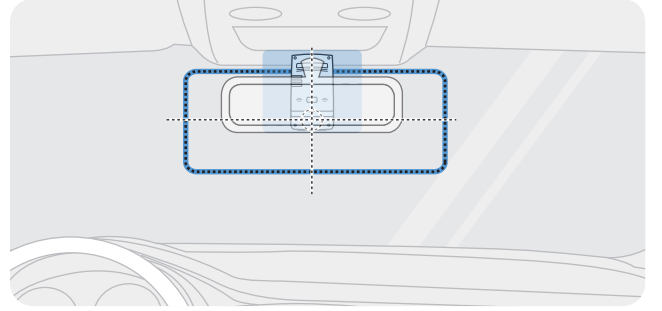
2. تركيب المنتج

2.1 تركيب الكاميرا الأمامية (الوحدة الرئيسية)

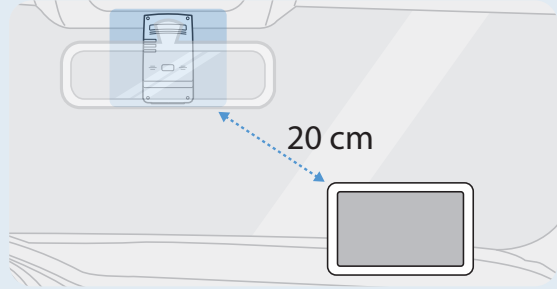
اتبع التعليمات لتركيب المنتج بشكل صحيح.

2.1.1 تحديد موقع التركيب

حدّد موقع التركيب الذي يمكنه تسجيل العرض بالكامل أمام السيارة دون إعاقة رؤية السائق. تأكد من تثبيت عدسة الكاميرا الأمامية في منتصف الزجاج الأمامي.



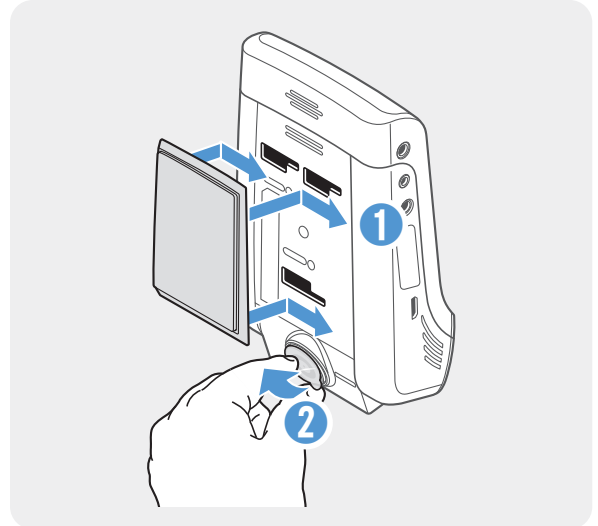
في حالة تركيب جهاز ملاحة GPS على لوحة العدادات، فقد يتأثر استقبال GPS حسب موقع تركيب الكاميرا على لوحة العدادات. اضبط موقع تركيب جهاز الملاحة GPS وتأكد من وجود مسافة فاصلة بين الجهازين لا تقل عن 20 سم (حوالي 8 بوصات).



2.1.2 تثبيت المنتج

اتبع التعليمات لتثبيت المنتج في موقع التركيب.

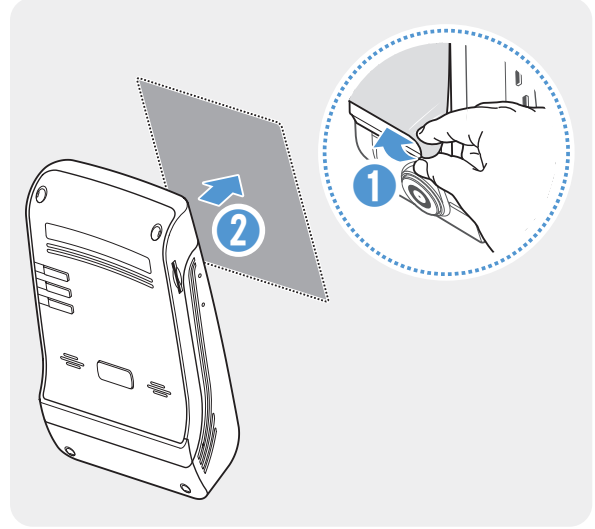
اضبط محاذاة قاعدة التثبيت مع قضيب التركيب على المنتج، ثم حرّكها حتى تسمع صوت طقطقة (1). ثم أزل الغطاء الواقي (2) برفق.



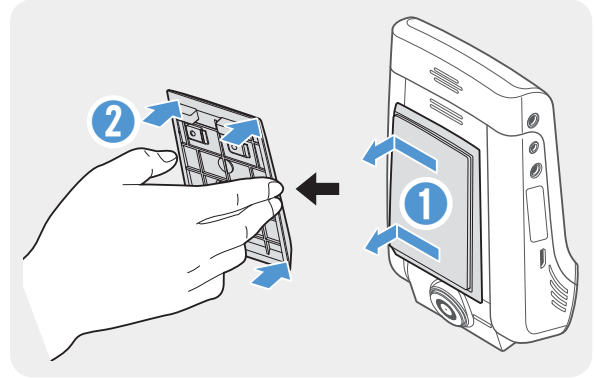
1

2 بعد تحديد موقع التركيب، امسح موقع التركيب على الزجاج الأمامي بقطعة قماش جافة.

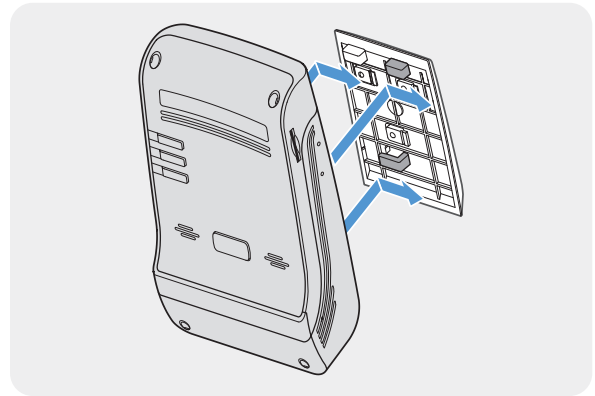
3 أزل الغطاء الواقي من قاعدة التثبيت اللاصقة، ثم اضغط عليها إلى موقع التركيب.



4 أخرج المنتج من قاعدة التثبيت واضغط على قاعدة التثبيت مقابل الزجاج الأمامي للتأكد من إحكام تثبيتها.



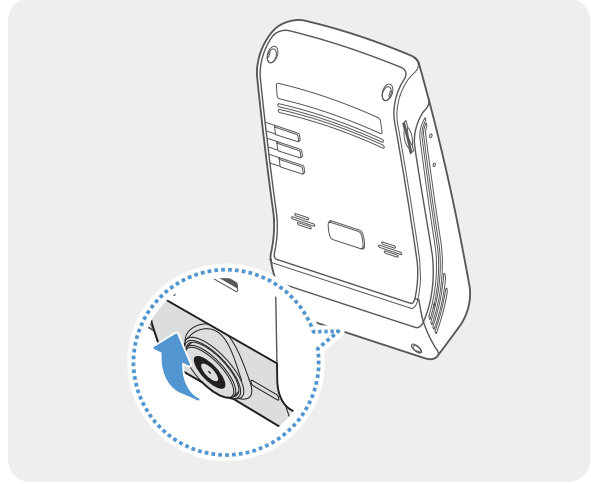
5 حاذِ المنتج مع قاعدة التثبيت، ثم حرّكه في موضع القفل حتى تسمع صوت طقطقة.



- قد يتعرض المنتج إلى السقوط والتلف أثناء تشغيل السيارة في حالة عدم تثبيته بإحكام في قاعدة التثبيت.
- في حالة ضرورة إزالة قاعدة التثبيت من الزجاج الأمامي لتغيير موقع التركيب، يُرجى الحرص على عدم إتلاف الغشاء الرقيق للزجاج الأمامي.



اضبط الزاوية الرأسية للكاميرا بشكل مناسب.



للتأكد من ضبط زاوية الكاميرا، سجّل مقطع فيديو بعد التركيب وتحقق من الفيديو باستخدام عارض الهاتف المحمول أو عارض الكمبيوتر. اضبط زاوية الكاميرا مرة أخرى عند الضرورة. للحصول على مزيدٍ من المعلومات حول عارض الهاتف المحمول أو عارض الكمبيوتر، يُرجى الرجوع إلى "4. استخدام عارض الهاتف المحمول" في صفحة 24 أو "6. استخدام عارض الكمبيوتر" في صفحة 27.



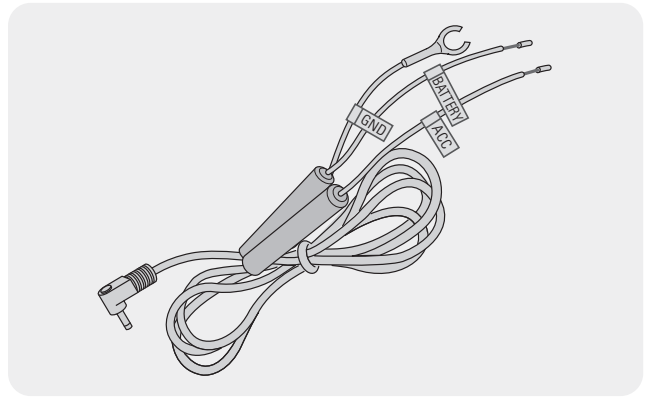
2.1.3 توصيل كبل الطاقة

في حالة إيقاف تشغيل المحرك والملحقات الكهربائية، قم بتوصيل المنتج بكبل التيار المستمر أو كبل الطاقة (اختياري) بمقبس قذاحة السجائر.

توصيل كبل طاقة التيار المستمر

إذا قمت بتوصيل المنتج بالسيارة عن طريق كبل التيار المستمر، فستستمر الكاميرا في العمل حتى في حالة إيقاف تشغيل السيارة (وضع الوقوف). في وضع الوقوف، تكتشف الكاميرا أي تصادمات للسيارة وأي حركة قريبة وتقوم بتسجيل فيديو.

للحصول على مزيدٍ من المعلومات عن وضع الوقوف، يُرجى الرجوع إلى "3.6 استخدام وضع الوقوف" في صفحة 21.

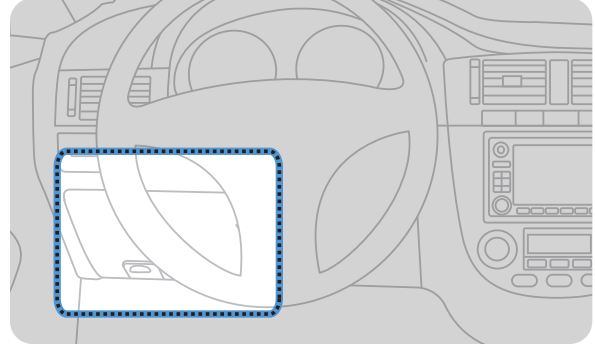


- يجب تركيب كبل التيار المستمر بشكل احترافي في السيارة بواسطة ميكانيكي مدرب. اتصل بمركز خدمة معتمد لتوصيل كبل التيار المستمر بالسيارة. إذا لم يتم تركيب المنتج بشكل صحيح، فقد يتعرض المنتج للتلف أو قد ينشب حريق أو صعق كهربائي.
- استخدم كبل التيار المستمر الأصلي من THINKWARE فقط. قد يؤدي استخدام كبل آخر إلى تلف المنتج أو حدوث صعق كهربائي بسبب اختلاف الجهد الكهربائي.
- عند توصيل كبل التيار المستمر، انتبه بشكل خاص لتوصيل الأسلاك. إذا تم توصيل الأسلاك بشكل غير صحيح، فقد يتعرض المنتج أو السيارة للتلف.



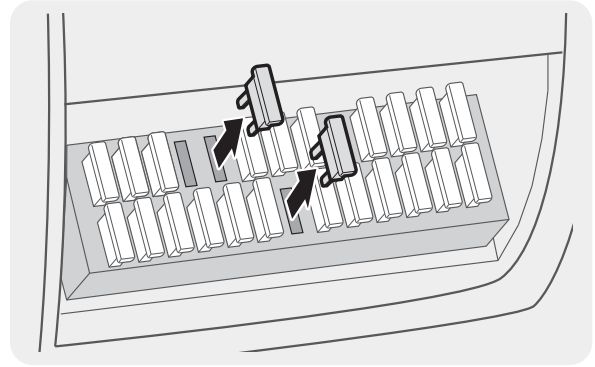
ابحث عن صندوق فيوزات السيارة. عادة يتم تركيب صندوق الفيوزات تحت مقعد السائق.

قد يختلف موقع صندوق الفيوزات حسب صناعة السيارة وطرازها. لمزيد من المعلومات، راجع دليل مالك السيارة.



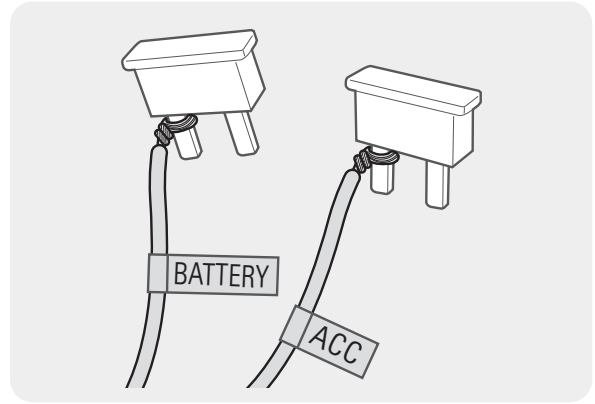
1

افتح صندوق الفيوزات، وابحث عن طرف التيار المستمر (الذي يوفر الطاقة عند إيقاف تشغيل السيارة) وطرف ACC (الذي يوفر الطاقة عندما تكون حالة الإشعال "ACC قيد التشغيل") باستخدام جهاز اختبار كهربائي، وافصل الفيوزات عن الطرفين.



2

قم بتوصيل سلك البطارية بساق فيوز طرف التيار المستمر وقم بتوصيل سلك ACC بساق فيوز طرف (ACC) العادي.



3

تحقق من نقاط اتصال الإدخال والإخراج الخاصة بلوحة الفيوزات باستخدام جهاز اختبار كهربائي.

4

ضع الفيوزات مرة أخرى في مواقعها في لوحة الفيوزات، وقم بتوصيل كل ساق فيوز بالسلك بنقطة اتصال الإخراج مع الحرص على عدم تغيير موضع الفيوز.

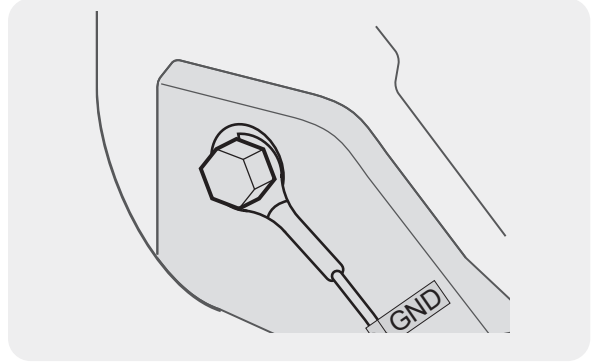
5

عندما تقوم بتركيب الفيوزات في لوحة الفيوزات، يجب توصيل أرجل فيوز سلك البطارية وفيوز سلك ACC بأطراف الإخراج على التوالي. إذا تم توصيل ساق فيوز يحتوي على سلك بطرف الإدخال، فقد يتعرض المنتج أو السيارة للتلف أو قد ينجم عن ذلك حريق كهربائي.



قم بتوصيل السلك الأرضي (سلك GND) بمسمار متصل
بجزء معدني من جسم السيارة.

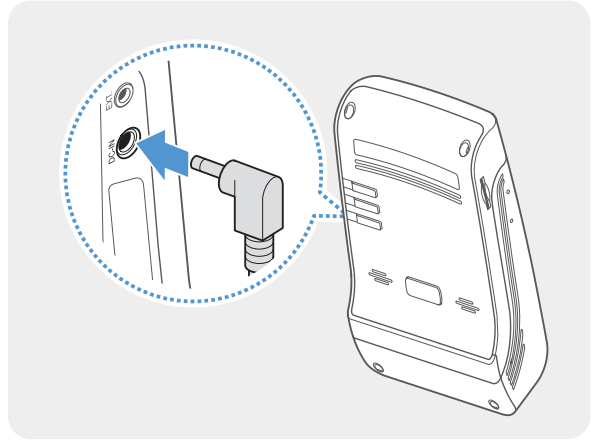
عادة ما يكون البرغي المعدني الذي يمكنك توصيل
السلك الأرضي به (سلك GND) بالقرب من صندوق
الفيوزات أو داخل باب مقعد السائق.



6

قم بتوصيل كبل التيار المستمر بموصل الطاقة DC-IN منفذ
التيار المستمر" في المنتج وابدأ تشغيل المحرك للتأكد من أن
المنتج يعمل بشكل طبيعي.

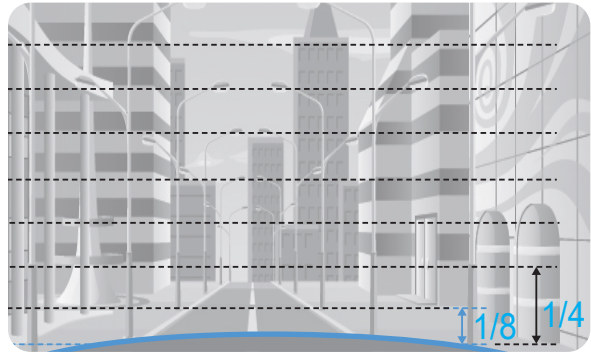
بعد تشغيل المنتج، سيعمل مؤشر الضوء والإرشادات
الصوتية.



7

قم بتوصيل المنتج بـ **THINKWARE DASH CAM LINK**
على هاتفك الذكي واضبط زاوية الكاميرا بحيث يغطي
غطاء السيارة 1/8 - 1/4 الشاشة أثناء عرض شاشة العرض
المباشر، كما هو موضح في الصورة على اليسار.

لمزيد من المعلومات عن توصيل تطبيقات THINKWARE
للهواتف المحمولة واستخدامها، راجع "4. استخدام عارض
الهاتف المحمول" في صفحة 24.

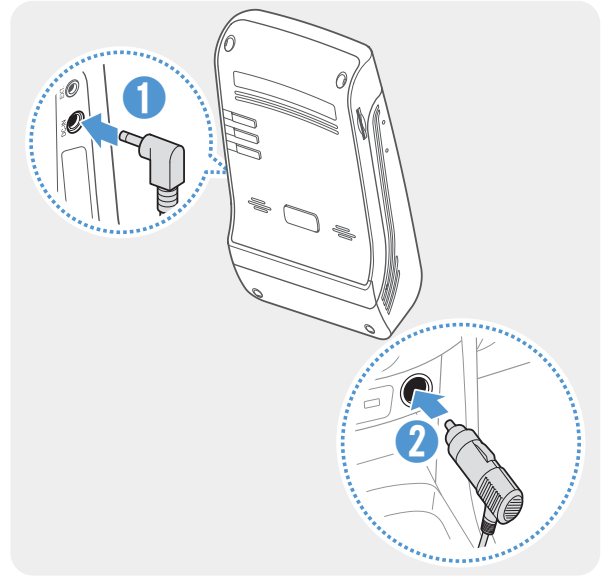


8

توصيل شاحن السيارة (اختياري)

وصِّل شاحن السيارة بمنفذ الطاقة DC-IN "مدخل التيار المستمر" في المنتج وأدخل مقبس قداحة السيجار في مقبس طاقة السيارة.

قد يختلف موقع مقبس الطاقة ومواصفاته حسب اختلاف صناعة السيارة وطرازها.



- استخدم شاحن السيارة الأصلي من THINKWARE (اختياري). قد يؤدي استخدام كبلات تابعة لجهات خارجية إلى حدوث تلف بالمنتج وينتج عنه نشوب حريق كهربائي أو التعرض لصعق كهربائي بسبب فرق الجهد.
- لا تقطع كبل الطاقة أو تعدّله بنفسك. فقد يؤدي هذا الأمر إلى حدوث تلف في المنتج أو السيارة.
- للحفاظ على الأمان أثناء القيادة، رتب الكبلات لمنع إعاقة رؤية السائق أو التسبب في حدوث تداخل أثناء القيادة. للحصول على مزيد من المعلومات عن ترتيب الكبلات، تفضل بزيارة www.thinkware.com.

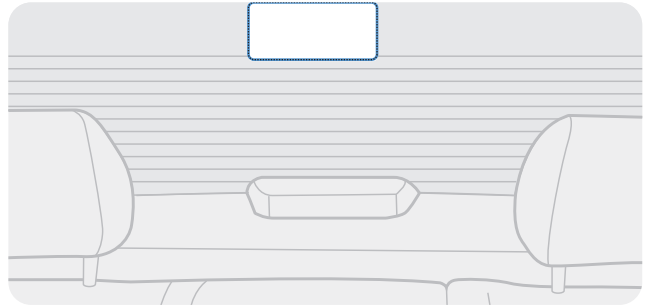


2.2 تركيب الكاميرا الخلفية (اختياري)

راجع التعليمات التالية لتركيب الكاميرا الخلفية بشكل صحيح.

2.2.1 تحديد موقع التركيب

حدد موقعًا على الزجاج الخلفي بعيدًا عن سلك شبكة إزالة الصقيع حيث يمكن أن تسجل الكاميرا الرؤية الخلفية بالكامل.



- بالنسبة للسيارات التي تحتوي على ستارة شمسية مركبة بالزجاج الخلفي، يجب عليك تحديد موقع لا يتداخل فيه استخدام الستارة الشمسية مع تشغيل الكاميرا.
- يجب ألا يلمس الجزء اللاصق من الكاميرا الخلفية شبكة إزالة الصقيع.



2.2.2 تثبيت الكاميرا الخلفية

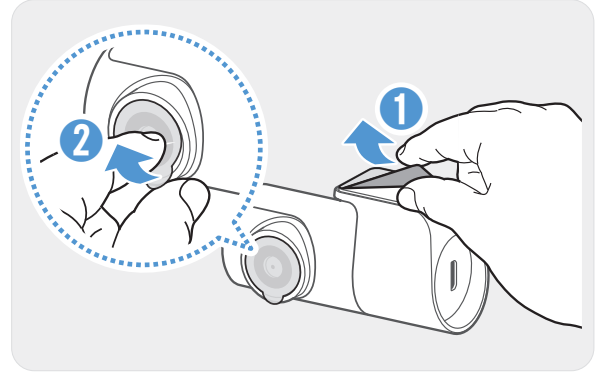
راجع التعليمات التالية لتثبيت المنتج في موقع التركيب.

1 بعد تحديد موقع التركيب، امسح سطح التركيب على الزجاج بقطعة قماش جافة.

افحص موقع التركيب قبل تثبيت الكاميرا الخلفية على الزجاج الخلفي. بعد تثبيت الكاميرا الخلفية على الزجاج، من الصعب إزالة الكاميرا أو تغيير موقع التركيب بسبب المادة اللاصقة القوية.



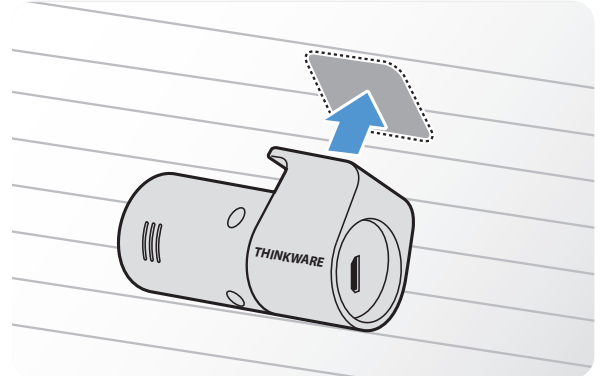
أزل الغطاء الواقي من قاعدة التثبيت اللاصقة وعدسة الكاميرا.



2

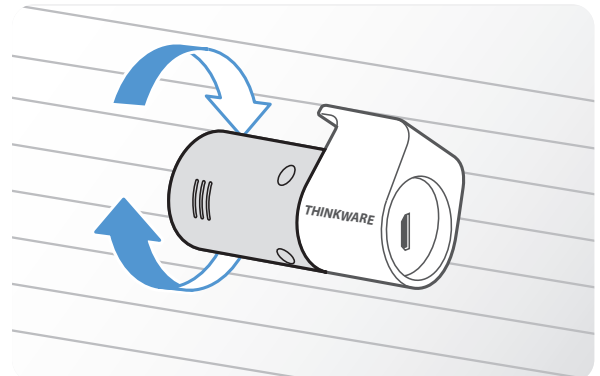
رُكِّب المنتج بحيث يكون شعار THINKWARE متجهًا إلى الداخل واضغط على الشريط اللاصق بإحكام لتثبيت الكاميرا.

في حالة تثبيت المنتج في الاتجاه المعاكس، تُسَجَّل الرؤية الخلفية بالمقلوب.



3

اضبط الزاوية الرأسية للكاميرا.

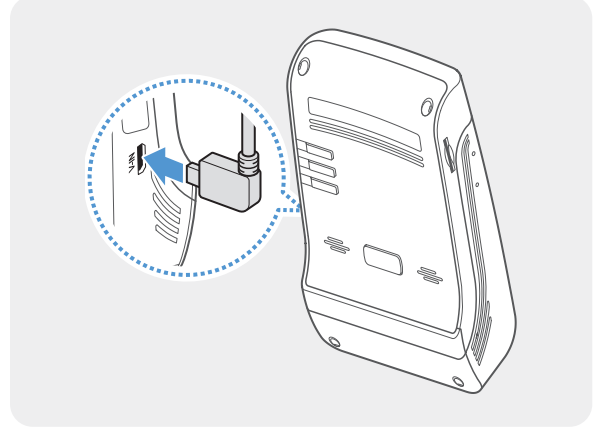


4

2.2.3 توصيل كبل الكاميرا الخلفية

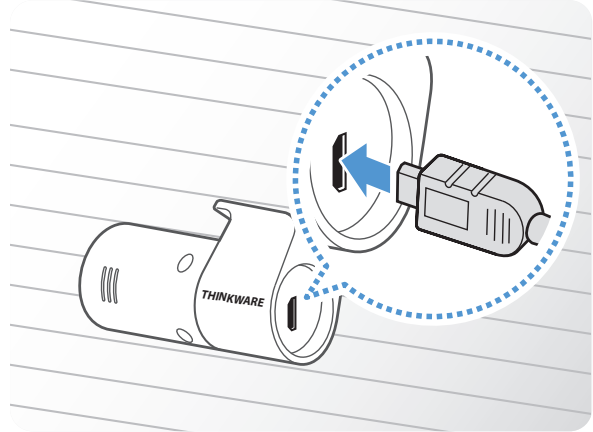
أوقف تشغيل المنتج ووصّل كبل الكاميرا الخلفية بالكاميرا الأمامية (الوحدة الرئيسية).

وصّل أحد طرفي كبل الكاميرا الخلفية بمنفذ V-IN "مدخل الفيديو" بالكاميرا الأمامية.



ثم وصّل الطرف الآخر من كبل الكاميرا الخلفية بمنفذ التوصيل في الكاميرا الخلفية.

للحفاظ على الأمان أثناء القيادة، رتّب الكبلات لمنع إعاقة رؤية السائق أو التسبّب في حدوث تداخل أثناء القيادة.



3 شغل ACC أو شغل المحرك للتحقق مما إذا كان المنتج يعمل أم لا. بعد تشغيل المنتج، سيعمل مؤشر الحالة والإرشادات الصوتية.

يعمل المنتج عند تشغيل وضع ACC أو عند بدء تشغيل المحرك.



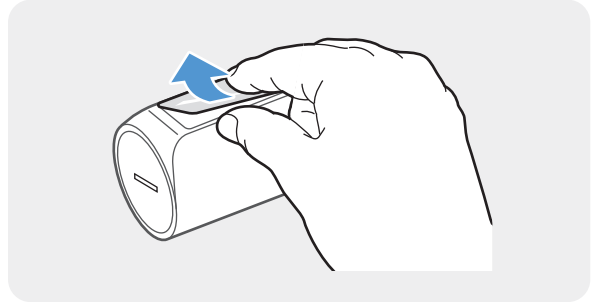
2.3 تركيب وحدة الرادار (اختياري)

راجع التعليمات التالية لتركيب وحدة الرادار بشكل صحيح. ركب وحدة الرادار بالقرب من المنتج، مع مراعاة طول كبل الوحدة.

- عندما تكتشف وحدة الرادار (اختياري) وجود جسم في منطقة الرادار، يتوقف تشغيل وضع توفير الطاقة ويُعَيَّن اكتشاف التصادم على 30 ثانية. (في حالة عدم اكتشاف تصادم، لا يُخزّن المنتج التسجيل ويبدّل مرة أخرى إلى وضع توفير الطاقة.)
- في حالة اكتشاف وجود جسم وتصادم في منطقة الرادار، يُسجّل مقطع فيديو مدته 20 ثانية ويُخزّن في مجلد "parking_rec". (سيصدر الطنان صوتًا.) عند انتهاء التسجيل، سيبدّل المنتج مرة أخرى إلى وضع توفير الطاقة.



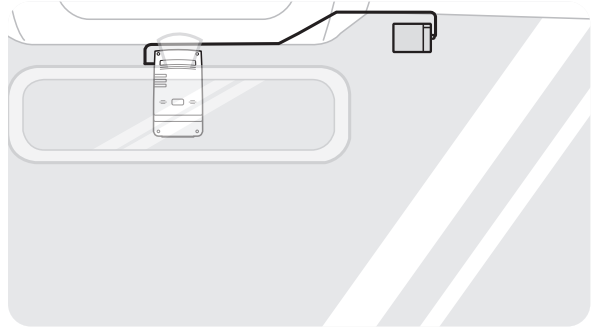
أزل الشريط الموجود على الجزء الخلفي من وحدة الرادار.



1

ركب السطح اللاصق لوحدة الرادار على الجزء العلوي للزجاج الأمامي واضغط على الجزء اللاصق بإحكام لتثبيته.

2



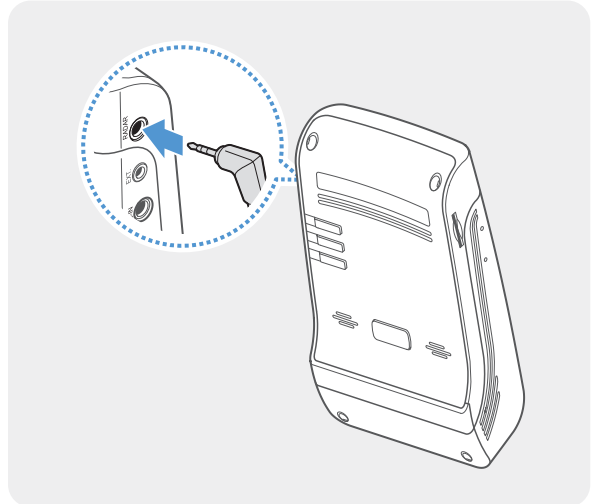
قبل التركيب، تأكد من أن طول كبل وحدة الرادار كافٍ وافحص مسار توجيه الكبل.



3

وصّل وحدة الرادار بموصل الرادار في المنتج.

افحص موقع موصل الرادار مرة أخرى قبل توصيل الوحدة. في حالة توصيل وحدة الرادار بموصل الطاقة DC-IN "مدخل التيار المستمر"، قد تتعرض أطراف التوصيل الموجودة داخل المنفذ للتلف.



4 شغل ACC أو ابدأ تشغيل المحرك للتحقق من عمل المنتج. بعد تشغيل المنتج، سيعمل مؤشر التسجيل (REC) والإرشادات الصوتية.

4

3. استخدام ميزات التسجيل

3.1 تشغيل المنتج أو إيقاف تشغيله

يعمل المنتج تلقائيًا ويبدأ التسجيل المستمر عند تشغيل ACC أو بدء تشغيل المحرك.

انتظر حتى يكتمل إقلاع المنتج بعد تشغيله، ثم ابدأ تشغيل السيارة. لا يبدأ تسجيل الفيديو إلا بعد أن يكتمل تشغيل (إقلاع) المنتج.



3.2 معرفة المزيد عن مواقع تخزين الملفات

تُخزن مقاطع الفيديو في المجلدات التالية وفقًا لوضع التسجيل.

على عارض الهاتف المحمول	التسجيل المستمر	تسجيل الحادث المستمر	التسجيل اليدوي	اكتشاف الحركة	حادث أثناء الوقوف	تسجيل الاستغاثة
في بطاقة الذاكرة	cont_rec	evt_rec	manual_rec	motion_timelapse_rec	parking_rec	sos_rec

قم بتشغيل مقاطع الفيديو على جهاز كمبيوتر يعمل بنظام Window/Mac أو باستخدام **THINKWARE DASH CAM LINK**. في حالة تشغيل مقاطع فيديو عن طريق إدخال بطاقة الذاكرة في أجهزة مثل الهاتف الذكي أو الكمبيوتر اللوحي، قد تتعرض ملفات الفيديو للتلف.



يتكون اسم الملف من تاريخ بدء التسجيل ووقته وخيار التسجيل.



أوضاع التسجيل

• F: الكاميرا الأمامية



• R: الكاميرا الخلفية (في حالة توفر الكاميرا الخلفية الاختيارية)

YYYYMMDD HHMMSS
REC_20240122_182052_F.MP4
REC_20240122_182052_R.MP4

3.3 استخدام خاصية التسجيل المستمر

وصِّل كبل الطاقة بمنفذ الطاقة DC-IN "مدخل التيار المستمر" في المنتج، ثم شغِّل الملحقات الكهربائية للسيارة أو ابدأ تشغيل المحرك. يعمل مؤشر الحالة والإرشادات الصوتية، ويبدأ التسجيل المستمر.

أثناء التسجيل المستمر، يعمل المنتج على النحو التالي.

الوضع	وصف العملية	مؤشر التسجيل (REC)
التسجيل المستمر	أثناء القيادة، تُسجَّل مقاطع الفيديو في مقاطع مدتها دقيقة واحدة وتُخزَّن في مجلد "cont_rec".	 (الضوء قيد التشغيل)
التسجيل المستمر للحدث*	عند اكتشاف تعرض السيارة للتصادم، يُسجَّل مقطع فيديو مدته 20 ثانية، بداية من قبل الاكتشاف بـ 10 ثوانٍ حتى بعد الاكتشاف بـ 10 ثوانٍ، ويُخزَّن في مجلد "evt_rec".	 (يُصدَّر وميضًا)

* عند اكتشاف تعرض السيارة للتصادم أثناء التسجيل المستمر، يبدأ التسجيل المستمر للحدث بإصدار تنبيه صوتي مزدوج.

- انتظر حتى يكتمل إقلاع المنتج بعد تشغيله، ثم ابدأ تشغيل السيارة. لا يبدأ تسجيل الفيديو إلا بعد أن يكتمل تشغيل (إقلاع) المنتج.
- عند بدء التسجيل المستمر للحدث، يُصدَّر "تنبيه صوتي" مزدوج كإشعار. توفر لك هذه الوظيفة الوقت عند فحص مؤشر الحالة لمعرفة حالة تشغيل المنتج.
- لتمكين التسجيل، يجب إدخال بطاقة ذاكرة في المنتج.

3.4 التسجيل يدويًا

يمكنك تسجيل المشهد الذي تريد التقاطه أثناء القيادة وتخزينه كملف منفصل.

لبدء التسجيل اليدوي، اضغط على زر التسجيل اليدوي (REC). بعد ذلك، سيبدأ التسجيل اليدوي باستخدام الإرشادات الصوتية.

أثناء التسجيل اليدوي، يعمل المنتج على النحو التالي.

الوضع	وصف العملية	مؤشر التسجيل (REC)
التسجيل اليدوي	عند الضغط على زر التسجيل اليدوي (REC)، يُسجَّل مقطع فيديو لمدة دقيقة واحدة بداية من قبل الضغط على الزر بـ 10 ثوانٍ حتى بعد الضغط على الزر بـ 50 ثانية ويُخزَّن في مجلد "manual_rec".	 (يُصدَّر وميضًا)

3.5 استخدام خاصية تسجيل الاستغاثة

يمكنك تسجيل مشهد عند وقوع حادث أثناء القيادة أو الوقوف وتخزينه كملف منفصل.

لبدء تسجيل الاستغاثة، اضغط على زر التسجيل اليدوي (REC) لمدة 3 ثوانٍ. ثم، ستشير الإرشادات الصوتية إلى بدء تسجيل الاستغاثة.

أثناء تسجيل الاستغاثة، يعمل المنتج على النحو التالي.

الوضع	وصف العملية	مؤشر التسجيل (REC) / مؤشر Wi-Fi (WiFi)
تسجيل الاستغاثة	إذا ضغطت على زر التسجيل اليدوي (REC) لمدة 3 ثوانٍ عند وقوع حادث، فسيتم تسجيل مقطع فيديو مدته 10 ثوانٍ (من 5 ثوانٍ قبل الحادث إلى 5 ثوانٍ بعد الضغط على الزر) وتخزينه في مجلد "sos_rec".	

وفقًا لسياسة خدمة البيانات، إذا استهلكت سعة تحميل تسجيل الاستغاثة، فسيؤدي الضغط على زر التسجيل اليدوي (REC) إلى حفظ الفيديو المسجل على بطاقة SD، ولكن قد لا يتم تحميله إلى تطبيق THINKWARE CONNECTED. تفض زيارة موقع ويب THINKWARE (<https://www.thinkware.com>) لمزيد من المعلومات.



3.6 استخدام وضع الوقوف

عند توصيل المنتج بالسيارة عبر كبل بتوصيلات ثابتة، يتحول وضع التشغيل إلى وضع الوقوف مع تفعيل الإرشادات الصوتية بعد إيقاف المحرك أو الملحقات الكهربائية.

- لا يعمل وضع الوقوف إلا عند توصيل كبل بتوصيلات ثابتة فقط. يجب أن يركب ميكانيكي مُدَرَّب الكبل بتوصيلات ثابتة في السيارة بشكل احترافي.
- لتمكين جميع أوضاع التسجيل، يجب إدخال بطاقة ذاكرة في المنتج.
- حسب حالة شحن بطارية السيارة، قد تختلف مدة وضع الوقوف. إذا كنت تريد استخدام وضع الوقوف لفترة طويلة، فتتحقق من مستوى طاقة البطارية لمنع نفادها.



إذا كنت لا تريد استخدام وضع الوقوف أو تريد تغيير إعدادات الوضع، فمن عارض الهاتف المحمول، اضغط على إعدادات كاميرا السيارة > إعدادات التسجيل.

راجع الجدول التالي لتعيين خيارات وضع الوقوف.

الخيار	وصف العملية	مؤشر التسجيل (REC)
عدم اكتشاف أي حركة أو تصادم	يراقب الحركة في المنطقة أو تصادمات السيارة. لا يُسجل الفيديو سوى عند اكتشاف حركة أو تصادم فقط.	 (يُصدِر وميضًا ببطء)
اكتشاف الحركة	عند اكتشاف وجود أجسام متحركة أثناء الوقوف، يُسجل مقطع فيديو لمدة 20 ثانية بداية من قبل الاكتشاف بـ 10 ثوانٍ حتى بعد الاكتشاف بـ 10 ثوانٍ ويُخزّن في مجلد "motion_timelapse_rec".	 (يُصدِر وميضًا)
اكتشاف تصادم	عند اكتشاف تصادم أثناء الوقوف، يُسجل مقطع فيديو لمدة 20 ثانية بداية من قبل الاكتشاف بـ 10 ثوانٍ حتى بعد الاكتشاف بـ 10 ثوانٍ ويُخزّن في مجلد "parking_rec".	 (يُصدِر وميضًا)
عدم اكتشاف تصادم	تُسجل مقاطع الفيديو بمعدل 2 إطار/ث لمدة 10 دقائق، وتُضغَط في ملف مدته دقيقتين، وتُخزّن في مجلد "motion_timelapse_rec". نظرًا لأن ملف الفيديو المسجل بهذا الخيار صغير، يمكنك تسجيل مقطع فيديو طويل.	 (الضوء قيد التشغيل)
اكتشاف تصادم	عند اكتشاف تصادم أثناء الوقوف، يُسجل مقطع فيديو لمدة 100 ثانية بمعدل 2 إطار/ث بداية من قبل الاكتشاف بـ 50 ثانية حتى بعد الاكتشاف بـ 50 ثانية ويُخزّن في مجلد "parking_rec" بعد ضغطه في ملف مدته 20 ثانية. (سيصدر الطنان صوتًا).	 (يُصدِر وميضًا)
عدم اكتشاف تصادم	يراقب تعرض السيارة للتصادمات. لا يُسجل الفيديو سوى عند اكتشاف حدوث تصادم فقط.	إيقاف
اكتشاف تصادم	عند اكتشاف تصادم أثناء الوقوف، يُسجل مقطع فيديو لمدة 20 ثانية بداية من ثانية واحدة بعد الاكتشاف ويُخزّن في مجلد "parking_rec". <div>  <ul style="list-style-type: none"> • عندما تكتشف وحدة الرادار (اختياري) وجود جسم في منطقة الرادار، يتوقف تشغيل وضع توفير الطاقة ويُعيّن اكتشاف التصادم على 30 ثانية. (في حالة عدم اكتشاف تصادم، لا يخزّن المنتج التسجيل ويبدّل مرة أخرى إلى وضع توفير الطاقة). • في حالة اكتشاف وجود جسم وتصادم في منطقة الرادار، يُسجل مقطع فيديو مدته 20 ثانية ويُخزّن في مجلد "parking_rec". (سيصدر الطنان صوتًا.) عند انتهاء التسجيل، سيبدّل المنتج مرة أخرى إلى وضع توفير الطاقة. </div>	 (يُصدِر وميضًا)
إيقاف	يتوقف تشغيل المنتج عند إيقاف تشغيل الملحقات الكهربائية والمحرك.	إيقاف

في حالة تغيير إعدادات وضع الوقوف، تُحدَف مقاطع الفيديو المُسجَّلة بالإعدادات السابقة. لمنع فقدان البيانات، احتفظ بنسخة احتياطية من جميع مقاطع الفيديو المُسجَّلة في وضع الوقوف قبل تغيير إعدادات وضع الوقوف.



لا يمكنك استخدام اكتشاف الحركة أو الفاصل الزمني أو توفير الطاقة في الوقت نفسه.



3.7 استخدام الرؤية الليلية الممتازة 3.0

باستخدام ميزة الرؤية الليلية الممتازة، يمكنك تسجيل مقاطع فيديو أكثر سطوعًا من مقاطع الفيديو المسجلة دون هذه الميزة. يتم تمكين هذه الميزة من خلال معالجة إشارة الصورة في الوقت الفعلي (ISP) التي تعمل على تحسين سطوع الفيديو. تتوفر هذه الميزة في وضعي التسجيل المستمر والوقوف وهي متاحة فقط في الكاميرا الأمامية.

1 من عارض الهاتف المحمول، اضغط على إعدادات كاميرا السيارة > إعدادات الكاميرا.

2 من الرؤية الليلية الممتازة، حدد وضع التسجيل المطلوب لاستخدام ميزة الرؤية الليلية الممتازة. يُطبَّق الإعداد الجديد تلقائيًا.

3.8 استخدام ميزات أمان الطريق

تشمل ميزات أمان الطريق نظام تنبيه بكاميرات أمان، ونظام تحذير مغادرة الحارة (LDWS)، ونظام تحذير سرعة مغادرة الحارة (سرعة LDWS)، ونظام تحذير الاصطدام الأمامي (FCWS)، ونظام تحذير الاصطدام الأمامي على سرعة منخفضة (FCWS) بسرعة منخفضة)، ونظام تحذير مغادرة السيارة الأمامية (FVDW).

الوصف	ميزة الأمان
يكتشف مغادرة الحارة عبر مقطع فيديو في الوقت الفعلي ويحذر السائق.	LDWS (تحذير مغادرة الحارة)
يكتشف مغادرة الحارة ويحذر السائق عندما تتجاوز سرعة السيارة السرعة المحددة في الإعدادات.	سرعة تحذير مغادرة الحارة
يكتشف تهديدات الاصطدام الأمامي عبر مقطع فيديو في الوقت الفعلي ويحذر السائق عندما تتحرك السيارة بسرعة 40 كم/ساعة أو أكثر.	FCWS (تحذير الاصطدام الأمامي)
يكتشف تهديدات الاصطدام الأمامي عبر مقطع فيديو في الوقت الفعلي ويحذر السائق عندما تتحرك السيارة بسرعة 10 - 30 كم/ساعة.	تحذير الاصطدام الأمامي على سرعة منخفضة
يكتشف مغادرة سيارة أخرى كانت ثابتة سابقًا أمام السيارة ويخطر السائق بعد أربع ثوانٍ.	FVDW (تحذير مغادرة السيارة الأمامية)

- تُستخدم ميزات أمان الطريق بشكل مختلف حسب السرعة المحددة وحساسية الميزات.
- لاستخدام ميزات السلامة على الطريق وإدارتها، اضغط على إعدادات كاميرا السيارة > إعدادات أمان الطريق في عارض الهاتف المحمول. لمزيد من المعلومات حول إعدادات ميزات أمان الطريق، راجع "7.4 تعيين ميزات أمان الطريق" في صفحة 32.



4. استخدام عارض الهاتف المحمول

يمكنك عرض مقاطع الفيديو المسجلة وإدارتها وتهيئة العديد من ميزات المنتج على هاتفك الذكي.

يلزم توفير إحدى البيئات التالية لاستخدام تطبيق **THINKWARE DASH CAM LINK**:
• Android 7.0 (Nougat) أو إصدار أحدث
• iOS 13 أو إصدار أحدث

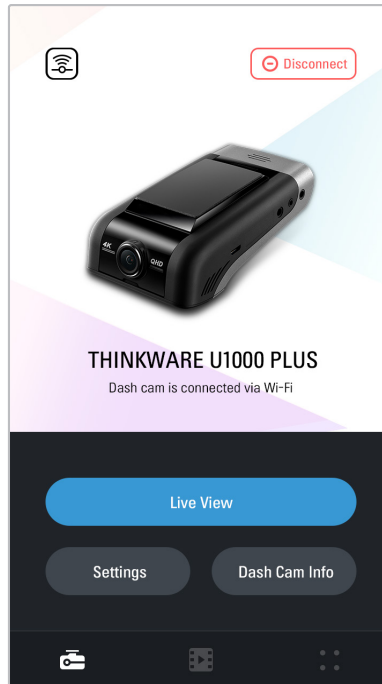


4.1 توصيل المنتج بهاتف ذكي

- 1 على هاتفك الذكي، افتح Google Play Store أو Apple App Store ونزّل تطبيق **THINKWARE DASH CAM LINK** وثبّته.
- 2 شغّل **THINKWARE DASH CAM LINK**.
- 3 اضغط على **يلزم التوصيل بكاميرا السيارة**. في الجزء السفلي من الشاشة واتبع التعليمات التي تظهر على الشاشة لتوصيل المنتج بهاتف ذكي.

4.2 عرض تخطيط شاشة عارض الهاتف المحمول

ما يلي هو تخطيط الشاشة لعارض الهاتف المحمول.



5. استخدام THINKWARE CONNECTED

عند استخدام وضع الوقوف، يمكنك التحقق من إشعارات حالة السيارة، مثل العرض المباشر وإشعارات التصادم أثناء الوقوف وحالة الجهد الكهربائي للسيارة وحالة طاقة كاميرا السيارة وحالة بطارية السيارة والموقع الأخير لوقوف السيارة على تطبيق **THINKWARE CONNECTED** حسب خطة خدمتك.

• يلزم توفير إحدى البيئات التالية لاستخدام تطبيق THINKWARE CONNECTED متصلة:

- Android 7.0 (Nougat) أو أحدث

- iOS 11.4 أو أحدث



• قد يتم تغيير الخدمات والميزات التي يوفرها تطبيق **THINKWARE CONNECTED** وفقًا لسياسة الخدمة. راجع موقع ويب THINKWARE (<https://www.thinkware.com>) لمزيد من المعلومات.

• لاستخدام تطبيق **THINKWARE CONNECTED**، يجب أن تكون كاميرا السيارة متصلة بالإنترنت في تطبيق **THINKWARE DASH CAM LINK**.

• لا تتوفر ميزات **THINKWARE CONNECTED** في أوضاع تسجيل الوقوف التالية:

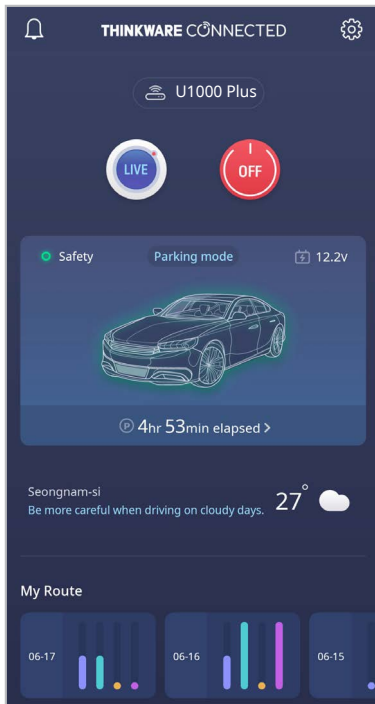
- توفير الطاقة

- الرادار

• سيؤدي توصيل كاميرا السيارة بجهاز نقطة اتصال محمولة أو شبكة Wi-Fi متصلة بالإنترنت إلى استهلاك البيانات. قد يتم تطبيق رسوم من شركة الاتصالات أو مقدم الخدمة.

• لا يمكن أيضًا استخدام الهاتف الذكي المستخدم لإعداد اتصال الإنترنت على كاميرا السيارة كنقطة اتصال محمولة لكاميرا السيارة. مطلوب جهاز نقطة اتصال/هاتف ذكي مختلف.

• لتوصيل كاميرا السيارة بالإنترنت، استخدم تطبيق **THINKWARE DASH CAM LINK**. بمجرد توصيل كاميرا السيارة بالإنترنت، يمكنك الانتقال إلى تطبيق **THINKWARE CONNECTED** للوصول إلى ميزات **THINKWARE CONNECTED**.



• حالة المركبة أثناء القيادة/الوقوف

• حالة الجهد الكهربائي لبطارية السيارة

• إيقاف تشغيل كاميرا السيارة

• سجل تاريخ القيادة

• إشعار الاستغاثة، والنسخ الاحتياطي للفيديو المسجل، ونقل الرسائل القصيرة

• إشعار التصادم أثناء القيادة، والنسخ الاحتياطي للفيديو، ونقل الرسائل القصيرة

• إشعار التصادم أثناء الوقوف والنسخ الاحتياطي للفيديو المسجل

• تنزيل ومشاركة موقع الحدث والفيديو المسجل

• الصورة الملتقطة للكاميرا الأمامية أثناء آخر وقوف للسيارات

• موقع السيارة في الوقت الفعلي


• العرض المباشر عن بُعد

5.1 توصيل المنتج بتطبيق THINKWARE CONNECTED

1 على هاتفك الذكي، افتح Google Play Store أو Apple App Store وقم بتنزيل تطبيق **THINKWARE CONNECTED** وتثبيته.



2 قم بتشغيل تطبيق **THINKWARE CONNECTED** واضغط على **تسجيل الدخول** على هاتفك الذكي.

ستحتاج إلى معرف THINKWARE ID لاستخدام **THINKWARE CONNECTED**. إذا لم يكن لديك معرف، فاضغط على **تسجيل** واشترك للحصول على عضوية THINKWARE. 

3 بعد تسجيل الدخول، اتبع تعليمات التطبيق. اضغط على **تسجيل جهاز**، وأدخل رقم الباركود لتسجيل منتج.

6. استخدام عارض الكمبيوتر

يمكنك عرض مقاطع الفيديو المسجلة وإدارتها وتهيئة العديد من ميزات المنتج على جهازك الكمبيوتر.

6.1 متطلبات النظام

يُعرض فيما يلي متطلبات النظام اللازمة لتشغيل عارض الكمبيوتر.

- المعالج: Intel Core i5، أو أعلى
- الذاكرة: 4 جيجابايت أو أكثر
- نظام التشغيل: Windows 7 أو أحدث (يوصى باستخدام 64 بت)، أو Mac OS X 10.10 أو أحدث
- متطلبات أخرى: DirectX 9.0 أو إصدار أحدث/الإصدار 7.0 من Microsoft Explorer أو إصدار أحدث

لن يعمل عارض الكمبيوتر بشكل صحيح على أنظمة الكمبيوتر التي تعمل بنظام تشغيل غير أنظمة التشغيل المدرجة في متطلبات النظام.



6.2 معرفة المزيد عن عارض الكمبيوتر

6.2.1 تنزيل عارض الكمبيوتر

يمكنك تنزيل أحدث إصدار من برنامج عارض الكمبيوتر من موقع شركة THINKWARE على الويب.

1 على جهاز الكمبيوتر، افتح مستعرض ويب وانتقل إلى <https://www.thinkware.com/Support/Download>.

2 حدد اسم الطراز.

3 انقر على **Select OS** لتحديد نظام التشغيل، ثم انقر على **DOWNLOAD**.

- يمكن تنزيل عارض الكمبيوتر الجديد لنظام التشغيل Mac من Apple App Store دون زيارة موقع THINKWARE على الويب. ابحث عن "Thinkware Dashcam Viewer" في Apple App Store.
- إذا كنت تستخدم نظام التشغيل Mac OS X 10.13 أو أقدم، يمكنك فقط تنزيل عارض الكمبيوتر من موقع الويب.



6.2.2 تركيب عارض الكمبيوتر

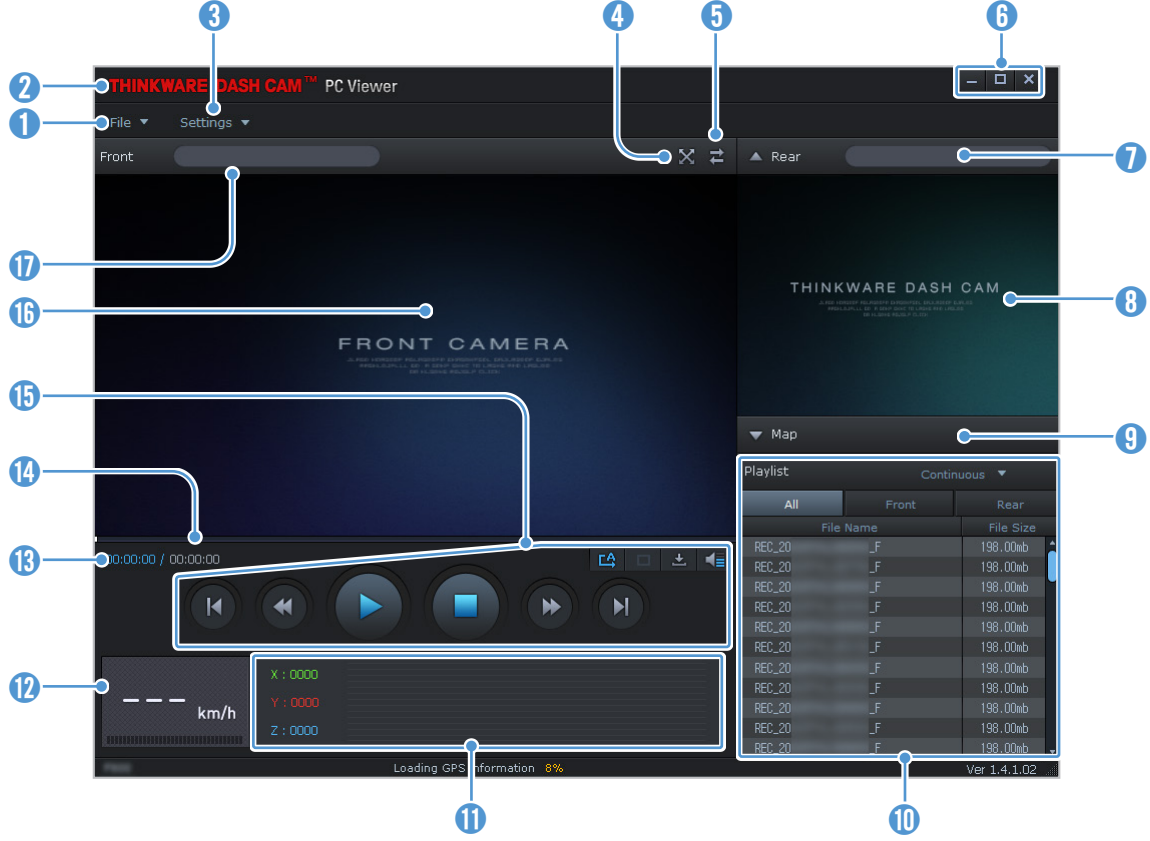
يُخزن ملف تثبيت عارض الكمبيوتر (setup.exe) في المجلد الجذر لبطاقة الذاكرة المتوفرة مع المنتج. اتبع التعليمات لتثبيت عارض الكمبيوتر على جهازك الكمبيوتر.

1 أدخل بطاقة الذاكرة في قارئ بطاقات الذاكرة المتصل بجهازك الكمبيوتر.

2 انقل ملف التثبيت إلى سطح المكتب، وشغله، وأكمل التثبيت وفقًا للتعليمات الواردة في معالج التثبيت. بعد اكتمال التثبيت، ستظهر أيقونة اختصار لـ Thinkware Dashcam Viewer.

6.2.3 تخطيط شاشة عارض الكمبيوتر

تقدّم العناصر التالية معلومات موجزة عن تخطيط شاشة عارض الكمبيوتر.



الرقم	الوصف
1	افتح ملفًا أو احفظ مقطع فيديو باسم مختلف.
2	تفضل بزيارة موقع شركة THINKWARE على الويب.
3	اعرض إعدادات كاميرا السيارة أو كوّنّها، وعيّن اللغة لعارض الكمبيوتر.
4	اعرض مقطع الفيديو الحالي في وضع ملء الشاشة. اضغط على الرجوع (⏮) للعودة إلى الشاشة السابقة.
5	بدّل بين مقاطع الفيديو الأمامية والخلفية.
6	صغّر البرنامج أو وسّعه أو أغلقه.
7	يعرض اسم ملف الفيديو للكاميرا الخلفية.
8	يعرض فيديو الكاميرا الخلفية المسجل.
9	اعرض شاشة الخريطة.
10	يعرض قائمة التشغيل.
11	يشير إلى قيمة مستشعر التسارع في وقت التسجيل.
12	يشير إلى سرعة قيادة السيارة وقت التسجيل.
13	يعرض وقت التشغيل الحالي والإجمالي للفيديو الحالي.
14	يعرض مدى التقدم في تشغيل الفيديو.
15	شغل الفيديو أو تحكم فيه.
16	يعرض فيديو الكاميرا الأمامية المسجل.
17	يعرض اسم ملف الفيديو للكاميرا الأمامية.

6.2.4 تشغيل مقاطع الفيديو المسجلة على عارض الكمبيوتر

اتبع التعليمات لتشغيل مقاطع الفيديو المسجلة.

1

أوقف تشغيل المنتج وأخرج بطاقة الذاكرة.

2

أدخل بطاقة الذاكرة في قارئ بطاقات الذاكرة المتصل بجهازك الكمبيوتر.

3

انقر نقرًا مزدوجًا على الاختصار الخاص بعارض الكمبيوتر () لفتح البرنامج. ستُضاف ملفات الفيديو الموجودة في بطاقة الذاكرة تلقائيًا إلى قائمة التشغيل في الزاوية السفلية اليسرى من شاشة عارض الكمبيوتر. يظهر تخطيط قسم قائمة التشغيل على النحو التالي.

حدد مجلدًا.



يعرض قائمة مقاطع الفيديو في المجلد المحدد.

4

انقر مرتين على ملف فيديو بعد تحديد مجلد الفيديو، أو انقر على زر تشغيل (▶) بعد تحديد ملف فيديو. سيُشغل ملف الفيديو المحدد.

في حالة عدم إضافة ملفات الفيديو الموجودة على بطاقة الذاكرة تلقائيًا إلى قائمة التشغيل عند تشغيل عارض الكمبيوتر، انقر على **ملف** > > فتح، وحدد جهاز التخزين القابل للإزالة لبطاقة الذاكرة، وانقر على **تأكيد**.



7. الإعدادات

يمكنك ضبط ميزات المنتج حسب احتياجاتك وتفضيلاتك باستخدام عارض الهاتف المحمول أو عارض الكمبيوتر. تعتمد الإجراءات التالية على عارض الهاتف المحمول.

سيتوقف المنتج عن التسجيل أثناء تكوين الإعدادات على عارض الهاتف المحمول.



7.1 إدارة بطاقة الذاكرة

من عارض الهاتف المحمول، اضغط على **إعدادات كاميرا السيارة > إعدادات بطاقة الذاكرة** لإدارة إعدادات بطاقة الذاكرة.

الوصف	الخيارات
حدد من أولوية التسجيل المستمر/أولوية الحادث/أولوية تسجيل الوقوف/أولوية التسجيل اليدوي/تسجيل القيادة فقط لنوع قسم الذاكرة.	قسم الذاكرة
في تنسيق بطاقة الذاكرة، اضغط على تنسيق > موافق لمتابعة تنسيق بطاقة الذاكرة.	تنسيق بطاقة الذاكرة
حدد الأوضاع المطلوبة للسماح بالكتابة فوق الفيديو.	الكتابة فوق الفيديوهات

7.2 ضبط الكاميرا

من عارض الهاتف المحمول، اضغط على **إعدادات كاميرا السيارة > إعدادات الكاميرا** لضبط إعدادات الكاميرا.

الوصف	الخيارات
حدد الدقة المطلوبة.	الدقة
حدد من داكن/متوسط/ساطع لضبط سطوع الكاميرا الأمامية.	السطوع (الأمامية)
حدد من ممكّن/معطل لقلب صورة الرؤية الخلفية أفقيًا.	تدوير الكاميرا الخلفية
حدد من الوضع المستمر/وضع الوقوف/المستمر + الوقوف/معطلة لضبط ميزة الرؤية الليلية الممتازة.	الرؤية الليلية الممتازة
حدد من ممكّن/معطل/تلقائي لضبط ميزة HDR.	HDR

7.3 ضبط ميزات التسجيل

من عارض الهاتف المحمول، اضغط على إعدادات كاميرا السيارة > إعدادات التسجيل لإدارة إعدادات ميزات التسجيل.

الخيارات	الوصف
حساسية تسجيل حادث الوضع المستمر	حدد من معطلة/الأدنى/ضعيفة/متوسطة/عالية لضبط الحساسية.
تعيين تسجيل الخصوصية	يمكنك تعيين ميزة تسجيل الخصوصية لحذف الملفات المسجلة بعد فترة زمنية محددة لحماية خصوصية الآخرين. حدد من إيقاف/دقيقة واحدة (بحد أقصى دقيقتين)/3 دقائق (بحد أقصى 4 دقائق)/صدمة التسارع فقط لإعداد تسجيل الخصوصية. إذا تم التعيين على وضع صدمة التسارع فقط، فلن يتم التسجيل باستمرار.
تسجيل الصوت	حدد من ممكن/معطلة لضبط تسجيل الصوت.
وضع الوقوف	حدد من معطلة/اكتشاف الحركة/الفاصل الزمني/توفير الطاقة لضبط وضع الوقوف.
وقت الانتظار في وضع الوقوف	حدد من 30 ثانية/دقيقة واحدة/دقيقتين/3 دقائق/4 دقائق/5 دقائق لضبط مدة انتظار وضع الوقوف (وقت التبديل إلى وضع الوقوف).
تسجيل الوقوف الذكي	حدد من ممكن/معطّل.
الرادار	حدد من ممكن/معطّل.
حساسية التصادم في وضع الوقوف	حدد أحد مستويات حساسية وضع الوقوف الخمسة.
حساسية اكتشاف الحركة	حدد أحد مستويات حساسية اكتشاف الحركة الخمسة.
مؤقت التوقف	حدد وقت التسجيل المطلوب. لإيقاف تشغيل مؤقت التسجيل، حدد معطلة.
حماية البطارية	حدد من ممكن/معطلة لضبط حماية البطارية.
نوع السيارة	حدد من سيارة عادية/سيارة هجينة/سيارة كهربائية لضبط نوع السيارة.
جهد قطع تيار البطارية	حدد جهد قطع تيار البطارية المناسب لنوع سيارتك (سيارة عادية/سيارة هجينة/سيارة كهربائية).
حماية البطارية في الشتاء	حدد الشهر (الأشهر) لتطبيق ميزة حماية البطارية.

- لاستخدام وضع الوقوف، يجب تركيب كبل بتوصيلات ثابتة. في حالة عدم توفير الطاقة المستمرة للمنتج، يتوقف المنتج عن التسجيل عند إيقاف تشغيل محرك السيارة.
- لن تُشحن بطارية السيارة أثناء وقوف السيارة. في حالة التسجيل في وضع الوقوف لفترة طويلة، قد تنفذ بطارية السيارة وقد لا تتمكن من بدء تشغيل السيارة.



- للحصول على مزيدٍ من المعلومات عن وضع الوقوف، يُرجى الرجوع إلى "3.6 استخدام وضع الوقوف" في صفحة 21.
- لا يمكن ضبط جهد انقطاع تيار البطارية إلا عند تعيين إعداد حماية البطارية على ممكن فقط.
- إذا كانت قيمة جهد إيقاف التشغيل منخفضة جدًا، فقد يستهلك المنتج البطارية بالكامل حسب الظروف مثل نوع السيارة أو درجة الحرارة.



7.4 تعيين ميزات أمان الطريق


من عارض الهاتف المحمول، اضغط على إعدادات كاميرا السيارة > إعدادات أمان الطريق لإدارة إعدادات ميزات أمان الطريق.

الخيارات	الوصف
كاميرات الأمان	حدد من ممكن/معطلة لضبط كاميرات الأمان.
تنبيه منطقة شبكة خلوية	حدد من ممكن/معطلة لضبط تنبيه منطقة الشبكة الخلوية.
نوع السيارة	حدد نوع السيارة من سيدان/دفع رباعي/شاحنة (حافلة).
بدء أنظمة مساعدة السائق المتقدمة	في بدء أنظمة مساعدة السائق المتقدمة، اضغط على بدء > موافق لمتابعة بدء التهيئة.
FVDW (تحذير مغادرة السيارة الأمامية)	حدد من ممكن/معطلة لضبط ميزة تحذير مغادرة السيارة الأمامية.
FCWS (تحذير الاصطدام الأمامي)	حدد من معطلة/منخفضة/متوسطة/عالية لضبط الحساسية.
تحذير الاصطدام الأمامي على سرعة منخفضة	حدد من معطلة/منخفضة/متوسطة/عالية لضبط الحساسية.
LDWS (تحذير مغادرة الحارة)	حدد من معطلة/ضعيفة/متوسطة/عالية لضبط حساسية تحذير مغادرة الحارة.
سرعة تحذير مغادرة الحارة	حدد من 50 كم/ساعة/60 كم/ساعة/80 كم/ساعة/100 كم/ساعة لضبط سرعة اكتشاف تحذير مغادرة الحارة.

7.5 تكوين إعدادات النظام

من عارض الهاتف المحمول، اضغط على إعدادات كاميرا السيارة > إعدادات النظام لتكوين إعدادات نظام الجهاز.

الخيارات	الوصف
اللغة	حدد اللغة المطلوبة.
مستوى الصوت	حدد مستوى الصوت المطلوب لكل ميزة (كاميرات الأمان/أنظمة مساعدة السائق المتقدمة/النظام).
مؤشر الأمان	حدد من ممكن/معطّل لضبط مؤشر الأمان.
مؤشر الكاميرا الخلفية	حدد من ممكن/معطّل لضبط مؤشر الكاميرا الخلفية.
المنطقة الزمنية	حدد التاريخ والوقت.
التوقيت الصيفي	حدد من ممكن/معطلة لضبط التوقيت الصيفي.
وحدة السرعة	حدد من كم/س/ميل/س لضبط وحدة السرعة.
طابع السرعة	حدد من ممكن/معطلة لضبط طابع السرعة.
نطاق تردد Wi-Fi	حدد من 2,4 جيجاهرتز/5 جيجاهرتز لضبط تردد Wi-Fi.
الإنترنت	حدد من ممكن/معطّل لوضع الإنترنت.

إذا حددت 0 لمستوى الصوت، فستُعطل الإرشادات الصوتية. 

8. ترقية البرنامج الثابت

تتوفر ترقية البرنامج الثابت لتحسين ميزات المنتج أو تشغيله أو لزيادة ثباته. للحصول على أفضل أداء للمنتج، تأكد من تحديث البرنامج الثابت.

اتباع التعليمات لترقية البرنامج الثابت.

- 1 على جهاز الكمبيوتر، افتح مستعرض ويب وانتقل إلى <https://www.thinkware.com/Support/Download>.
- 2 حدد المنتج ونزّل أحدث ملف لترقية البرنامج الثابت.
- 3 فك ضغط الملف المنزّل.
- 4 افصل الطاقة عن المنتج وأخرج بطاقة الذاكرة.
- 5 افتح بطاقة الذاكرة على الكمبيوتر وانسخ ملف ترقية البرنامج الثابت إلى المجلد الجذر لبطاقة الذاكرة.
- 6 أثناء فصل الطاقة عن المنتج، أدخل بطاقة الذاكرة في فتحة بطاقة الذاكرة بالمنتج.
- 7 واصل كبل الطاقة بالمنتج، ثم شغل الطاقة (ACC قيد التشغيل) أو ابدأ تشغيل المحرك لتشغيل المنتج. تبدأ ترقية البرنامج الثابت تلقائيًا، وسيُعاد تشغيل النظام بمجرد اكتمال تحديث البرنامج الثابت.

لا تفصل الطاقة أو تخرج بطاقة الذاكرة من المنتج أثناء الترقية. قد يؤدي ذلك إلى حدوث تلف جسيم للمنتج أو البيانات المخزنة في بطاقة الذاكرة.



يمكنك أيضًا تحديث البرنامج الثابت من عارض الهاتف المحمول وعارض الكمبيوتر. سيتم عرض نافذة إشعار منبثقة على شاشة عارض الكمبيوتر عندما يتوفر ملف تحديث جديد.



9. استكشاف الأعطال وإصلاحها

يوضح الجدول التالي المشكلات التي قد تواجه المستخدمين أثناء استخدام المنتج والتدابير اللازمة لحلها. في حالة استمرار ظهور المشكلة بعد اتخاذ الإجراءات الواردة في الجدول، اتصل بمركز خدمة العملاء.

المشكلات	الحل
تعدّ تشغيل المنتج	<ul style="list-style-type: none"> تأكد من توصيل كبل الطاقة (كبل بتوصيلات ثابتة أو شاحن السيارة الاختياري) بالسيارة والمنتج بشكل صحيح. افحص مستوى طاقة بطارية السيارة.
لا تصدر الإرشادات الصوتية و/أو الطنان صوتًا.	تحقق مما إذا كان مستوى الصوت مُعَيَّنًا على أدنى حد.
الفيديو غير واضح أو يمكن رؤيته بصعوبة.	<ul style="list-style-type: none"> تأكد من إزالة الغطاء الواقي على عدسة الكاميرا. قد يبدو الفيديو غير واضح في حالة بقاء الغطاء الواقي على عدسة الكاميرا. افحص موقع تركيب الكاميرا الأمامية، وشغّل المنتج، ثم اضبط زاوية رؤية الكاميرا.
تعدّ التعرف على بطاقة الذاكرة.	<ul style="list-style-type: none"> تأكد من إدخال بطاقة الذاكرة في الاتجاه الصحيح. قبل إدخال بطاقة الذاكرة، تحقق من نقاط التلامس المعدنية الموجودة على بطاقة الذاكرة واتجاه الإدخال المحدد على المنتج. افصل الطاقة، وأخرج بطاقة الذاكرة، ثم تحقق للتأكد من أن أطراف التلامس الموجودة في فتحة بطاقة الذاكرة غير تالفة. تأكد من أن بطاقة الذاكرة منتج أصلي من شركة THINKWARE. لا تضمن شركة THINKWARE توافق بطاقات الذاكرة التابعة لجهات خارجية أو تشغيلها بشكل طبيعي.
تعدّ تشغيل الفيديو المسجل على كمبيوتر.	تُخزّن مقاطع الفيديو المسجلة كملفات فيديو بصيغة MP4. تأكد من أن مشغل الفيديو المثبّت على جهازك الكمبيوتر يدعم تشغيل ملفات الفيديو بصيغة MP4.
تعدّ استقبال إشارة GPS.	قد لا تُستقبل إشارة GPS في المناطق التي لا تتوفر فيها الخدمة، أو في حالة وجود المنتج في منطقة بين مبانٍ شاهقة. قد لا يتوفر استقبال إشارة GPS أيضًا أثناء حدوث العواصف أو الأمطار الغزيرة. حاول مرة أخرى في يوم صافٍ في موقع معروف بتغطيته الجيدة لاستقبال إشارات GPS. قد يستغرق الأمر ما يصل إلى 5 دقائق حتى يُكوّن استقبال GPS.

تعليمات ما قبل الاتصال بمركز الخدمة

يُرجى الاحتفاظ بنسخة احتياطية لجميع البيانات المهمة المُخزّنة في بطاقة الذاكرة. قد تُحذف البيانات الموجودة في بطاقة الذاكرة أثناء الإصلاح. إن كل منتج مطلوب إصلاحه يُعامل معاملة جهاز احتفظ بنسخة احتياطية من البيانات الموجودة عليه. لا يحتفظ مركز خدمة العملاء بنسخة احتياطية من بياناتك. تخلي شركة THINKWARE مسؤوليتها عن أي عمليات فقدان قد تحدث، مثل فقدان البيانات.

10. المواصفات

للاطلاع على مواصفات المنتج، راجع الجدول التالي.

العنصر	المواصفات	ملاحظات
اسم الطراز	U1000 Plus	الكاميرا الخلفية: BCFH-80U (اختياري)
الأبعاد	32 x 111,5 x 64 مم	
الذاكرة	بطاقة ذاكرة microSD	32 جيجابايت، 64 جيجابايت، 128 جيجابايت، 256 جيجابايت، 512 جيجابايت
مستشعر الكاميرا	8,46 ميجابكسل، 1/2,8"	
الفيديو	الكاميرا الأمامية: MP4 / H.265 / (2160 x 3840) UHD	اختياري: FHD (1920 x 1080 بمعدل 30 إطارًا في الثانية) / MP4 / H.265
وضع التسجيل	التسجيل المستمر، تسجيل الحادث، التسجيل اليدوي، تسجيل الاستغاثة، تسجيل الوقوف (وضع الوقوف)	
الميزات	الرؤية الليلية الممتازة (الأمامية فقط)، تسجيل الخصوصية، تسجيل الوقوف الذكي، حماية البطارية، الحماية الحرارية	
مستشعر التسارع	مستشعر تسارع ثلاثي المحاور (ثلاثي الأبعاد، ±3G)	تتوفر 5 مستويات لتعديل الحساسية
GPS	نظام GPS مضمن	دعم ميزات أنظمة مساعدة السائق المتقدمة (تحذير مغادرة الحارة وتحذير سرعة مغادرة الحارة وتحذير الاصطدام الأمامي وتحذير الاصطدام الأمامي على سرعة منخفضة وتحذير مغادرة السيارة الأمامية)
نظام التنقل العالمي بالأقمار الصناعية	GPS/GLONASS	
البلوتوث	القياسي	البلوتوث v4.2، v4.0، v2.1+EDR
	التردد	2,4 جيجاهرتز - 2,4835 جيجاهرتز
Wi-Fi	القياسي	5G / 2,4G (IEEE802.11 a/b/g/n/ac)
	التردد	2,4 جيجاهرتز - 2,4835 جيجاهرتز / 5,15 جيجاهرتز - 5,85 جيجاهرتز
دخل الطاقة	دعم التيار المستمر 12 / 24 فولت	الكاميرا الخلفية (BCFH-80U): دعم التيار المستمر 5 فولت
استهلاك الطاقة	القناتان: 5,4 وات/قناة واحدة: 3,9 واط (المتوسط)	باستثناء نظام GPS/المكثف الفائق المشحون بالكامل قد يختلف استهلاك الطاقة الفعلي حسب ظروف الاستخدام والبيئة.
وحدة الطاقة المساعدة	المكثف الفائق	
مؤشر الضوء	مؤشر الأمان، مؤشر التسجيل، مؤشر GPS، مؤشر Wi-Fi	
الإنذار	سماعات مدمجة	إرشادات صوتية (أصوات الطنان)
درجة حرارة التشغيل	14 - 140 درجة فهرنهايت / -10 - 60 درجة مئوية	
درجة حرارة التخزين	-4 - 158 درجة فهرنهايت / -20 - 70 درجة مئوية	

بيان الامتثال للجنة الاتصالات الفيدرالية (FCC)

يتوافق هذا الجهاز مع الجزء رقم 15 من قواعد لجنة الاتصالات الفيدرالية. وتخضع عملية التشغيل للشرطين التاليين: (1) قد لا يسبب هذا الجهاز تداخلاً ضاراً؛ و(2) يجب أن يقبل هذا الجهاز أي تداخل يتم استلامه، بما في ذلك التداخل الذي قد يتسبب في عملية تشغيل غير مرغوب فيها.

أُجريت الاختبارات اللازمة لهذا الجهاز وتوصلنا إلى أنه يتوافق مع قيود الأجهزة الرقمية من الفئة ب، وفقاً للجزء رقم 15 من قواعد لجنة الاتصالات الفيدرالية. صُممت هذه القيود لتوفير مستوى مناسب من الحماية ضد التداخل الضار في المنشآت السكنية. يُنتج هذا الجهاز طاقة تردد لاسلكي ويستخدمها ويمكن أن يشعها، لذلك في حالة عدم تركيبه واستخدامه وفقاً للتعليمات، قد يتسبب في حدوث تداخل ضار في الاتصالات اللاسلكية. ومع ذلك، لا توجد أي ضمانات لعدم حدوث تداخل في منشأة معينة. في حالة تسبب هذا الجهاز في حدوث تداخل ضار لاستقبال موجات الراديو أو التلفزيون، ويمكن تحديده عن طريق إيقاف تشغيل الجهاز وتشغيله، فإننا نشجع المستخدم على تصحيح التداخل باتباع أحد الإجراءات التالية:

- إعادة توجيه هوائي الاستقبال أو إعادة نقله إلى مكان آخر.
- زيادة المسافة بين الجهاز وجهاز الاستقبال.
- توصيل الجهاز بمنفذ في دائرة مختلفة عن تلك المتصل بها جهاز الاستقبال.
- استشارة الموزع أو فني خبير في الراديو/التلفزيون للحصول على المساعدة.

تحذير لجنة الاتصالات الفيدرالية

قد يؤدي إجراء أي تغييرات أو تعديلات على هذا الجهاز دون موافقة الطرف المسؤول عن الامتثال صراحةً إلى إبطال تفويضك لتشغيل الجهاز.

يجب ألا يكون جهاز الإرسال هذا موجوداً في مكان واحد أو يعمل جنباً إلى جنب مع أي هوائي أو جهاز إرسال آخر.

يقتصر تشغيل IEEE 802.11b أو 802.11g لهذا المنتج في الولايات المتحدة الأمريكية على البرامج الثابتة للقنوات من 1 إلى 11.

بيان التعرض للإشعاع الصادر عن لجنة الاتصالات الفيدرالية

يتوافق هذا الجهاز مع حدود التعرض للإشعاع التي حددتها مؤسسة الابتكار والعلوم والتنمية الاقتصادية في كندا المحددة لبيئة غير خاضعة للرقابة. وينبغي تركيب هذا الجهاز وتشغيلها مع ترك مسافة لا تقل عن 20 سم بين المشعاع وجسمك.

مُعَرَّف لجنة الاتصالات الفيدرالية: 2ADTG-U1000PLUS

بيان الصناعة الكندية

يتوافق هذا الجهاز مع معايير RSS المعفاة من الترخيص الصادرة عن الصناعة الكندية. وتخضع عملية التشغيل للشرطين التاليين: (1) قد لا يسبب هذا الجهاز أي تداخل؛ و(2) يجب أن يقبل هذا الجهاز أي تداخل، بما في ذلك التداخل الذي قد يتسبب في عملية تشغيل غير مرغوب فيها للجهاز.

Ce dispositif est conforme à la norme CNR-247 d'Industrie Canada applicable aux appareils radio exempts de licence. Son fonctionnement est sujet aux deux conditions suivantes: (1) le dispositif ne doit pas produire de brouillage préjudiciable, et (2) ce dispositif doit accepter tout brouillage reçu, y compris un brouillage susceptible de provoquer un fonctionnement indésirable.

بيان التعرض للإشعاع الصادر عن الصناعة الكندية

يتوافق هذا الجهاز مع حدود التعرض للإشعاع الصادرة عن الصناعة الكندية (IC) المنصوص عليها في البيئة غير الخاضعة للرقابة. وينبغي تركيب هذا الجهاز وتشغيلها مع ترك مسافة لا تقل عن 20 سم بين المشعاع وجسمك.

Déclaration d'exposition aux radiations

Cet équipement est conforme aux limites d'exposition aux rayonnements IC établies pour un environnement non contrôlé. Cet équipement doit être installé et utilisé avec un minimum de 20 cm de distance entre la source de rayonnement et votre corps.

"يتوافق هذا الجهاز الرقمي من الفئة (ب) مع المعيار الكندي ICES-003."

"Cet appareil numérique de la classe (B) est conforme à la norme NMB-003 du Canada."

مؤسسة الابتكار والعلوم والتنمية الاقتصادية في كندا: 12594A-U1000PLUS



<http://www.thinkware.com>