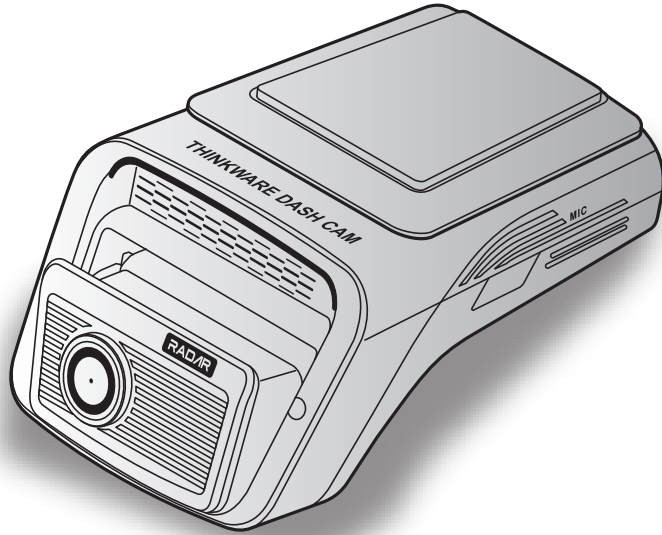


THINKWARE DASH CAM™

U3000 PRO

# دليل المستخدم

يسجل هذا المنتج مقاطع الفيديو أثناء تشغيل السيارة.  
يُرجى قراءة التعليمات الواردة في هذا الدليل واتباعها لاستخدام المنتج وصيانته على نحو صحيح.



# قبل استخدام المنتج

## عن المنتج

يسجل هذا المنتج مقاطع الفيديو أثناء تشغيل السيارة. لا يُستخدم هذا المنتج سوى كمرجع فقط عند التحقيق في الحوادث أو حوادث الطرق. لا يضمن هذا المنتج تسجيل جميع الأحداث. قد لا يسجل الجهاز حوادث يحدث فيها تصادمات بسيطة جدًا بحيث لا يمكن تنشيط مستشعر التصادم أو الحوادث التي يحدث فيها تصادمات كبيرة تتسبب في حدوث انحراف في الجهد الكهربائي لبطارية السيارة.

يرجى قراءة دليل المستخدم بعناية قبل استخدام هذا المنتج. لا تتحمل الشركة المصنعة أي مسؤولية عن الحوادث التي قد تقع نتيجة عدم قراءة دليل المستخدم بشكل كامل.

يلزم توفر جهاز كمبيوتر يفي بمتطلبات نظام التشغيل الدنيا لاستخدام جميع وظائف هذا المنتج. يرجى الاطلاع لاحقًا على قسم "استخدام عارض الهاتف المحمول" و"استخدام عارض الكمبيوتر" لمزيد من التفاصيل.

لا يبدأ تسجيل الفيديو إلا بعد أن يكتمل تشغيل (إقلاع) المنتج. للتأكد من تسجيل جميع أحداث السيارة، انتظر حتى يكتمل إقلاع المنتج بعد تشغيله، ثم ابدأ تشغيل السيارة.

يعرض هذا المنتج حاليًا حالة المنتج باستخدام المؤشرات. يجب على الأشخاص الذين يواجهون صعوبة في تمييز ألوان المؤشرات، مثل المصابين بعمى الألوان أو ضعف تمييز الألوان، استخدامه بحذر.

حسب تكوين السيارة أو ظروف التشغيل، ومنها على سبيل المثال، تركيب أجهزة قفل الباب عن بُعد، أو إعدادات وحدة التحكم الإلكترونية، أو إعدادات نظام مراقبة ضغط إطارات السيارة، قد لا تكون بعض ميزات المنتج مدعومة، وقد تؤثر بعض إصدارات البرامج الثابتة المختلفة في أداء المنتج أو ميزاته.

## عن دليل المستخدم

يمكن أن تتغير المعلومات الواردة في الدليل عندما تحدث الشركة المصنعة سياسة خدماتها.

في حالة تغيير المعلومات المقدمة، يوفر موقع THINKWARE على الويب ([www.thinkware.com](http://www.thinkware.com)) وتطبيقه إرشادات منفصلة.

إن دليل المستخدم هذا مخصص لطراز U3000 PRO من THINKWARE فقط، وقد يحتوي على أخطاء تقنية أو أخطاء تحريرية أو معلومات مفقودة.

## حقوق الطبع والنشر

جميع الحقوق الخاصة بالمحتوى والخرائط الواردة في هذا الدليل محفوظة لصالح شركة THINKWARE ومحمية بموجب قوانين الطبع والنشر. غير مسموح بإجراء أي عمليات نسخ أو تنقيح أو نشر أو توزيع لهذا الدليل على نحو غير مصرح به دون الحصول على موافقة كتابية من شركة THINKWARE وإيدان فاعل ذلك.

## العلامات التجارية المقيدة

THINKWARE U3000 PRO علامة تجارية مقيدة لصالح شركة THINKWARE.

بينما شعارات المنتجات وأسماء الخدمات الأخرى الواردة في هذا الدليل هي علامات تجارية ملك الشركات ذات الصلة.

## تشغيل التسجيل الصوتي أو إيقافه

قد تحظر بعض مناطق السلطات القضائية تسجيل الصوت في السيارة أو قد تشترط أن يكون جميع الركاب على علم بإجراء تسجيل وأن يقدموا موافقتهم قبل تسجيل الصوت في السيارة. تقع على عاتقك مسؤولية معرفة ومتابعة جميع القوانين والقيود الخاصة بمنطقة السلطة القضائية التي تتبعها.

يمكن للجهاز تسجيل الصوت باستخدام الميكروفون المضمن أثناء تسجيل الفيديو. يكون التسجيل الصوتي ممكنًا بشكل افتراضي. يرجى الرجوع إلى الدليل لتشغيل التسجيل الصوتي أو إيقافه في أي وقت.

# المحتويات

4	معلومات الأمان	4.8	استخدام الرؤية الليلية الممتازة	24
6	1. نظرة عامة عن المنتج	4.9	استخدام النطاق الديناميكي العالي (HDR)	25
6	1.1 العناصر المدرجة	4.10	استخدام ميزات أمان الطريق	25
6	1.1.1 العناصر القياسية	5. الإعدادات		26
7	1.1.2 الملحقات (تُباع منفصلة)	5.1	إدارة بطاقة الذاكرة	26
8	1.2 أسماء القطعة	5.2	ضبط الكاميرا	27
8	1.2.1 الكاميرا الأمامية (الوحدة الرئيسية)- منظر أمامي	5.3	ضبط ميزات التسجيل	27
9	1.2.2 الكاميرا الأمامية (الوحدة الرئيسية)- منظر خلفي	5.4	تعيين ميزات أمان الطريق	28
10	1.2.3 الكاميرا الخلفية (قناتان)	5.5	تكوين إعدادات النظام	29
10	1.3 إخراج بطاقة الذاكرة وإدخالها	6. استخدام عارض الكمبيوتر		30
11	2. استخدام عارض الهاتف المحمول	6.1	متطلبات النظام	30
11	2.1 توصيل المنتج بهاتف ذكي	6.2	معرفة المزيد عن عارض الكمبيوتر	30
12	3. تركيب المنتج	6.2.1	تنزيل عارض الكمبيوتر	30
12	3.1 تركيب الكاميرا الأمامية (الوحدة الرئيسية)	6.2.2	تخطيط شاشة عارض الكمبيوتر	31
12	3.1.1 تحديد موقع التركيب	6.2.3	تشغيل مقاطع الفيديو المسجلة على	32
12	3.1.2 تثبيت المنتج	عارض الكمبيوتر		
14	3.1.3 توصيل كبل الطاقة	7. استخدام THINKWARE CONNECTED (اختياري)		33
17	3.2 تركيب الكاميرا الخلفية (قناتان)	7.1	تثبيت وحدة THINKWARE CONNECTED LTE (اختياري)	33
17	3.2.1 تحديد موقع التركيب	7.2	توصيل المنتج بتطبيق THINKWARE CONNECTED	34
17	3.2.2 تثبيت الكاميرا الخلفية	8. الوصول إلى معلومات المنتج		35
18	3.2.3 توصيل كبل الكاميرا الخلفية	8.1	عرض معلومات المنتج	35
19	3.3 تركيب الكاميرا الداخلية بالأشعة تحت الحمراء (اختياري)	8.2	الوصول إلى GPS وتكوينه	35
20	4. استخدام ميزات التسجيل	9. ترقية البرنامج الثابت		36
20	4.1 تشغيل المنتج أو إيقاف تشغيله	10. استكشاف الأعطال وإصلاحها		37
20	4.2 معرفة المزيد عن مواقع تخزين الملفات	11. المواصفات		38
21	4.3 استخدام خاصية التسجيل المستمر			
21	4.4 التسجيل يدويًا			
22	4.5 استخدام خاصية تسجيل الاستغاثة			
22	4.6 استخدام خاصية تسجيل داخل المقصورة			
22	4.7 استخدام وضع الوقوف			

# معلومات الأمان

اقرأ معلومات الأمان التالية لاستخدام المنتج بشكل صحيح.

## رموز الأمان الواردة في هذا الدليل

"تحذير" - يشير إلى خطر محتمل قد يؤدي، إن لم يتم تجنبه، إلى الإصابة أو الوفاة.



"تنبيه" - يشير إلى خطر محتمل قد يؤدي، إن لم يتم تجنبه، إلى إصابة طفيفة أو تلف في الممتلكات.



"ملاحظة" - توفر معلومات مفيدة لمساعدة المستخدمين على استخدام ميزات المنتج بشكل أفضل.



## معلومات الأمان للاستخدام السليم

### القيادة وتشغيل المنتج

- لا تقم بتشغيل المنتج أثناء قيادة السيارة. قد تتسبب وسائل الإلهاء أثناء القيادة في وقوع حوادث مما يؤدي إلى حدوث الإصابات أو الوفاة.
- ركّب المنتج في الأماكن التي لا تتسبب في إعاقة رؤية السائق. قد تؤدي إعاقة رؤية السائق إلى وقوع حوادث مما يؤدي إلى حدوث الإصابات أو الوفاة. تحقق من قوانين الولاية والبلدية قبل تركيب المنتج على الزجاج الأمامي.



### مصدر الطاقة

- لا تتركّب كبل الطاقة أو تمسكه ويداك مبتلتان. فقد يؤدي هذا الأمر إلى التعرض لصعق كهربائي.
- لا تستخدم كبلات الطاقة التالفة. قد يؤدي هذا الأمر إلى نشوب حريق كهربائي أو التعرض لصعق كهربائي.
- احتفظ بكبل الطاقة بعيداً عن جميع مصادر الحرارة. قد يؤدي عدم اتباع هذه التعليمات إلى ذوبان الطبقة العازلة على سلك الطاقة، مما يؤدي إلى نشوب حريق كهربائي أو التعرض لصعق كهربائي.
- استخدم كبل الطاقة مع الموصل الصحيح وتأكد من توصيل كبل الطاقة بإحكام وثبات في مكانه. قد يؤدي عدم اتباع هذه التعليمات إلى نشوب حريق كهربائي أو التعرض لصعق كهربائي.
- لا تقم بتعديل أو قطع كبل الطاقة. كذلك، لا تضع أشياء ثقيلة على كبل الطاقة ولا تسحب كبل الطاقة أو تدخله أو تثنيه باستخدام القوة المفرطة. قد يؤدي هذا الأمر إلى نشوب حريق كهربائي أو التعرض لصعق كهربائي.



- استخدم فقط الملحقات الأصلية من THINKWARE أو موزع THINKWARE المعتمد. لا تضمن THINKWARE توافق وتشغيل ملحقات الجهات الخارجية بشكل طبيعي.



- عند توصيل كبل الطاقة بالمنتج، تأكد من تأمين التوصيل بين مقبس الكبل وموصل كبل الطاقة في المنتج. إذا كان التوصيل مفكوكاً، فقد يفصل كبل الطاقة بسبب اهتزاز السيارة. تسجيل الفيديو غير متاح إذا تم فصل موصل الطاقة.

تأكد أن المنتج بعيداً عن متناول الأطفال والحيوانات الأليفة. إذا تعطل المنتج، فقد يؤدي ذلك إلى تلف مميت.



## معلومات أخرى عن المنتج

### إدارة المنتج وتشغيله



- لا تفصل المنتج عن قاعدة التثبيت عندما يكون قيد التشغيل. فقد يؤدي هذا الأمر إلى تعطل المنتج.
- لا تعرض المنتج لأشعة الشمس المباشرة أو الضوء الشديد. وإلا قد يؤدي ذلك إلى تلف العدسة أو الدائرة الداخلية.
- استخدم المنتج في درجة حرارة تتراوح بين 14 درجة فهرنهايت و140 درجة فهرنهايت (10- درجة مئوية إلى 60 درجة مئوية) وقم بتخزين المنتج في درجة حرارة بين 4- درجة فهرنهايت و158 درجة فهرنهايت (20- درجة مئوية إلى 70 درجة مئوية). قد لا يعمل المنتج كما هو مُصمم وقد ينتج عن ذلك بعض الأضرار المادية الدائمة إذا تم تشغيله أو تخزينه خارج نطاقات درجات الحرارة المحددة. ولا يغطي الضمان هذه الأضرار.
- تحقق من المنتج على الدوام لمعرفة موضع التركيب المناسب. قد يؤدي التأثير الناجم عن ظروف الطريق القاسية إلى تغيير موضع التركيب. تأكد من وضع المنتج وفقاً للتعليمات الواردة في هذا الدليل.
- لا تستخدم القوة المفرطة عند الضغط على الأزرار. فقد يؤدي ذلك إلى تلف الأزرار.
- لا تستخدم المنظفات الكيميائية أو المذيبات لتنظيف المنتج. قد يؤدي هذا الأمر إلى تلف المكونات البلاستيكية للمنتج. نظف المنتج باستخدام قطعة قماش نظيفة وناعمة وجافة.
- لا تقم بفك المنتج أو تعريضه للصدمات. فقد يؤدي هذا الأمر إلى تلف المنتج. يؤدي تفكيك المنتج دون تفويض إلى إبطال ضمان المنتج.
- التعامل بعناية. في حالة سقوط المنتج أو إساءة استخدامه أو تعريضه لصدمات خارجية، قد يتسبب ذلك في تلف المنتج و/أو حدوث عطل في المنتج.
- لا تحاول إدخال أجسام غريبة في الجهاز. فقد يؤدي هذا الأمر إلى تلف المنتج.
- تجنب تعريض المنتج للرطوبة الزائدة ولا تسمح بدخول أي ماء إلى المنتج. قد تتعطل المكونات الإلكترونية الموجودة داخل المنتج في حالة تعرضها للرطوبة أو الماء.



- اعتماداً على صناعة سيارتك وطرازها، قد يتم توفير الطاقة باستمرار للكاميرا السيارة حتى عند إيقاف تشغيل الإشعال. قد يؤدي تركيب الجهاز على منفذ يعمل بجهد 12 فولت بشكل مستمر إلى استنزاف بطارية السيارة.
- صُمم هذا الجهاز لتسجيل الفيديو أثناء تشغيل السيارة. قد تتأثر جودة الفيديو بظروف الطقس وبيئة الطريق، كالنهار أو الليل، ووجود إنارة في الشوارع، ودخول/خروج الأنفاق، ودرجة الحرارة المحيطة.
- تخلي شركة THINKWARE مسؤوليتها عن فقدان أي مقطع فيديو مُسجَّل أثناء التشغيل.
- على الرغم من تصميم الجهاز لتحمل الصدمات الشديدة في السيارات، لا تضمن شركة THINKWARE تسجيل الحوادث عند تلف الجهاز نتيجة للحدث.
- حافظ على نظافة الزجاج الأمامي وعدسة الكاميرا للحصول على جودة فيديو مثالية. قد تؤدي الجزيئات والمواد الموجودة على عدسة الكاميرا أو الزجاج الأمامي إلى تقليل جودة مقاطع الفيديو المسجلة.
- هذا الجهاز مخصص للاستخدام داخل السيارة فقط.

# 1. نظرة عامة عن المنتج

## 1.1 العناصر المدرجة

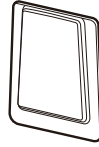
تأكد من أن جميع العناصر مرفقة عند فتح صندوق المنتج. قد تختلف العناصر المدرجة حسب نوع القناة المحدد.

### 1.1.1 العناصر القياسية

#### قناة واحدة (العناصر القياسية)



كبل بتوصيلات ثابتة



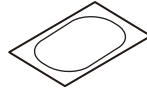
الحامل والشريط اللاصق



كاميرا أمامية (الوحدة الرئيسية)



بطاقة ذاكرة microSD مع محول  
(عنصر مستهلك)



فيلم العزل الحراري



حامل كبل لاصق



مرشح CPL

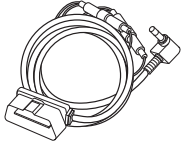


دليل البدء السريع والضمان

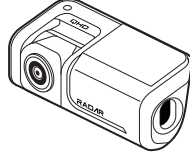
- في تكوين قناتين مع OBD، يتم توفير كبل OBD-II بدلاً من كبل بتوصيلات ثابتة مضمّن في الحزمة القياسية.
- قد تكون قدرة الرادار على الاكتشاف محدودة عند المرور عبر الزجاج الملون المعدني. وقد تتدهور كفاءة أداء الرادار بسبب الطلاء المعدني.



### قناتان مع OBD (العناصر الإضافية)



كبل OBD-II



الكاميرا الخلفية والكبل

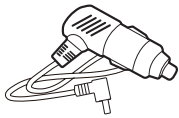


الكاميرا الخلفية (BCQH-600) والكبل

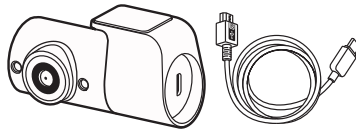
- قد تختلف العناصر المدرجة حسب نوع القناة المحدد.
- قد تتغير العناصر القياسية دون إخطار مسبق.
- قبل توصيل كبل OBD-II في منفذ OBD-II، اضبط المفتاح وفقاً لنوع السيارة ووضع الوقوف.



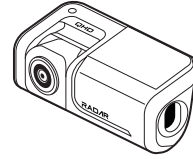
### 1.1.2 الملحقات (تُباع منفصلة)



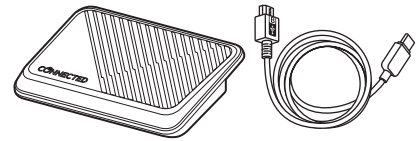
شاحن سيارة



الكاميرا الداخلية بالأشعة تحت الحمراء  
(BCFH-1U) والكبل



الكاميرا الخلفية (BCQH-600) والكبل



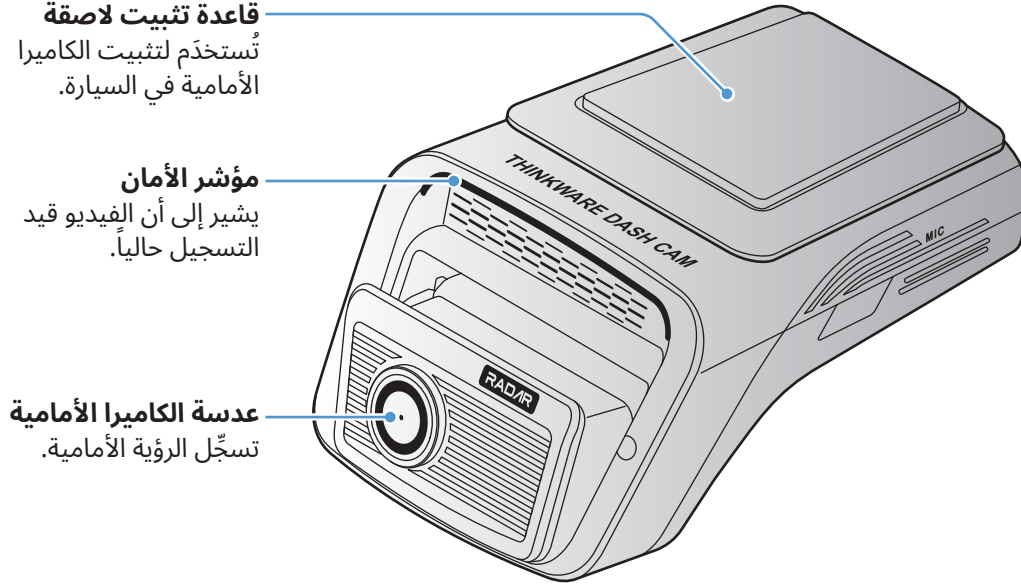
وحدة THINKWARE CONNECTED LTE  
(TCM-LTE) والكبل

لا يمكنك استخدام الكاميرا الداخلية بالأشعة تحت الحمراء ووحدة THINKWARE CONNECTED LTE في نفس الوقت.



## 1.2 أسماء القطعة

### 1.2.1 الكاميرا الأمامية (الوحدة الرئيسية)- منظر أمامي



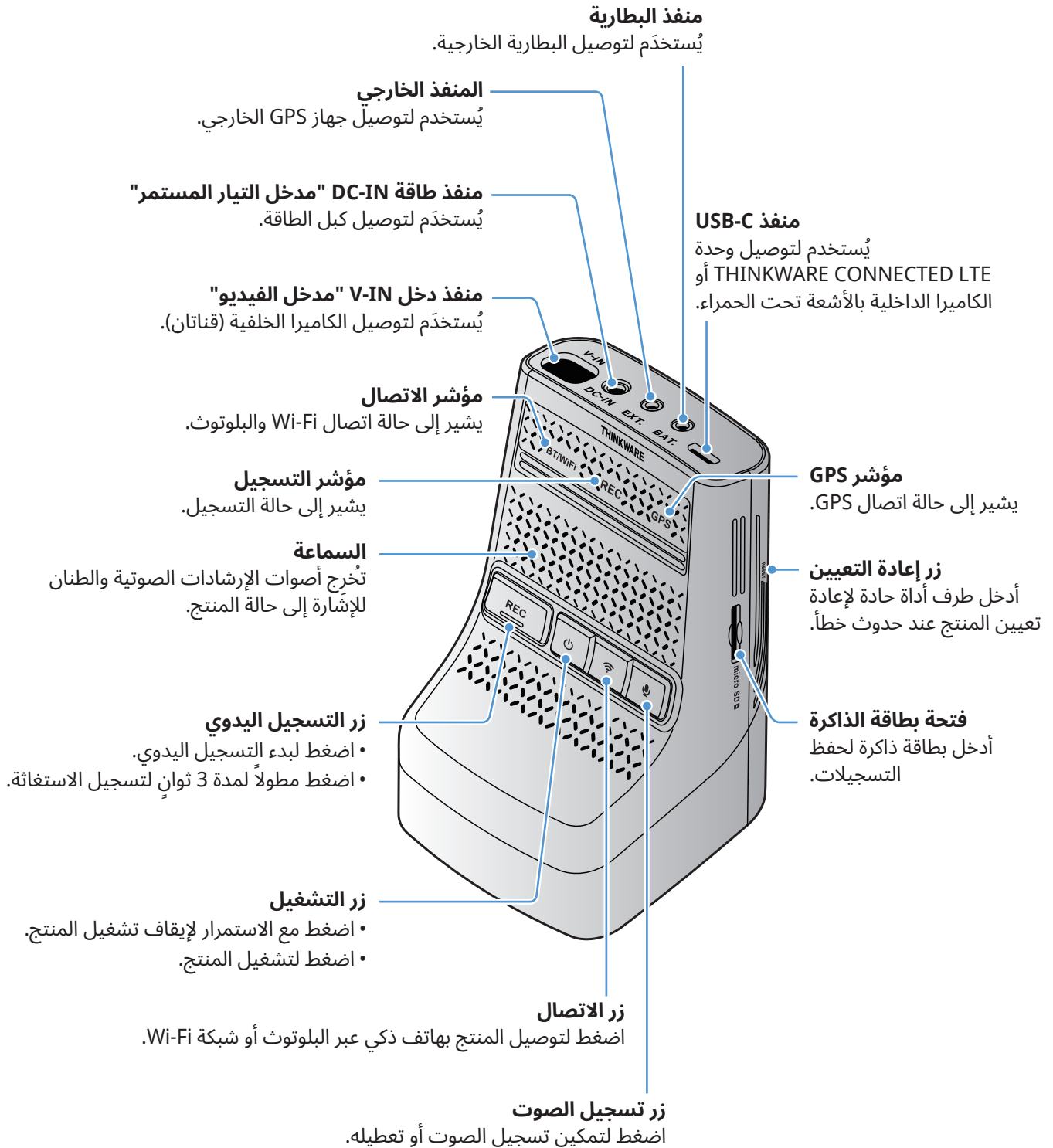
- لإعادة تعيين المنتج، اضغط مع الاستمرار على زري تسجيل الصوت (🎤) والتسجيل اليدوي (REC) في الوقت نفسه إلى أن تسمع صوت تنبيه صوتي.
- راجع الجدول التالي للتحقق من حالة المنتج باستخدام مؤشرات الضوء.
- للحصول على مزيدٍ من المعلومات حول مؤشر التسجيل، راجع "4.3 استخدام خاصية التسجيل المستمر" في صفحة 21.



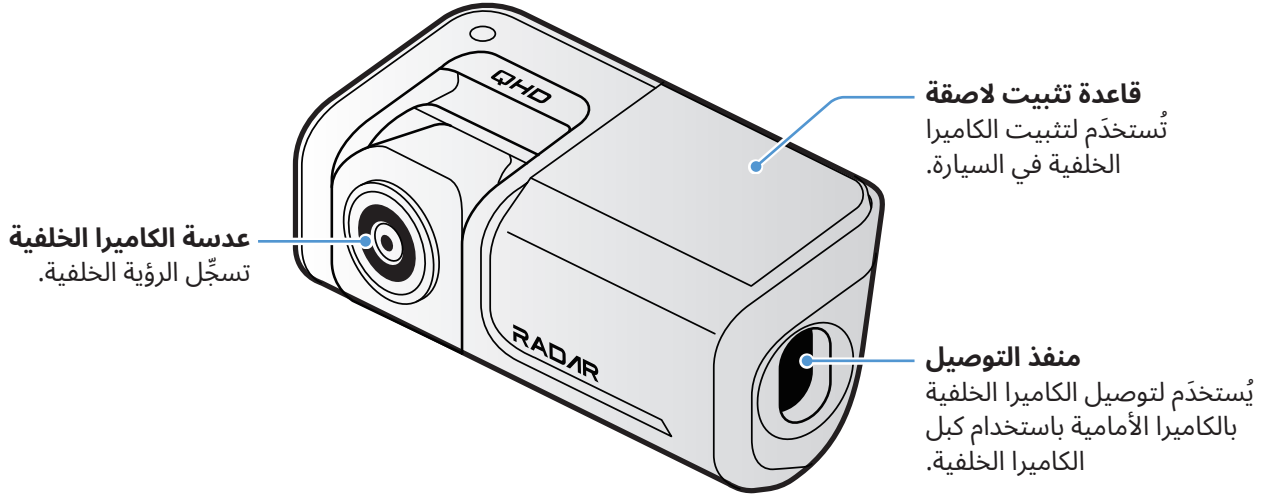
المؤشر	حالة المؤشر	وصف العملية
BT/WiFi	✗ (الضوء قيد التشغيل)	متصل بشبكة Wi-Fi
	✗ (الضوء قيد التشغيل)	البلوتوث قيد التشغيل/متصل
	✗ < ✗ < ✗ (الضوء قيد التشغيل)	إعادة تعيين البلوتوث/Wi-Fi
	✗ < ✗ (يُصدِر وميضاً)	غير متصل بالشبكة
	✗ (الضوء قيد التشغيل)	متصل بالشبكة
	إيقاف	إيقاف
GPS	✗ (الضوء قيد التشغيل)	نظام GPS متصل
	إيقاف	غير متصل
أخرى.	الاتصال < REC < GPS < ✗ (الضوء قيد التشغيل)	ترقية البرنامج الثابت
	الاتصال/تسجيل ✗ (يُصدِر وميضاً 5 مرات)	خطأ في النظام



## 1.2.2 الكاميرا الأمامية (الوحدة الرئيسية)- منظر خلفي



### 1.2.3 الكاميرا الخلفية (قناتان)



حسب القوانين واللوائح المعمول بها في الدولة، قد تختلف مواصفات مؤشر الأمان.

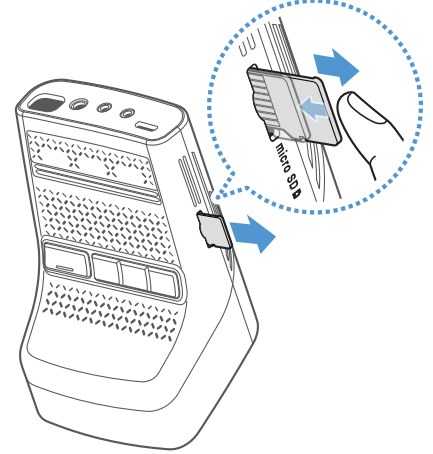


### 1.3 إخراج بطاقة الذاكرة وإدخالها

اتبع التعليمات لإخراج بطاقة الذاكرة من المنتج أو لإدخالها في المنتج.

قبل إخراج بطاقة الذاكرة، تأكد من إيقاف تشغيل المنتج. اضغط على الجزء السفلي من بطاقة الذاكرة برفق بأظفرك لتحريرها، ثم أخرجها من المنتج.

لإدخال بطاقة الذاكرة، تحقق من اتجاه الإدخال المحدد على المنتج. ثم أدخل بطاقة الذاكرة في فتحة بطاقة الذاكرة بالاتجاه الصحيح واضغط عليها حتى تسمع صوت نقرة.



- تأكد من إيقاف تشغيل المنتج قبل إخراج بطاقة الذاكرة. قد تتعرض ملفات الفيديو المسجلة للتلف أو الفقدان في حالة إزالة بطاقة الذاكرة أثناء تشغيل المنتج.
- تأكد من توجيه بطاقة الذاكرة في الاتجاه الصحيح قبل إدخالها في المنتج. قد تتعرض فتحة بطاقة الذاكرة أو بطاقة الذاكرة للتلف في حالة إدخالها بشكل غير صحيح.
- لا تستخدم سوى بطاقات الذاكرة الأصلية من THINKWARE فقط. لا تضمن شركة THINKWARE توافق بطاقات الذاكرة التابعة لجهات خارجية أو تشغيلها بشكل طبيعي.



لمنع فقدان ملفات الفيديو المسجلة، احتفظ بنسخة احتياطية من ملفات الفيديو على جهاز تخزين منفصل بصفة دورية.



## 2. استخدام عارض الهاتف المحمول

يمكنك عرض مقاطع الفيديو المسجلة وإدارتها وتهيئة العديد من ميزات المنتج على هاتفك الذكي. لضمان التثبيت الصحيح، قم بتنزيل تطبيق **THINKWARE DASH CAM LINK**.

• يلزم توفير إحدى البيئات التالية لاستخدام تطبيق **THINKWARE DASH CAM LINK**:  
- Android 9.0 أو أحدث  
- iOS 15 أو أحدث



- قد يتم تغيير الخدمات والميزات التي يوفرها تطبيق **THINKWARE DASH CAM LINK** وفقًا لسياسة الخدمة. راجع موقع ويب THINKWARE (<https://www.thinkware.com>) لمزيد من المعلومات.
- وبجسب سياسة الخدمة، إذا ارتفعت متطلبات نظام التشغيل الدنيا، فلن يتم تحديث التطبيق إلى أحدث إصدار للمستخدمين الذين يستخدمون إصدارات أقدم من أنظمة التشغيل، ولن تكون الخدمات المقدمة عبر تحديثات التطبيق متاحة لهم. ومع ذلك، يمكن الاستمرار في استخدام التطبيقات الحالية.

### 2.1 توصيل المنتج بهاتف ذكي

1 على هاتفك الذكي، ابحث عن تطبيق **THINKWARE DASH CAM LINK** في Google Play Store أو Apple App Store، أو امسح رمز الاستجابة السريعة (QR) ضوئيًا أدناه لتنزيل التطبيق وتثبيته.



2 شغل **THINKWARE DASH CAM LINK**.

3 اضغط على **يلزم التوصيل بكاميرا السيارة**. في الجزء السفلي من الشاشة واتبع التعليمات التي تظهر على الشاشة لتوصيل المنتج بهاتف ذكي.

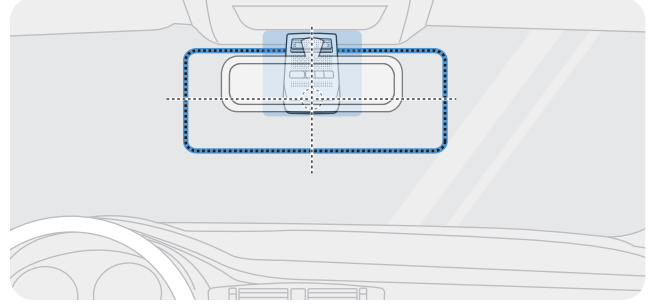
## 3. تركيب المنتج

### 3.1 تركيب الكاميرا الأمامية (الوحدة الرئيسية)

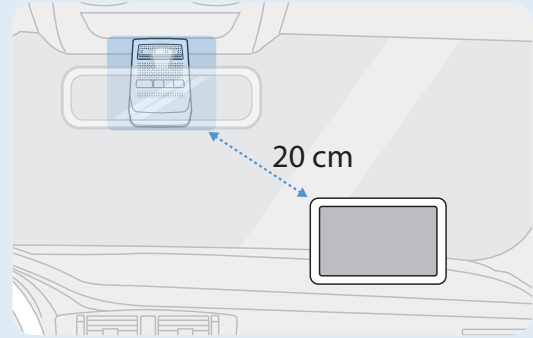
اتبع التعليمات لتركيب المنتج بشكل صحيح.

#### 3.1.1 تحديد موقع التركيب

حدّد موقع التركيب الذي يمكنه تسجيل العرض بالكامل أمام السيارة دون إعاقة رؤية السائق. تأكد من تثبيت عدسة الكاميرا الأمامية في منتصف الزجاج الأمامي.



في حالة تركيب جهاز ملاحة GPS على لوحة العدادات، فقد يتأثر استقبال GPS حسب موقع تركيب الكاميرا على لوحة العدادات. اضبط موقع تركيب جهاز الملاحة GPS وتأكد من وجود مسافة فاصلة بين الجهازين لا تقل عن 20 سم (حوالي 8 بوصات).



#### 3.1.2 تثبيت المنتج

اتبع التعليمات لتثبيت المنتج في موقع التركيب.

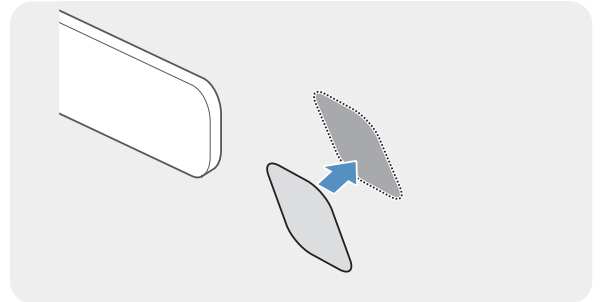
1 بعد تحديد موقع التركيب، امسح موقع التركيب على الزجاج الأمامي بقطعة قماش جافة.

قم بتركيب فيلم العزل الحراري في موقع التثبيت.

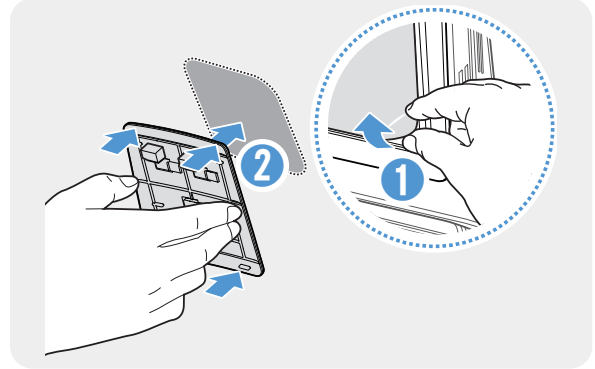
قم بتركيب فيلم العزل الحراري بحيث لا يتم حظر الكاميرا الأمامية.



2

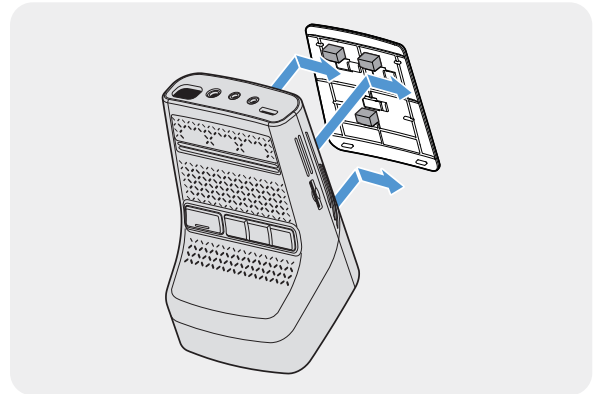


أزل الفيلم الواقي من قاعدة التثبيت اللاصقة، ثم اضغط قاعدة التثبيت على فيلم العزل الحراري. اضغط قاعدة التثبيت على الزجاج الأمامي للتأكد من أن قاعدة التثبيت مثبتة بإحكام.



3

حاذِ المنتج مع قاعدة التثبيت، ثم حرّكه في موضع القفل حتى تسمع صوت طقطقة.

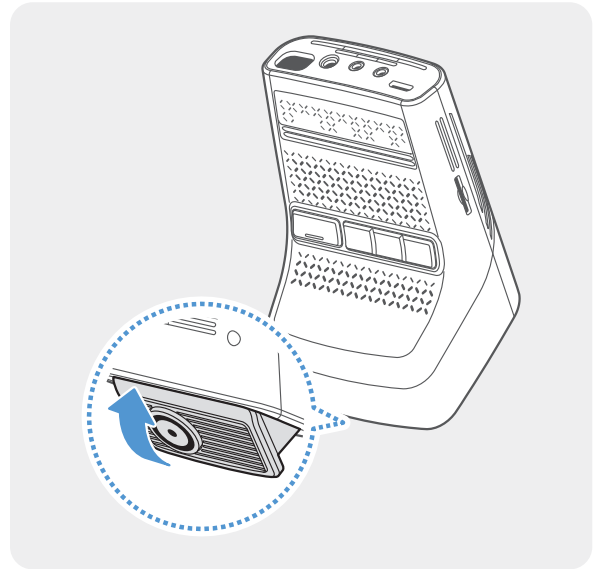


4

- قد يتعرض المنتج إلى السقوط والتلف أثناء تشغيل السيارة في حالة عدم تثبيته بإحكام في قاعدة التثبيت.
- في حالة ضرورة إزالة قاعدة التثبيت من الزجاج الأمامي لتغيير موقع التركيب، يُرجى الحرص على عدم إتلاف الغشاء الرقيق للزجاج الأمامي.



اضبط الزاوية الرأسية للكاميرا بشكل مناسب.



5

للتأكد من ضبط زاوية الكاميرا، سجّل مقطع فيديو بعد التركيب وتحقق من الفيديو باستخدام عارض الهاتف المحمول. لضبط زاوية الكاميرا مرة أخرى عند الضرورة. للحصول على مزيدٍ من المعلومات حول عارض الهاتف المحمول، راجع "2. استخدام عارض الهاتف المحمول" في صفحة 11.



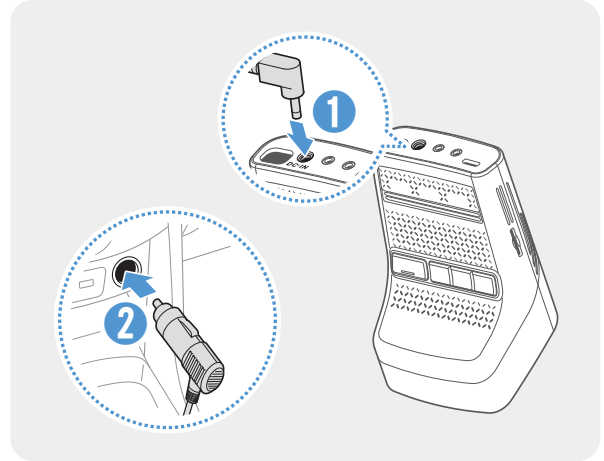
### 3.1.3 توصيل كبل الطاقة

في حالة إيقاف تشغيل المحرك والملحقات الكهربائية، قم بتوصيل المنتج بكبل بتوصيلات ثابتة أو كبل الطاقة بمقبس قداحة السجائر (اختياري).

#### توصيل شاحن السيارة (اختياري)

وصِّل شاحن السيارة بمنفذ الطاقة DC-IN "مدخل التيار المستمر" في المنتج وأدخل مقبس قداحة السيجار في مقبس طاقة السيارة.

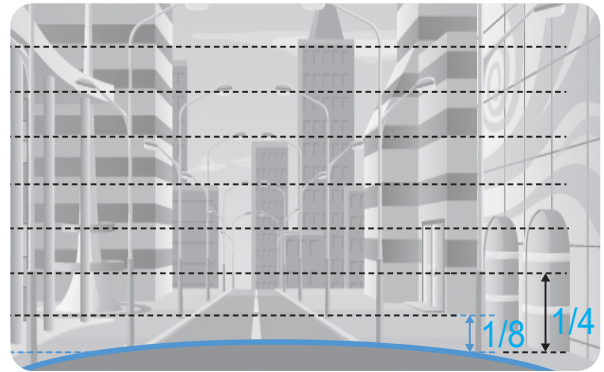
قد يختلف موقع مقبس الطاقة ومواصفاته حسب اختلاف صناعة السيارة وطرازها.



- استخدم شاحن السيارة الأصلي من THINKWARE (اختياري). قد يؤدي استخدام كبلات تابعة لجهات خارجية إلى حدوث تلف بالمنتج وينتج عنه نشوب حريق كهربائي أو التعرض لصعق كهربائي بسبب فرق الجهد.
- لا تقطع كبل الطاقة أو تعدّله بنفسك. فقد يؤدي هذا الأمر إلى حدوث تلف في المنتج أو السيارة.
- للحفاظ على الأمان أثناء القيادة، رتّب الكبلات لمنع إعاقة رؤية السائق أو التسبّب في حدوث تداخل أثناء القيادة. للحصول على مزيد من المعلومات عن ترتيب الكبلات، تفضل بزيارة [www.thinkware.com](http://www.thinkware.com).

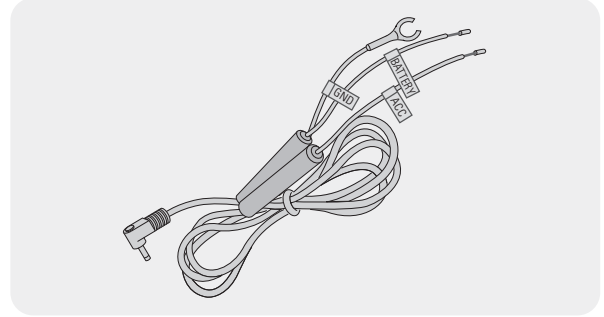


قم بتوصيل المنتج بـ **THINKWARE DASH CAM LINK** على هاتفك الذكي واضبط زاوية الكاميرا بحيث يغطي غطاء السيارة 1/4 - 1/8 الشاشة أثناء عرض شاشة العرض المباشر، كما هو موضح في الصورة على اليسار.



## توصيل كبل بتوصيلات ثابتة

إذا قمت بتوصيل المنتج بالسيارة باستخدام كبل بتوصيلات ثابتة، فستستمر الكاميرا في العمل حتى في حالة إيقاف تشغيل السيارة (وضع الوقوف). في وضع الوقوف، تكتشف الكاميرا أي تصادمات للسيارة وأي حركة قريبة وتقوم بتسجيل فيديو. للحصول على مزيدٍ من المعلومات عن وضع الوقوف، يُرجى الرجوع إلى "4.7 استخدام وضع الوقوف" في صفحة 22.



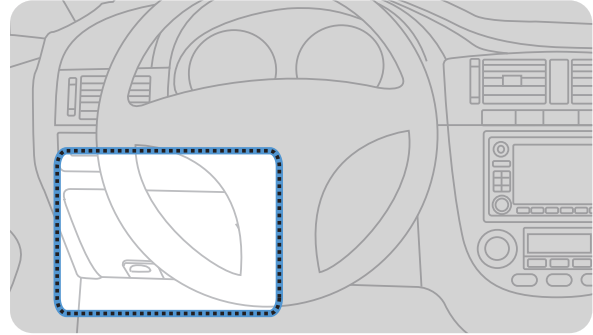
- نوصي بشدة بإجراء التثبيت بواسطة فني مختص ومدرب. اتصل بمركز خدمة معتمد لتوصيل كبل بتوصيلات ثابتة بالسيارة. إذا لم يتم تركيب المنتج بشكل صحيح، فقد يتعرض المنتج للتلف أو قد ينشب حريق أو صق كهربائي.
- استخدم كبل بتوصيلات ثابتة الأصلي من THINKWARE فقط. قد يؤدي استخدام كبل آخر إلى تلف المنتج أو حدوث صق كهربائي بسبب اختلاف الجهد الكهربائي.
- عند توصيل كبل بتوصيلات ثابتة، انتبه بشكل خاص لتوصيل الأسلاك. إذا تم توصيل الأسلاك بشكل غير صحيح، فقد يتعرض المنتج أو السيارة للتلف.



ابحث عن صندوق فيوزات السيارة. عادة يتم تركيب صندوق الفيوزات تحت مقعد السائق.

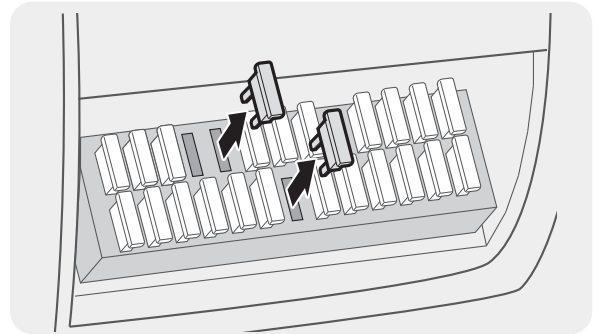
1

قد يختلف موقع صندوق الفيوزات حسب صناعة السيارة وطرازها. لمزيد من المعلومات، راجع دليل مالك السيارة.



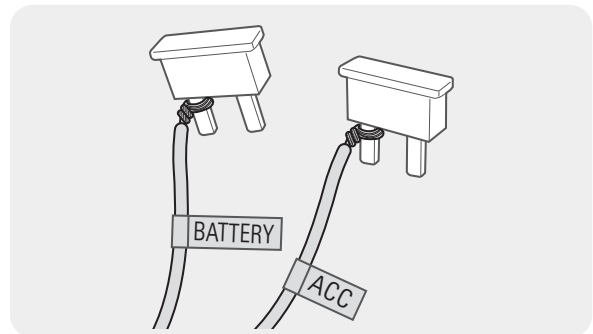
افتح صندوق الفيوزات، وابحث عن طرف التيار المستمر (الذي يوفر الطاقة عند إيقاف تشغيل السيارة) وطرف ACC (الذي يوفر الطاقة عندما تكون حالة الإشعال "ACC قيد التشغيل") باستخدام جهاز اختبار كهربائي، وافصل الفيوزات عن الطرفين.

2



قم بتوصيل سلك البطارية بساق فيوز طرف التيار المستمر وقم بتوصيل سلك ACC بساق فيوز طرف (ACC) العادي.

3



4 تحقق من نقاط اتصال الإدخال والإخراج الخاصة بلوحة الفيوزات باستخدام جهاز اختبار كهربائي.

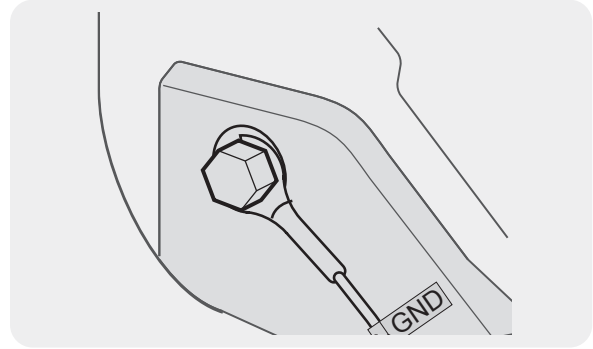
5 ضع الفيوزات مرة أخرى في مواقعها في لوحة الفيوزات، وقم بتوصيل كل ساق فيوز بالسلك بنقطة اتصال الإخراج مع الحرص على عدم تغيير موضع الفيوز.

عندما تقوم بتركيب الفيوزات في لوحة الفيوزات، يجب توصيل أرجل فيوز سلك البطارية وفيوز سلك ACC بأطراف الإخراج على التوالي. إذا تم توصيل ساق فيوز يحتوي على سلك بطرف الإدخال، فقد يتعرض المنتج أو السيارة للتلف أو قد ينجم عن ذلك حريق كهربائي.



قم بتوصيل السلك الأرضي (سلك GND) بمسمار متصل بجزء معدني من جسم السيارة.

عادة ما يكون البرغي المعدني الذي يمكنك توصيل السلك الأرضي به (سلك GND) بالقرب من صندوق الفيوزات أو داخل باب مقعد السائق.



7 قم بتوصيل كبل بتوصيلات ثابتة بموصل الطاقة DC-IN "منفذ التيار المستمر" في المنتج وابدأ تشغيل المحرك للتأكد من أن المنتج يعمل بشكل طبيعي.

بعد تشغيل المنتج، سيعمل مؤشر الضوء والإرشادات الصوتية.

8 قم بتثبيت **THINKWARE DASH CAM LINK** على هاتفك الذكي من Google Play Store أو Apple App Store.

لمزيد من المعلومات عن توصيل **THINKWARE DASH CAM LINK** واستخدامه، راجع "2. استخدام عارض الهاتف المحمول" في صفحة 11.



9 اضبط زاوية الكاميرا بحيث يغطي غطاء السيارة 1/4 - 1/8 من الشاشة أثناء فتح العرض المباشر على شاشة LCD.

لمزيد من المعلومات حول ضبط الزاوية، راجع "توصيل شاحن السيارة (اختياري)" في صفحة 14.



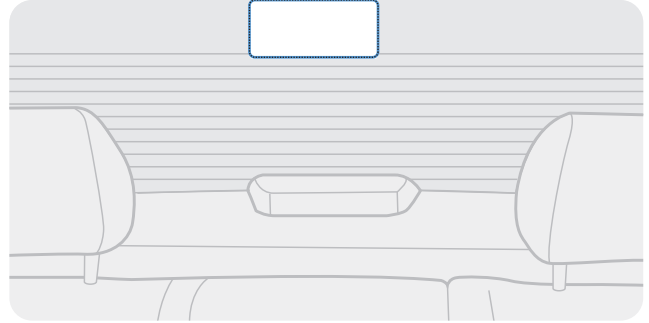


## 3.2 تركيب الكاميرا الخلفية (قناتان)

راجع التعليمات التالية لتركيب الكاميرا الخلفية بشكل صحيح.

### 3.2.1 تحديد موقع التركيب

حدد موقعًا على الزجاج الخلفي بعيدًا عن سلك شبكة إزالة الصقيع حيث يمكن أن تسجل الكاميرا الرؤية الخلفية بالكامل.



- بالنسبة للسيارات التي تحتوي على ستارة شمسية مركبة بالزجاج الخلفي، يجب عليك تحديد موقع لا يتداخل فيه استخدام الستارة الشمسية مع تشغيل الكاميرا.
- يجب ألا يلمس الجزء اللاصق من الكاميرا الخلفية شبكة إزالة الصقيع.



### 3.2.2 تثبيت الكاميرا الخلفية

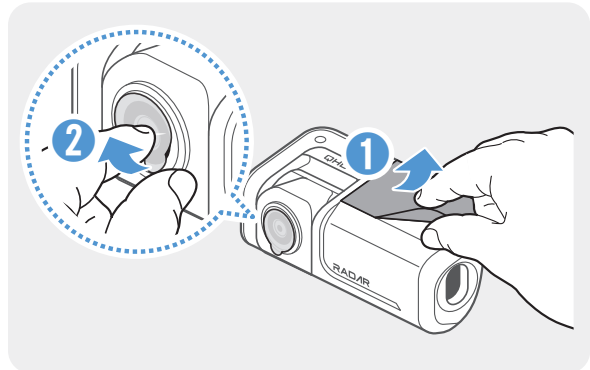
راجع التعليمات التالية لتثبيت المنتج في موقع التركيب.

1 بعد تحديد موقع التركيب، امسح سطح التركيب على الزجاج بقطعة قماش جافة.

افحص موقع التركيب قبل تثبيت الكاميرا الخلفية على الزجاج الخلفي. بعد تثبيت الكاميرا الخلفية على الزجاج، من الصعب إزالة الكاميرا أو تغيير موقع التركيب بسبب المادة اللاصقة القوية.




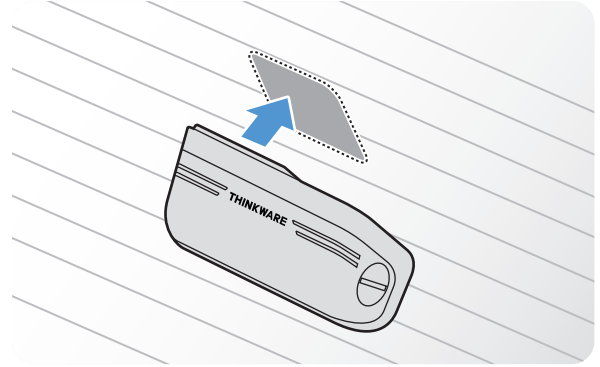
أزل الغطاء الواقي من قاعدة التثبيت اللاصقة وعدسة الكاميرا.



2

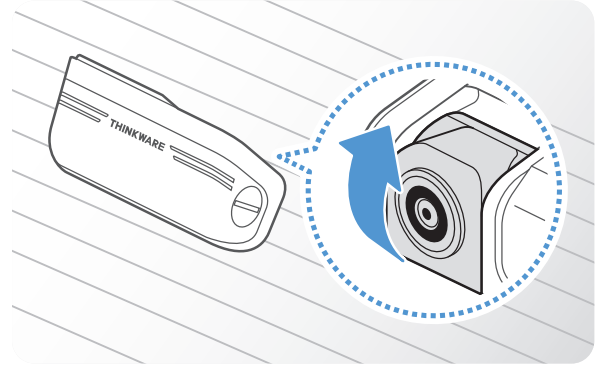
ركب المنتج بحيث يكون شعار THINKWARE متجهًا إلى الداخل واضغط على الشريط اللاصق بإحكام لتثبيت الكاميرا.

في حالة تثبيت المنتج في الاتجاه المعاكس، تُسجّل الرؤية الخلفية بالمقلوب. 



3

اضبط الزاوية الرأسية للكاميرا.



4

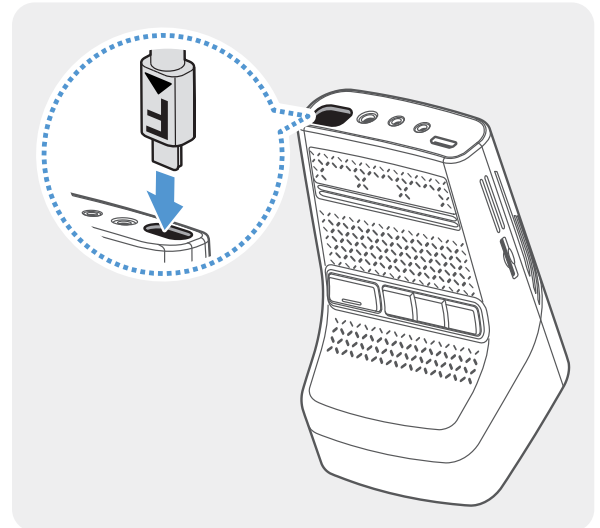
### 3.2.3 توصيل كبل الكاميرا الخلفية

أوقف تشغيل المنتج ووصّل كبل الكاميرا الخلفية بالكاميرا الأمامية (الوحدة الرئيسية).

عند توصيل كبل الكاميرا الخلفية، تحقق من علامتي "F" و "R" على طرفي الكبل.

قم بتوصيل أحد طرفي كبل الكاميرا الخلفية (المميز بعلامة F) بإحكام بمنفذ V-IN "مدخل الفيديو" للكاميرا الأمامية.

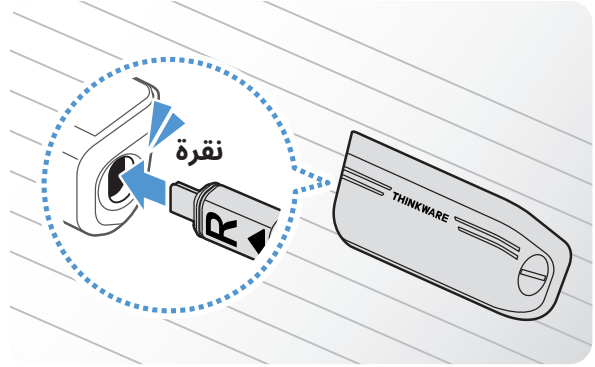
لمنع حدوث عطل، تأكد من توصيل الكبل المناسب المميز بعلامة FRONT بمنفذ V-IN "مدخل الفيديو" للكاميرا الأمامية.



1

ثم قم بتوصيل الطرف الآخر من كبل الكاميرا الخلفية (المميز بعلامة **R**) بإحكام بالمنفذ المتوافق في الكاميرا الخلفية حتى تسمع صوت **نقرة**.

للحفاظ على الأمان أثناء القيادة، رتب الكبلات لمنع إعاقة رؤية السائق أو التسبب في حدوث تداخل أثناء القيادة.



2

شغل ACC أو شغل المحرك للتحقق مما إذا كان المنتج يعمل أم لا. بعد تشغيل المنتج، ستشغل الإرشادات الصوتية.

يعمل المنتج عند تشغيل وضع ACC أو عند بدء تشغيل المحرك.



3

عند توصيل الكاميرا الخلفية، تحقق من العرض المباشر باستخدام تطبيق عارض الهاتف المحمول. قم بتشغيل **THINKWARE DASH CAM LINK** على هاتفك الذكي واضغط على **العرض المباشر < R** لتبديل الشاشة إلى الرؤية الخلفية.



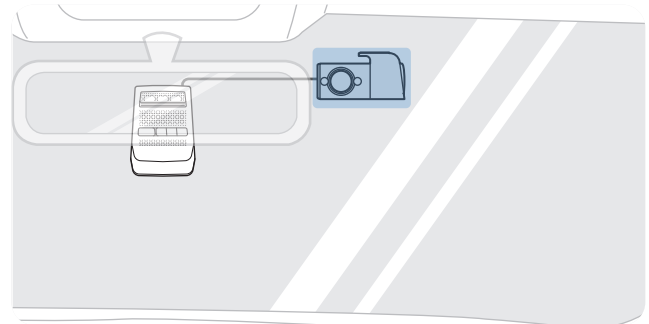
4

### 3.3 تركيب الكاميرا الداخلية بالأشعة تحت الحمراء (اختياري)

راجع التعليمات التالية لتركيب الكاميرا الداخلية بالأشعة تحت الحمراء بشكل صحيح.

قم بتوصيل منفذ USB-C في الكاميرا الأمامية بمنفذ V-OUT "مخرج الفيديو" في الكاميرا الداخلية بالأشعة تحت الحمراء باستخدام كبلها المخصص. ثم قم بتمرير الكبل بشكل مرتب لتجنب إعاقة رؤية السائق.

على عارض الهاتف المحمول، اضغط على **إعدادات كاميرا السيارة < إعدادات النظام**، ثم اضغط خيار **USB-C** على **كاميرا USB**.



افحص موقع التركيب قبل تثبيت الكاميرا الداخلية بالأشعة تحت الحمراء على الزجاج الأمامي. بعد تثبيت الكاميرا الداخلية بالأشعة تحت الحمراء على الزجاج الأمامي، من الصعب إزالة الكاميرا أو تغيير موقع التركيب بسبب المادة اللاصقة القوية.



## 4. استخدام ميزات التسجيل

### 4.1 تشغيل المنتج أو إيقاف تشغيله

يعمل المنتج تلقائيًا ويبدأ التسجيل المستمر عند تشغيل ACC أو بدء تشغيل المحرك.

انتظر حتى يكتمل إقلاع المنتج بعد تشغيله، ثم ابدأ تشغيل السيارة. لا يبدأ تسجيل الفيديو إلا بعد أن يكتمل تشغيل (إقلاع) المنتج.



### 4.2 معرفة المزيد عن مواقع تخزين الملفات

تُخزن مقاطع الفيديو في المجلدات التالية وفقًا لوضع التسجيل.

على عارض الهاتف المحمول	التسجيل المستمر	تسجيل الحادث المستمر	التسجيل اليدوي	تسجيل الوقوف	حادث أثناء الوقوف	تسجيل الاستغاثة	داخل المقصورة
cont_rec	evt_rec	manual_rec	motion_timelapse_rec	parking_rec	sos_rec	incabin_rec	

قم بتشغيل مقاطع الفيديو على أجهزة كمبيوتر تعمل بنظام Windows/Mac أو باستخدام **THINKWARE DASH CAM LINK**. في حالة تشغيل مقاطع فيديو عن طريق إدخال بطاقة الذاكرة في أجهزة مثل الهاتف الذكي أو الكمبيوتر اللوحي، قد تتعرض ملفات الفيديو للتلف.



• يتكون اسم الملف من تاريخ بدء التسجيل ووقته وخيار التسجيل.

#### أوضاع التسجيل

- F: الكاميرا الأمامية
- R: الكاميرا الخلفية (في حالة توفر الكاميرا الخلفية)

YYYYMMDD HHMMSS  
REC\_20250901\_102530\_F.MP4  
REC\_20250901\_102530\_R.MP4

• ميزة تسجيل الاستغاثة تتطلب وحدة THINKWARE CONNECTED LTE.

• ميزة التسجيل داخل المقصورة تتطلب الكاميرا الداخلية بالأشعة تحت الحمراء (BCFH-1U).

### 4.3 استخدام خاصية التسجيل المستمر

وصِّل كبل الطاقة بمنفذ الطاقة DC-IN "مدخل التيار المستمر" في المنتج، ثم شغِّل الملحقات الكهربائية للسيارة أو ابدأ تشغيل المحرك. ستشير الإرشادات الصوتية إلى بدء التسجيل المستمر.

أثناء التسجيل المستمر، يعمل المنتج على النحو التالي.

الوضع	وصف العملية	مؤشر التسجيل
التسجيل المستمر	أثناء القيادة، تُسجَّل مقاطع الفيديو في مقاطع مدتها دقيقة واحدة وتُخزَّن في مجلد "cont_rec".	✗ (الضوء قيد التشغيل)
التسجيل المستمر للحدث*	عند اكتشاف تعرُّض السيارة للتصادم، يُسجَّل مقطع فيديو مدته 20 ثانية (بداية من قبل الاكتشاف بـ 10 ثوانٍ حتى بعد الاكتشاف بـ 10 ثوانٍ) ويُخزَّن في مجلد "evt_rec".	✗ (يُصدِر وميضاً)

\* عند اكتشاف تعرض السيارة للتصادم أثناء التسجيل المستمر، يبدأ التسجيل المستمر للحدث بإصدار تنبيه صوتي مزدوج.

- انتظر حتى يكتمل إقلاع المنتج بعد تشغيله، ثم ابدأ تشغيل السيارة. لا يبدأ تسجيل الفيديو إلا بعد أن يكتمل تشغيل (إقلاع) المنتج.
- عند بدء التسجيل المستمر للحدث، يُصدِر "تنبيه صوتي" مزدوج كإشعار.
- لتمكين التسجيل، يجب إدخال بطاقة ذاكرة في المنتج.

### 4.4 التسجيل يدوياً

يمكنك تسجيل المشهد الذي تريد التقاطه أثناء القيادة وتخزينه كملف منفصل.

لبدء التسجيل اليدوي، اضغط على زر REC. ثم، ستشير الإرشادات الصوتية إلى بدء التسجيل اليدوي.


أثناء التسجيل اليدوي، يعمل المنتج على النحو التالي.

الوضع	وصف العملية	مؤشر التسجيل
التسجيل اليدوي	عند الضغط على زر التسجيل اليدوي (REC)، يُسجَّل مقطع فيديو مدته دقيقة واحدة (بداية من قبل الضغط على الزر بـ 10 ثوانٍ حتى بعد الضغط على الزر بـ 50 ثانية) ويُخزَّن في مجلد "manual_rec".	✗ (يُصدِر وميضاً)

## 4.5 استخدام خاصية تسجيل الاستغاثة

يمكنك تسجيل مشهد عند وقوع حادث أثناء القيادة وتخزينه كملف منفصل.

لبدء تسجيل الاستغاثة، اضغط على زر REC لمدة 3 ثوانٍ. أثناء تسجيل الاستغاثة، يعمل المنتج على النحو التالي.

الوضع	وصف العملية	مؤشر الاتصال / مؤشر التسجيل
تسجيل الاستغاثة	إذا ضغطت على زر REC لمدة 3 ثوانٍ عند وقوع حادث، فسيتم تسجيل مقطع فيديو مدته 10 ثوانٍ (من 5 ثوانٍ قبل الحادث إلى 5 ثوانٍ بعد الضغط على الزر) وتخزينه في مجلد "sos_rec".	 (يُصدِر وميضًا)

- لاستخدام هذه الميزة، يجب عليك تسجيل الدخول إلى تطبيق **THINKWARE CONNECTED**.
- سيتم تحميل الفيديو إلى تطبيق **THINKWARE CONNECTED** مع تحديد الموقع الذي وقع فيه الحادث.

## 4.6 استخدام خاصية تسجيل داخل المقصورة

أثناء التسجيل داخل المقصورة، يعمل المنتج على النحو التالي.

الوضع	وصف العملية	مؤشر التسجيل
التسجيل داخل المقصورة	أثناء القيادة، تُسجَل مقاطع فيديو بالأشعة تحت الحمراء في مقاطع مدتها دقيقة واحدة وتُخزَّن في مجلد "incabin_rec".	 (تُصدِر ومضات بطيئة)

- يتم تسجيل مقاطع الفيديو داخل المقصورة عند تشغيل المنتج في وضع التسجيل المستمر.

## 4.7 استخدام وضع الوقوف

عند توصيل المنتج بالسيارة عبر كبل بتوصيلات ثابتة، يتحول وضع التشغيل إلى وضع الوقوف بعد إيقاف تشغيل المحرك أو الملحقات الكهربائية وستشير الإرشادات الصوتية إلى بدء تشغيل وضع الوقوف.

- لا يعمل وضع الوقوف إلا عند توصيل كبل بتوصيلات ثابتة فقط. نوصي بشدة بإجراء التثبيت بواسطة فني مختص ومدرب.
- لتمكين جميع أوضاع التسجيل، يجب إدخال بطاقة ذاكرة في المنتج.
- حسب حالة شحن بطارية السيارة، قد تختلف مدة وضع الوقوف. إذا كنت تريد استخدام وضع الوقوف لفترة طويلة، فتتحقق من مستوى طاقة البطارية لمنع نفاذها.

إذا كنت لا تريد استخدام وضع الوقوف أو تريد تغيير إعدادات الوضع، فمن عارض الهاتف المحمول، اضغط على **إعدادات كاميرا السيارة > إعدادات التسجيل**.

راجع الجدول التالي لتعيين خيارات وضع الوقوف.

الخيار	وصف العملية	مؤشر التسجيل
اكتشاف الحركة	عند اكتشاف جسم متحرك أثناء الوقوف، يُسجّل مقطع فيديو مدته 20 ثانية (بداية من قبل الاكتشاف بـ 10 ثوانٍ حتى بعد الاكتشاف بـ 10 ثوانٍ)، ويُخزّن في مجلد "motion_timelapse_rec".	 (يُصدِر وميضًا)
	عند اكتشاف تصادم أثناء الوقوف، يُسجّل مقطع فيديو مدته 20 ثانية (بداية من قبل الاكتشاف بـ 10 ثوانٍ حتى بعد الاكتشاف بـ 10 ثوانٍ) ويُخزّن في مجلد "parking_rec".	 (يُصدِر وميضًا)
	عند اكتشاف تصادم أثناء الوقوف، يُسجّل مقطع فيديو مدته 20 ثانية (بداية من قبل الاكتشاف بـ 10 ثوانٍ حتى بعد الاكتشاف بـ 10 ثوانٍ) ويُخزّن في مجلد "parking_rec".	 (يُصدِر وميضًا)
الفصل الزمني	يُسجّل مقطع الفيديو بمعدل 2 إطار/ث لمدة 10 دقائق، ويُضغَط في ملف مدته دقيقتين، ويُخزّن في مجلد "motion_timelapse_rec". نظرًا لأن ملف الفيديو المسجّل بهذا الخيار صغير، يمكنك تسجيل مقطع فيديو طويل. ميزة التسجيل بفاصل زمني تقوم بالتسجيل بشكل مستمر أثناء الوقوف.	 (الضوء قيد التشغيل)
	عند اكتشاف تصادم أثناء الوقوف، يُسجّل مقطع فيديو مدته 100 ثانية بمعدل 2 إطار/ث بداية (من قبل الاكتشاف بـ 50 ثانية حتى بعد الاكتشاف بـ 50 ثانية) ويُخزّن في مجلد "parking_rec" بعد ضغطه في ملف مدته 20 ثانية. (سيصدر الطنان صوتًا).	 (الضوء قيد التشغيل)
توفير الطاقة	يراقب تعرض السيارة للتصادمات. لا يُسجّل الفيديو سوى عند اكتشاف حدوث تصادم فقط.	إيقاف
	عند اكتشاف تصادم أثناء الوقوف، يُسجّل مقطع فيديو مدته 20 ثانية (بعد اكتشاف التصادم) ويُخزّن في مجلد "parking_rec".	 (يُصدِر وميضًا)
الرادار	يراقب الحركة في المنطقة أو تصادمات السيارة أثناء وقوفها في وضع الرادار. لا يُسجّل الفيديو سوى عند اكتشاف حركة أو تصادم فقط.	إيقاف
	عند اكتشاف جسم متحرك أثناء الوقوف في وضع الرادار، يُسجّل مقطع فيديو مدته 20 ثانية ويُخزّن في مجلد "motion_timelapse_rec".	 (يُصدِر وميضًا)
	عند اكتشاف تصادم أثناء الوقوف في وضع الرادار، يتم تسجيل الفيديو مدته 20 ثانية (ابتداءً مما يصل إلى 10 ثوانٍ من تسجيل اكتشاف الحركة قبل اكتشاف الاصطدام وحتى ما بعد اكتشافه بقليل)، ويُخزّن في مجلد "parking_rec".	 (يُصدِر وميضًا)
	يتوقف تشغيل المنتج عند إيقاف تشغيل الملحقات الكهربائية والمحرك.	إيقاف

في حالة تغيير إعدادات وضع الوقوف، تُحدَف مقاطع الفيديو المُسجَّلة بالإعدادات السابقة. لمنع فقدان البيانات، احتفظ بنسخة احتياطية من جميع مقاطع الفيديو المُسجَّلة في وضع الوقوف قبل تغيير إعدادات وضع الوقوف.



• لا يمكنك استخدام اكتشاف الحركة أو الفاصل الزمني أو توفير الطاقة أو الرادار في الوقت نفسه.  
• قد تكون قدرة الرادار على الاكتشاف محدودة عند المرور عبر الزجاج الملون المعدني. وقد تتدهور كفاءة أداء الرادار بسبب الطلاء المعدني.



## 4.8 استخدام الرؤية الليلية الممتازة

باستخدام ميزة الرؤية الليلية الممتازة، يمكنك تسجيل مقاطع فيديو أكثر سطوعًا من مقاطع الفيديو المُسجَّلة دون هذه الميزة. يتم تمكين هذه الميزة من خلال معالجة إشارة الصورة في الوقت الفعلي (ISP) التي تعمل على تحسين سطوع الفيديو. هذه الميزة متاحة في أوضاع التسجيل المستمر، والوقوف، والمستمر+الوقوف، وتدعمها كل من الكاميرا الأمامية والخلفية. قد تختلف حالة التسجيل بين التسجيل المستمر ووضع الوقوف.



<عند تفعيل الرؤية الليلية الممتازة>



<عند إلغاء تفعيل الرؤية الليلية الممتازة>

1 من عارض الهاتف المحمول، اضغط على إعدادات كاميرا السيارة > إعدادات الكاميرا.

2 من الرؤية الليلية الممتازة، حدد وضع التسجيل المطلوب لاستخدام ميزة الرؤية الليلية الممتازة.



## 4.9 استخدام النطاق الديناميكي العالي (HDR)

النطاق الديناميكي العالي عبارة عن تقنية معالجة صور تعمل على تحسين الوضوح في السيناريوهات ذات التباين العالي. يتم تحسين مقطع فيديو بسرعة 60 إطارًا/ث باستخدام سرعات غالق طويلة وقصيرة عبر تقنية الاستشعار المزدوج الذكي (IDS) الخاصة بـ Thinkware، ثم يُطبَّق ترميز ضغط لإنتاج فيديو بسرعة 30 إطارًا/ث يقترب بدرجة كبيرة من الواقع.

1 من عارض الهاتف المحمول، اضغط على إعدادات كاميرا السيارة > إعدادات الكاميرا.

2 من HDR، اختر تلقائي، أو ممكّن أو معطّل لميزة HDR.

- لا يمكنك استخدام ميزة الرؤية الليلية الممتازة وميزة HDR في الوقت نفسه.
- هذه الميزة متاحة فقط في وضع التسجيل المستمر.
- الميزة مدعومة في كلٍّ من الكاميرا الأمامية والخلفية.



## 4.10 استخدام ميزات أمان الطريق

تتضمن ميزات سلامة الطريق نظام تنبيه بكاميرات أمان، وتحذير مغادرة السيارة الأمامية (FVDW)، وتنبيه تغيير إشارة المرور (TLCA)، ونظام تحذير الاصطدام الأمامي (FCWS)، ونظام تحذير الاصطدام الأمامي على سرعة منخفضة (Low Speed FCWS).

الوصف	ميزة الأمان
يكتشف مغادرة سيارة أخرى كانت ثابتة أمام السيارة ويبلغ السائق.	FVDW (تحذير مغادرة السيارة الأمامية)
يكتشف تغيير إشارة المرور أثناء توقف السيارة (0 كم/س) وينبّه السائق.	TLCA (تنبيه تغيير إشارة المرور)
يكتشف تهديدات الاصطدام الأمامي عبر مقطع فيديو في الوقت الفعلي ويحذر السائق عندما تتحرك السيارة بسرعة 40 كم/ساعة أو أكثر.	FCWS (تحذير الاصطدام الأمامي)
يكتشف تهديدات الاصطدام الأمامي عبر مقطع فيديو في الوقت الفعلي ويحذر السائق عندما تتحرك السيارة بسرعة 10 - 30 كم/ساعة.	تحذير الاصطدام الأمامي على سرعة منخفضة

- تُستخدم ميزات أمان الطريق بشكل مختلف حسب حساسية الميزات.
- تنبيه تغيير إشارة المرور مدعومة فقط في الولايات المتحدة وكندا.



## 5. الإعدادات

يمكنك ضبط ميزات المنتج حسب احتياجاتك وتفضيلاتك باستخدام عارض الهاتف المحمول أو عارض الكمبيوتر. تعتمد الإجراءات التالية على عارض الهاتف المحمول.

سيتوقف المنتج عن التسجيل أثناء تكوين الإعدادات على عارض الهاتف المحمول.



### 5.1 إدارة بطاقة الذاكرة

من عارض الهاتف المحمول، اضغط على إعدادات كاميرا السيارة > إعدادات بطاقة الذاكرة لإدارة إعدادات بطاقة الذاكرة.

الوصف	الخيارات
حدد من أولوية التسجيل المستمر/أولوية الحادث/أولوية تسجيل الوقوف/أولوية التسجيل اليدوي/تسجيل القيادة فقط لنوع قسم الذاكرة.	قسم الذاكرة
في تنسيق بطاقة الذاكرة، اضغط على تنسيق < تأكيد لمتابعة تنسيق بطاقة الذاكرة. ستؤدي تهيئة بطاقة الذاكرة إلى حذف جميع مقاطع الفيديو المسجلة.	تنسيق بطاقة الذاكرة
حدد الأوضاع المطلوبة للسماح بالكتابة فوق الفيديو. إذا لم تسمح بالكتابة فوق الفيديو، فلن يكون التسجيل ممكنًا عند امتلاء مجلد التسجيل. (سيتم تشغيل إرشاد صوتي عند امتلاء المساحة).	الكتابة فوق الفيديوهات

راجع الجدول التالي لتوزيع مساحة التخزين وفقًا لإعدادات قسم الذاكرة.



المجلدات	أولوية التسجيل المستمر	أولوية الحادث	أولوية تسجيل الوقوف	أولوية التسجيل اليدوي	تسجيل القيادة فقط	التسجيل داخل المقصورة (3 قنوات)
التسجيل المستمر	62,5%	45%	35%	35%	81,5%	50%
اكتشاف الحركة / الفاصل الزمني	12%	14%	41,5%	5%	-	12%
تسجيل الحادث المستمر	12%	21%	10%	15%	10%	12%
حادث أثناء الوقوف	4,56%	10,49%	4,56%	4,56%	-	4,56%
/parking_rec_sec	0,44%	1,01%	0,44%	0,44%	-	0,44%
التسجيل اليدوي	8%	8%	8%	39,5%	8%	8%
تسجيل الاستغاثة	0,5%	0,5%	0,5%	0,5%	0,5%	0,5%
داخل المقصورة (In-cabin)	-	-	-	-	-	12,5%

## 5.2 ضبط الكاميرا

من عارض الهاتف المحمول، اضغط على إعدادات كاميرا السيارة < إعدادات الكاميرا لضبط إعدادات الكاميرا.

الوصف	الخيارات
اختر من بين 4K بمعدل 30 إطارًا/ث + QHD بمعدل 30 إطارًا/ث QHD بمعدل 60 إطارًا/ث + QHD بمعدل 30 إطارًا/ث (قناة واحدة) QHD بمعدل 60 إطارًا/ث (قناة واحدة) للحصول على دقة الكاميرا الأمامية/الخلفية المطلوبة.	الدقة
اختر من جودة عادية/جودة عالية لجودة صورة الكاميرا الأمامية/الخلفية. يتم تمكينه فقط عند تحديد 4K في الدقة. إذا حددت الجودة العالية، فستزيد سعة الملف ويقل عدد الملفات التي يمكن تخزينها مقارنةً باستخدام الجودة العادية.	جودة الصورة
حدد من داكن/متوسط/ساطع لضبط سطوع الكاميرا الأمامية.	السطوع (الأمامية)
حدد من داكن/متوسط/ساطع لضبط سطوع الكاميرا الخلفية.	السطوع (الخلفية)
حدد من ممكّن/معطّل. (يتم حفظ صورة الكاميرا الخلفية وعكسها أثناء التشغيل).	انعكاس الكاميرا الخلفية
حدد من معطلة/الوضع المستمر/وضع الوقوف/المستمر + الوقوف لضبط ميزة الرؤية الليلية الممتازة.	الرؤية الليلية الممتازة 4.0
حدد من تلقائي/ممكّن/معطّل لضبط ميزة HDR.	HDR

لمزيد من المعلومات حول ميزات الرؤية الليلية و HDR، يُرجى الرجوع إلى "4.8 استخدام الرؤية الليلية الممتازة" في صفحة 24 و "4.9 استخدام النطاق الديناميكي العالي (HDR)" في صفحة 25.



## 5.3 ضبط ميزات التسجيل

من عارض الهاتف المحمول، اضغط على إعدادات كاميرا السيارة < إعدادات التسجيل لإدارة إعدادات ميزات التسجيل.

الوصف	الخيارات
يمكنك تعيين ميزة تسجيل الخصوصية لحذف الملفات المسجلة بعد فترة زمنية محددة لحماية خصوصية الآخرين. حدد من صدمة التسارع فقط/دقيقة واحدة (بحد أقصى دقيقتين)/3 دقائق (بحد أقصى 4 دقائق)/معطّل لإعداد تسجيل الخصوصية. إذا تم التعيين على صدمة التسارع فقط، فلن يتم التسجيل باستمرار.	تعيين تسجيل الخصوصية
حدد من ممكّن/معطّل. (يتم تسجيل الصوت داخل المقصورة).	تسجيل الصوت
حدد من الأدنى/منخفضة/متوسطة/عالية/معطلة لضبط الحساسية.	حساسية تسجيل حادث الوضع المستمر
حدد من اكتشاف الحركة/الفاصل الزمني/توفير الطاقة/الرادار/معطلة لضبط وضع الوقوف.	وضع الوقوف
حدد من 30 ثانية/دقيقة واحدة/دقيقتين/3 دقائق/4 دقائق/5 دقائق لضبط مدة انتظار وضع الوقوف (وقت التبديل إلى وضع الوقوف).	وقت الانتظار في وضع الوقوف
حدد من ممكّن/معطّل لضبط الحماية الحرارية وتوفير البطارية الخارجية.	تسجيل الوقوف الذكي
حدد أحد مستويات حساسية وضع الوقوف الخمسة.	حساسية التصادم في وضع الوقوف
حدد أحد مستويات حساسية اكتشاف الحركة الخمسة.	حساسية اكتشاف الحركة

الوصف	الخيارات
حدد أحد مستويات حساسية الرادار الخمسة للكاميرا الأمامية/الخلفية. تتغير مسافة الكشف وفقًا لمستوى الحساسية.	حساسية الرادار
حدد من <b>ممكّن/معطل</b> .	استخدام بطارية خارجية
حدد وقت التوقف المطلوب. لإيقاف مؤقت التوقف، حدد <b>معطل</b> .	مؤقت التوقف
حدد من <b>ممكّن/معطل</b> لضبط حماية البطارية.	حماية البطارية
حدد من <b>سيارة عادية/سيارة هجينة/سيارة كهربائية</b> لضبط نوع السيارة.	نوع السيارة
قم بتعيين جهد قطع تيار البطارية وفقًا لنوع السيارة.	جهد قطع تيار البطارية
حدد الشهر (الأشهر) لتطبيق ميزة حماية البطارية.	حماية البطارية في الشتاء

- لاستخدام وضع الوقوف، يجب تركيب كبل بتوصيلات ثابتة. في حالة عدم توفير الطاقة المستمرة للمنتج، يتوقف المنتج عن التسجيل عند إيقاف تشغيل محرك السيارة.
- لن تُشحن بطارية السيارة أثناء وقوف السيارة. في حالة التسجيل في وضع الوقوف لفترة طويلة، قد تنفذ بطارية السيارة وقد لا تتمكن من بدء تشغيل السيارة.



- للحصول على مزيد من المعلومات عن وضع الوقوف، يُرجى الرجوع إلى "4.7 استخدام وضع الوقوف" في صفحة 22.
- **الحماية الحرارية** هي ميزة ذكية تمنع التلف الناتج عن الحرارة من خلال تحويل كاميرا السيارة تلقائيًا إلى وضع توفير الطاقة إذا ارتفعت درجة الحرارة داخل السيارة أثناء وضع الوقوف.
- **توفير البطارية الخارجية** يتحول إلى وضع توفير الطاقة عند انخفاض طاقة البطارية الخارجية المتبقية إلى أقل من 20%، مما يطيل زمن الاستخدام.
- لا يمكن ضبط **جهد انقطاع تيار البطارية** إلا عند تعيين إعداد **حماية البطارية** على **ممكّن** فقط.
- إذا كانت قيمة جهد إيقاف التشغيل منخفضة جدًا، فقد يستهلك المنتج البطارية بالكامل حسب الظروف مثل نوع السيارة أو درجة الحرارة.



## 5.4 تعيين ميزات أمان الطريق

من عارض الهاتف المحمول، اضغط على **إعدادات كاميرا السيارة > إعدادات أمان الطريق** لإدارة إعدادات ميزات أمان الطريق.

الوصف	الخيارات
حدد من <b>ممكّن/معطلة</b> لضبط كاميرات الأمان.	كاميرات الأمان
حدد من <b>ممكّن/معطلة</b> لضبط تنبيه منطقة الشبكة الخلوية.	تنبيه منطقة شبكة خلوية
حدد نوع السيارة من <b>سيدان/دفع رباعي/شاحنة (حافلة)</b> .	نوع السيارة
في بدء أنظمة مساعدة السائق المتقدمة، اضغط على <b>بدء &lt; موافق</b> لمتابعة بدء التهيئة.	بدء أنظمة مساعدة السائق المتقدمة
حدد من <b>ممكّن/معطلة</b> لضبط ميزة تحذير مغادرة السيارة الأمامية.	FVDW (تحذير مغادرة السيارة الأمامية)
حدد من <b>ممكّن/معطّل</b> لضبط ميزة تنبيه تغيير إشارة المرور.	TLCA (تنبيه تغيير إشارة المرور)

الوصف	الخيارات
حدد من معطلة/منخفضة/متوسطة/عالية لضبط الحساسية.	FCWS (نظام تحذير الاصطدام الأمامي)
حدد من معطلة/منخفضة/متوسطة/عالية لضبط الحساسية.	تحذير الاصطدام الأمامي على سرعة منخفضة

- كاميرات الأمان توفر إرشادات حول مناطق السرعة في كل بلد.
- تنبيه تغيير إشارة المرور مدعومة فقط في الولايات المتحدة وكندا.



## 5.5 تكوين إعدادات النظام

من عارض الهاتف المحمول، اضغط على إعدادات كاميرا السيارة < إعدادات النظام لتكوين إعدادات نظام الجهاز.

الوصف	الخيارات
حدد اللغة المطلوبة.	اللغة
حدد مستوى الصوت المطلوب لكل ميزة (كاميرات الأمان/أنظمة مساعدة السائق المتقدمة/النظام والتطبيقات الأخرى).	مستوى الصوت
حدد من معطلة/الوضع المستمر/وضع الوقوف/المستمر + الوقوف لضبط مؤشر الأمان الأمامي. يمكنك ضبط تأثير المؤشر للوضع المحدد.	مؤشر الأمان الأمامي
اضبط المنطقة الزمنية المحلية. تقوم كاميرا السيارة بضبط التاريخ تلقائيًا، حتى يلزم فقط تغيير المنطقة الزمنية.	المنطقة الزمنية
حدد من ممكّن/معطلة لضبط التوقيت الصيفي.	التوقيت الصيفي
تعرض سرعة القيادة في أسفل الفيديو المسجل. حدد من كم/س/ميل/س لضبط وحدة السرعة.	وحدة السرعة
حدد من ممكّن/معطلة لضبط طابع السرعة.	طابع السرعة
حدد من 2,4 جيجاهرتز/5 جيجاهرتز لضبط تردد Wi-Fi.	نطاق تردد Wi-Fi
حدد من معطل/مودم LTE/كاميرا USB لمنفذ USB-C. إذا كنت تستخدم وحدة THINKWARE CONNECTED LTE، فحدد مودم LTE. إذا كنت تستخدم الكاميرا الداخلية بالأشعة تحت الحمراء، فحدد كاميرا USB.	USB-C

- إذا حددت إيقاف لمستوى الصوت، فلن يتم تشغيل الإرشادات الصوتية.
- لا يمكنك استخدام الكاميرا الداخلية بالأشعة تحت الحمراء ووحدة THINKWARE CONNECTED LTE في نفس الوقت.
- تُباع الكاميرا الداخلية بالأشعة تحت الحمراء ووحدة THINKWARE CONNECTED LTE بشكل منفصل.



## 6. استخدام عارض الكمبيوتر

يمكنك عرض مقاطع الفيديو المسجلة وإدارتها وتهيئة العديد من ميزات المنتج على جهازك الكمبيوتر.

### 6.1 متطلبات النظام

يُعرض فيما يلي متطلبات النظام اللازمة لتشغيل عارض الكمبيوتر.

- المعالج: Intel Core i5 أو أعلى
- الذاكرة: 4 جيجابايت أو أكثر
- نظام التشغيل: Windows 7 أو أحدث (يوصى باستخدام 64 بت)، أو Mac OS X 10.10 أو أحدث
- متطلبات أخرى: DirectX 9.0 أو أحدث / الإصدار 7.0 من Microsoft Explorer أو أحدث

لن يعمل عارض الكمبيوتر بشكل صحيح على أنظمة الكمبيوتر التي تعمل بنظام تشغيل غير أنظمة التشغيل المدرجة في متطلبات النظام.



### 6.2 معرفة المزيد عن عارض الكمبيوتر

#### 6.2.1 تنزيل عارض الكمبيوتر

يمكنك تنزيل أحدث إصدار من برنامج عارض الكمبيوتر من موقع شركة THINKWARE على الويب.

- 1 على جهاز الكمبيوتر، افتح مستعرض ويب وانتقل إلى <https://www.thinkware.com/Support/Download>.
- 2 حدد اسم الطراز.
- 3 انقر على **Select OS** لتحديد نظام التشغيل، ثم انقر على **DOWNLOAD**.

- يمكن تنزيل عارض الكمبيوتر الجديد لنظام التشغيل Mac من Apple App Store دون زيارة موقع THINKWARE على الويب. ابحث عن "Thinkware Dashcam Viewer" في Apple App Store.
- إذا كنت تستخدم نظام التشغيل Mac OS X 10.13 أو أقدم، يمكنك فقط تنزيل عارض الكمبيوتر من موقع الويب.



## 6.2.2 تخطيط شاشة عارض الكمبيوتر

تقدّم العناصر التالية معلومات موجزة عن تخطيط شاشة عارض الكمبيوتر.



الرقم	الوصف
1	افتح ملفًا أو احفظ مقطع فيديو باسم مختلف.
2	تفضل بزيارة موقع شركة THINKWARE على الويب.
3	اعرض إعدادات كاميرا السيارة أو كونها، وعيّن اللغة لعارض الكمبيوتر.
4	اعرض مقطع الفيديو الحالي في وضع ملء الشاشة. اضغط على الرجوع (⏮) للعودة إلى الشاشة السابقة.
5	بدّل بين مقاطع الفيديو الأمامية والخلفية.
6	صغّر البرنامج أو وسّعه أو أغلقه.
7	يعرض اسم ملف الفيديو للكاميرا الخلفية.
8	يعرض فيديو الكاميرا الخلفية المسجل.
9	اعرض شاشة الخريطة.
10	يعرض قائمة التشغيل.
11	يشير إلى قيمة مستشعر التسارع في وقت التسجيل.
12	يشير إلى سرعة قيادة السيارة وقت التسجيل.
13	يعرض وقت التشغيل الحالي والإجمالي للفيديو الحالي.
14	يعرض مدى التقدم في تشغيل الفيديو.
15	شغل الفيديو أو تحكم فيه.
16	يعرض فيديو الكاميرا الأمامية المسجل.
17	يعرض اسم ملف الفيديو للكاميرا الأمامية.

### 6.2.3 تشغيل مقاطع الفيديو المسجلة على عارض الكمبيوتر

اتبع التعليمات لتشغيل مقاطع الفيديو المسجلة.

1

أوقف تشغيل المنتج وأخرج بطاقة الذاكرة.

2

أدخل بطاقة الذاكرة في قارئ بطاقات الذاكرة المتصل بجهازك الكمبيوتر.

3

انقر نقرًا مزدوجًا على الاختصار الخاص بعارض الكمبيوتر (  ) لفتح البرنامج. ستُضاف ملفات الفيديو الموجودة في بطاقة الذاكرة تلقائيًا إلى قائمة التشغيل في الزاوية السفلية اليسرى من شاشة عارض الكمبيوتر. يظهر تخطيط قسم قائمة التشغيل على النحو التالي.



4

انقر مرتين على ملف فيديو بعد تحديد مجلد الفيديو، أو انقر على زر تشغيل (▶) بعد تحديد ملف فيديو. سيُشغل ملف الفيديو المحدد.

في حالة عدم إضافة ملفات الفيديو الموجودة على بطاقة الذاكرة تلقائيًا إلى قائمة التشغيل عند تشغيل عارض الكمبيوتر، انقر على **ملف ▼ > فتح**، وحدد جهاز التخزين القابل للإزالة لبطاقة الذاكرة، وانقر على **تأكيد**.





## 7. استخدام THINKWARE CONNECTED (اختياري)

لاستخدام ميزات THINKWARE CONNECTED، يجب تثبيت وحدة THINKWARE CONNECTED LTE وبطاقة SIM بشكل صحيح في كاميرا السيارة.

اعتمادًا على خطة الخدمة، قد تتوفر الميزات التالية في تطبيق THINKWARE CONNECTED:



- مراقبة حالة السيارة أثناء القيادة والوقوف
- إشعارات الاصطدام أثناء القيادة والوقوف مع نسخ احتياطي للفيديو
- آخر موقع وقوف مع إرسال صورة
- العرض المباشر عن بُعد
- تقرير القيادة الشهري
- إشعارات SOS وإرسال رسائل نصية قصيرة (SMS)
- ميزة السياج الجغرافي

• يلزم توفير إحدى البيئات التالية لاستخدام تطبيق THINKWARE CONNECTED متصلة:  
- Android 7 أو أحدث / iOS 16 أو أحدث

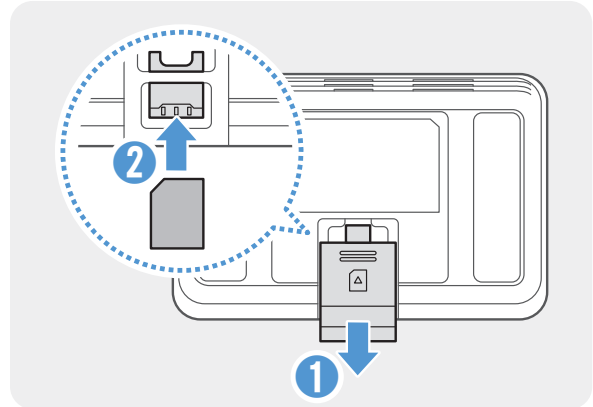


- قد تتغير متطلبات إصدار نظام التشغيل وفقًا لسياسات Google Play Store و Apple App Store.
- قد تختلف الخدمات والميزات المتاحة عبر تطبيق THINKWARE CONNECTED اعتمادًا على سياسة الخدمة وخطة اشتراكك. راجع موقع ويب THINKWARE (<https://www.thinkware.com>) لمزيد من المعلومات.

### 7.1 تثبيت وحدة THINKWARE CONNECTED LTE (اختياري)

راجع التعليمات التالية لتركيب وحدة LTE بشكل صحيح.

افتح غطاء منفذ بطاقة SIM وأدخل بطاقة SIM حتى النهاية.



2 قم بتوصيل منفذ USB-C بالكاميرا الأمامية في وحدة THINKWARE CONNECTED LTE باستخدام كبل USB-C إلى Micro USB (Micro مكون من 5 سنون). بعد ذلك، شغل ACC أو ابدأ تشغيل المحرك لتشغيل المنتج.

3 على عارض الهاتف المحمول، اضغط على إعدادات كاميرا السيارة > إعدادات النظام، ثم اضبط خيار USB-C على مودم LTE.

## 7.2 توصيل المنتج بتطبيق THINKWARE CONNECTED

لاستخدام خدمة THINKWARE CONNECTED، يجب عليك أولاً تسجيل كاميرا السيارة في تطبيق **THINKWARE DASH CAM LINK**. بعد التسجيل، يمكنك الوصول إلى ميزات Connected في تطبيق **THINKWARE CONNECTED**.



1 على هاتفك الذكي، ابحث عن تطبيق **THINKWARE CONNECTED** في Google Play Store أو Apple App Store.

2 سجّل الدخول إلى تطبيق THINKWARE CONNECTED، ثم اضغط على **تسجيل كاميرا السيارة** واتبع التعليمات التي تظهر على الشاشة لتسجيل الكاميرا.

## 8. الوصول إلى معلومات المنتج

قد يستفيد المستخدمون الجدد من معلومات المنتج الأساسية التي يمكن الوصول إليها من شاشة القائمة.

### 8.1 عرض معلومات المنتج

من عارض الهاتف المحمول، اضغط على **معلومات كاميرا السيارة** لعرض معلومات المنتج. ستُعرض معلومات المنتج التالية على الشاشة.

- اسم الطراز
- إصدار البرنامج الثابت
- إصدار كاميرات الأمان
- إصدار Micom
- حجم الذاكرة
- المعرّف المحلي
- معلومات GPS
- معلومات Connected

### 8.2 الوصول إلى GPS وتكوينه

تُستخدم وحدة GPS لتضمين بيانات الموقع في مقاطع الفيديو المسجلة. من عارض الهاتف المحمول، اضغط على **معلومات كاميرا السيارة > معلومات GPS** لعرض ميزات GPS. تُعرض حالة الاتصال وقوة الإشارة والوقت (التوقيت العالمي المتفق عليه) وسرعة السيارة والارتفاع الحالي والتخفيف الأفقي للدقة (HDOP) على الشاشة.

اضغط على  لتهيئة GPS، والسماح له بتحديد الموقع الحالي.

#### التخفيف الأفقي للدقة (HDOP)


التخفيف الأفقي للدقة عبارة عن قيمة تشير إلى وجود انحراف في GPS بسبب تحديد المواقع عبر الأقمار الصناعية.



## 9. ترقية البرنامج الثابت


تتوفر ترقية البرنامج الثابت لتحسين ميزات المنتج أو تشغيله أو لزيادة ثباته. للحصول على أفضل أداء للمنتج، تأكد من تحديث البرنامج الثابت.

اتباع التعليمات لترقية البرنامج الثابت.

يمكنك أيضًا تنزيل البرنامج الثابت من عارض الهاتف المحمول وعارض الكمبيوتر. بعد تنزيل الملف بالطريقة الموضحة أدناه، تابع من الخطوة 6. 

- عارض الهاتف المحمول: قم بتوصيل المنتج بتطبيق **THINKWARE DASH CAM LINK**، ثم اضغط على **المزيد > الدعم** للتحقق من وجود تحديث وتنزيل أحدث برنامج ثابت.
- عارض الكمبيوتر: قم بتوصيل بطاقة الذاكرة بالكمبيوتر وشغل عارض الكمبيوتر. ستظهر نافذة إشعار منبثقة على شاشة عارض الكمبيوتر عند توفر أحدث إصدار للبرنامج الثابت، ويمكنك عندها تنزيل التحديث.

- 1 على جهاز الكمبيوتر، افتح مستعرض ويب وانتقل إلى <https://www.thinkware.com/Support/Download>.
- 2 حدد المنتج ونزل أحدث ملف لترقية البرنامج الثابت.
- 3 فك ضغط الملف المُنزّل.
- 4 افصل الطاقة عن المنتج وأخرج بطاقة الذاكرة.
- 5 افتح بطاقة الذاكرة على الكمبيوتر وانسخ ملف ترقية البرنامج الثابت إلى المجلد الجذر لبطاقة الذاكرة.
- 6 أثناء فصل الطاقة عن المنتج، أدخل بطاقة الذاكرة في فتحة بطاقة الذاكرة بالمنتج.
- 7 قم بتوصيل كبل الطاقة بالمنتج، ثم شغل الطاقة (ACC قيد التشغيل) أو ابدأ تشغيل المحرك لتشغيل المنتج. تبدأ ترقية البرنامج الثابت تلقائيًا، وسيُعاد تشغيل النظام بمجرد اكتمال تحديث البرنامج الثابت.

لا تفصل الطاقة أو تخرج بطاقة الذاكرة من المنتج أثناء الترقية. قد يؤدي ذلك إلى حدوث تلف جسيم للمنتج أو البيانات المخزنة في بطاقة الذاكرة. 

## 10. استكشاف الأعطال وإصلاحها

يوضّح الجدول التالي المشكلات التي قد تواجه المستخدمين أثناء استخدام المنتج والتدابير اللازمة لحلها. في حالة استمرار ظهور المشكلة بعد اتخاذ الإجراءات الواردة في الجدول، اتصل بمركز خدمة العملاء.

المشكلات	الحل
تعدّر تشغيل المنتج	<ul style="list-style-type: none"> <li>• تأكد من توصيل كبل الطاقة (كبل بتوصيلات ثابتة أو كبل OBD-II اختياري أو شاحن السيارة) بالسيارة والمنتج بشكل صحيح.</li> <li>• افحص مستوى طاقة بطارية السيارة.</li> </ul>
لا تصدر الإرشادات الصوتية و/أو الطنان صوتًا.	تحقق مما إذا كان مستوى الصوت مُعَيَّنًا على 0.
الفيديو غير واضح أو يمكن رؤيته بصعوبة.	<ul style="list-style-type: none"> <li>• تأكد من إزالة الغطاء الواقي على عدسة الكاميرا. قد يبدو الفيديو غير واضح في حالة بقاء الغطاء الواقي على عدسة الكاميرا.</li> <li>• افحص موقع تركيب الكاميرا الأمامية أو الخلفية، وشغل المنتج، ثم اضبط زاوية رؤية الكاميرا.</li> </ul>
تعدّر التعرف على بطاقة الذاكرة.	<ul style="list-style-type: none"> <li>• تأكد من إدخال بطاقة الذاكرة في الاتجاه الصحيح. قبل إدخال بطاقة الذاكرة، تحقق من نقاط التلامس المعدنية الموجودة على بطاقة الذاكرة واتجاه الإدخال المحدد على المنتج.</li> <li>• افصل الطاقة، وأخرج بطاقة الذاكرة، ثم تحقق للتأكد من أن أطراف التلامس الموجودة في فتحة بطاقة الذاكرة غير تالفة.</li> <li>• تأكد من أن بطاقة الذاكرة منتج أصلي من شركة THINKWARE. لا تضمن شركة THINKWARE توافق بطاقات الذاكرة التابعة لجهات خارجية أو تشغيلها بشكل طبيعي.</li> </ul>
تعدّر تشغيل الفيديو المسجل على كمبيوتر.	تُخزّن مقاطع الفيديو المسجلة كملفات فيديو بصيغة MP4. تأكد من أن مشغل الفيديو المثبت على جهازك الكمبيوتر يدعم تشغيل ملفات الفيديو بصيغة MP4.
تعدّر استقبال إشارة GPS.	قد لا تُستقبل إشارة GPS في المناطق التي لا تتوفر فيها الخدمة، أو في حالة وجود المنتج في منطقة بين مبانٍ شاهقة. قد لا يتوفر استقبال إشارة GPS أيضًا أثناء حدوث العواصف أو الأمطار الغزيرة. حاول مرة أخرى في يوم صافٍ في موقع معروف بتغطيته الجيدة لاستقبال إشارات GPS. قد يستغرق الأمر ما يصل إلى 5 دقائق حتى يُكوّن استقبال GPS.

### تعليمات ما قبل الاتصال بمركز الخدمة

يُرجى الاحتفاظ بنسخة احتياطية لجميع البيانات المهمة المُخزّنة في بطاقة الذاكرة. قد تُحذف البيانات الموجودة في بطاقة الذاكرة أثناء الإصلاح. إن كل منتج مطلوب إصلاحه يُعامل معاملة جهاز احتفظ بنسخة احتياطية من البيانات الموجودة عليه. لا يحتفظ مركز خدمة العملاء بنسخة احتياطية من بياناتك. تخلي شركة THINKWARE مسؤوليتها عن أي عمليات فقدان قد تحدث، مثل فقدان البيانات.

# 11. المواصفات

للاطلاع على مواصفات المنتج، راجع الجدول التالي.

العنصر	المواصفات	ملاحظات
اسم الطراز	U3000 PRO	الكاميرا الخلفية: BCQH-600 (قناتان)
الأبعاد	55,5 x 102,6 x 69,8 مم	الكاميرا الخلفية (BCQH-600): 31,9 x 36,9 x 79,3 مم (قناتان)
الذاكرة	بطاقة ذاكرة microSD	64 جيجابايت، 128 جيجابايت، 256 جيجابايت، 512 جيجابايت
مستشعر الكاميرا	8,4 ميجابكسل، 1/1,8"	الكاميرا الخلفية: 5,14 ميجابكسل، 1/2,8"
الفيديو	<ul style="list-style-type: none"> <li>الكاميرا الأمامية: 4K UHD (2160 x 3840) @ 30 إطارًا/ث + الكاميرا الخلفية: QHD (1440 x 2560) @ 30 إطارًا/ث (قناتان)</li> <li>الكاميرا الأمامية: QHD (1440 x 2560) @ 60 إطارًا/ث + الكاميرا الخلفية: QHD (1440 x 2560) @ 30 إطارًا/ث (قناتان)</li> <li>4K UHD (2160 x 3840) @ 30 إطارًا/ث (قناة واحدة)</li> <li>QHD (1440 x 2560) @ 60 إطارًا/ث (قناة واحدة)</li> <li>AAC / MP4 / H.265</li> </ul>	
وضع التسجيل	التسجيل المستمر، تسجيل الحادث، التسجيل اليدوي، وضع الوقوف (اكتشاف الحركة / الفاصل الزمني / توفير الطاقة)	
الميزات	الرؤية الليلية الممتازة 4.0، HDR، تسجيل الوقوف الذكي، حماية البطارية، الحماية الحرارية، الرادار المدمج	
مستشعر التسارع	مستشعر تسارع ثلاثي المحاور (ثلاثي الأبعاد، ±3G)	تتوفر 5 مستويات لتعديل الحساسية
GPS	نظام GPS مضمن	دعم ميزات أنظمة مساعدة السائق المتقدمة (تحذير مغادرة السيارة الأمامية، تنبيه تغيير إشارة المرور، نظام تحذير الاصطدام الأمامي، نظام تحذير الاصطدام الأمامي على سرعة منخفضة)
نظام التنقل العالمي بالأقمار الصناعية	GPS/GLONASS	
البلوتوث	القياسي	البلوتوث الإصدار 5.0، BLE
	التردد	2.402 جيجاهرتز - 2.480 جيجاهرتز
Wi-Fi	القياسي	5G / (802.11 a/n) 802.11 / (802.11 b/g/n) 2,4G
	التردد	2.400 جيجاهرتز - 2.483.5 جيجاهرتز 5,15 جيجاهرتز - 5,25 جيجاهرتز
وحدة الرادار	التردد	61,997 جيجاهرتز - 62,325 جيجاهرتز الكاميرا الأمامية / الخلفية (BCQH-600)
دخل الطاقة	دعم التيار المستمر 12 / 24 فولت	الكاميرا الخلفية (BCQH-600): التيار المستمر 5 فولت
استهلاك الطاقة	القناتان: 5,6 واط / قناة واحدة: 3,65 واط (متوسط)	قد يختلف استهلاك الطاقة الفعلي حسب ظروف الاستخدام والبيئة.
وحدة الطاقة المساعدة	المكثف الفائق	
مؤشر الضوء	GPS، REC، BT/Wi-Fi، الأمان	
الإنذار	سماعات مدمجة	إرشادات صوتية (أصوات الطنان)
درجة حرارة التشغيل	14 - 140 درجة فهرنهايت / -10 - 60 درجة مئوية	
درجة حرارة التخزين	-4 - 158 درجة فهرنهايت / -20 - 70 درجة مئوية	

# بيان الامتثال للجنة الاتصالات الفيدرالية (FCC)

يتوافق هذا الجهاز مع الجزء رقم 15 من قواعد لجنة الاتصالات الفيدرالية. وتخضع عملية التشغيل للشرطين التاليين: (1) قد لا يسبب هذا الجهاز تداخلًا ضارًا؛ و(2) يجب أن يقبل هذا الجهاز أي تداخل يتم استلامه، بما في ذلك التداخل الذي قد يتسبب في عملية تشغيل غير مرغوب فيها.

أُجريت الاختبارات اللازمة لهذا الجهاز وتوصلنا إلى أنه يتوافق مع قيود الأجهزة الرقمية من الفئة ب، وفقًا للجزء رقم 15 من قواعد لجنة الاتصالات الفيدرالية. صُممت هذه القيود لتوفير مستوى مناسب من الحماية ضد التداخل الضار في المنشآت السكنية. يُنتج هذا الجهاز طاقة تردد لاسلكي ويستخدمها ويمكن أن يشعها، لذلك في حالة عدم تركيبه واستخدامه وفقًا للتعليمات، قد يتسبب في حدوث تداخل ضار في الاتصالات اللاسلكية. ومع ذلك، لا توجد أي ضمانات لعدم حدوث تداخل في منشأة معينة. في حالة تسبب هذا الجهاز في حدوث تداخل ضار لاستقبال موجات الراديو أو التلفزيون، ويمكن تحديده عن طريق إيقاف تشغيل الجهاز وتشغيله، فإننا نشجع المستخدم على تصحيح التداخل باتباع أحد الإجراءات التالية:

- إعادة توجيه هوائي الاستقبال أو إعادة نقله إلى مكان آخر.
- زيادة المسافة بين الجهاز وجهاز الاستقبال.
- توصيل الجهاز بمنفذ في دائرة مختلفة عن تلك المتصل بها جهاز الاستقبال.
- استشارة الموزع أو فني خبير في الراديو/التلفزيون للحصول على المساعدة.

## تحذير لجنة الاتصالات الفيدرالية

قد يؤدي إجراء أي تغييرات أو تعديلات على هذا الجهاز دون موافقة الطرف المسؤول عن الامتثال صراحةً إلى إبطال تفويضك لتشغيل الجهاز.

يجب ألا يكون جهاز الإرسال هذا موجودًا في مكان واحد أو يعمل جنبًا إلى جنب مع أي هوائي أو جهاز إرسال آخر.

يقتصر تشغيل IEEE 802.11b أو 802.11g لهذا المنتج في الولايات المتحدة الأمريكية على البرامج الثابتة للقنوات من 1 إلى 11.

## بيان التعرض للإشعاع الصادر عن لجنة الاتصالات الفيدرالية

يتوافق هذا الجهاز مع حدود التعرض للإشعاع التي حددتها مؤسسة الابتكار والعلوم والتنمية الاقتصادية في كندا المحددة لبيئة غير خاضعة للرقابة. وينبغي تركيب هذا الجهاز وتشغيلها مع ترك مسافة لا تقل عن 20 سم بين المشعاع وجسمك.

مُعَرَّف لجنة الاتصالات الفيدرالية: 2ADTG-U3000PRO

# بيان الصناعة الكندية

يتوافق هذا الجهاز مع معايير RSS المعفاة من الترخيص الصادرة عن الصناعة الكندية. وتخضع عملية التشغيل للشرطين التاليين: (1) قد لا يسبب هذا الجهاز أي تداخل؛ و(2) يجب أن يقبل هذا الجهاز أي تداخل، بما في ذلك التداخل الذي قد يتسبب في عملية تشغيل غير مرغوب فيها للجهاز.

Ce dispositif est conforme à la norme CNR-247 d'Industrie Canada applicable aux appareils radio exempts de licence. Son fonctionnement est sujet aux deux conditions suivantes: (1) le dispositif ne doit pas produire de brouillage préjudiciable, et (2) ce dispositif doit accepter tout brouillage reçu, y compris un brouillage susceptible de provoquer un fonctionnement indésirable.

## بيان التعرض للإشعاع الصادر عن الصناعة الكندية

يتوافق هذا الجهاز مع حدود التعرض للإشعاع الصادرة عن الصناعة الكندية (IC) المنصوص عليها في البيئة غير الخاضعة للرقابة. وينبغي تركيب هذا الجهاز وتشغيلها مع ترك مسافة لا تقل عن 20 سم بين المشعاع وجسمك.

## Déclaration d'exposition aux radiations

Cet équipement est conforme aux limites d'exposition aux rayonnements IC établies pour un environnement non contrôlé. Cet équipement doit être installé et utilisé avec un minimum de 20 cm de distance entre la source de rayonnement et votre corps.

"يتوافق هذا الجهاز الرقمي من الفئة (ب) مع المعيار الكندي ICES-003."

"Cet appareil numérique de la classe (B) est conforme à la norme NMB-003 du Canada."

مؤسسة الابتكار والعلوم والتنمية الاقتصادية في كندا: 12594A-U3000PRO



011-250050

5GHz 帯: W52/W53 屋内使用限定 ただし登録局に接続される場合は除く



210-130718



Advance<sup>TM</sup>  
Covered by patents at [patentlist.accessadvance.com](http://patentlist.accessadvance.com)





<https://www.thinkware.com>